



*Sail cenedl lwyddiannus  
yw iechyd meddwl da*

blaenoriaethau

cyfleoedd pellach

am y coleg

Mae Coleg Brenhinol y Seiciatryddion yng Nghymru am weld gwasanaethau iechyd meddwl a chorfforol yn derbyn sylw cyfartal, gyda mynediad at y gwasanaethau priodol yn y manau priodol a chymunedau yn gweithio'n gytûn er mwyn lleihau safonau isel o iechyd meddwl.

Gan edrych tuag at etholiadau Cynulliad Cenedlaethol Cymru yn 2021 gofynnwn am y canlynol:

- ;**Cydraddoldeb** mewn safon y gofal, a mynediad ato, rhwng gwasanaethau iechyd meddwl a salwch corfforol;
- ;**archwiliad o'r fformiwla gyllido bresennol** ar gyfer Cymru, ac os yw'n caniatáu i Lywodraeth Cymru ateb y galw gan bobl Cymru ar gyfer iechyd meddwl ac anabledd dysgu;
- ;**ymroddiad** gan Lywodraeth Cymru at **greu mwy o swyddi seiciatryddion** yn GIG Cymru, yn enwedig ym meysydd seiciatreg yr henoed, dibyniaeth ac anhwylderau bwyta;
- ;**bod bob polisi** a gynigir a'i datblygir gan Lywodraeth Cymru ac ar lefel awdurdodau lleol **yn ystyried y goblygiadau positif a negyddol** ohono ar iechyd meddwl.



# Cyfl- wyniad

Mae'n hanfodol i'r Coleg bod y rhai sy'n dioddef o salwch meddwl neu sydd ag anableddau dysgu, neu'r ddau, yn derbyn yr un ansawdd gofal a'r un mynediad at wasanaethau ag y byddent pe bai ganddynt salwch corfforol, a bod gwasanaethau'n cael eu hariannu'n gyfartal.

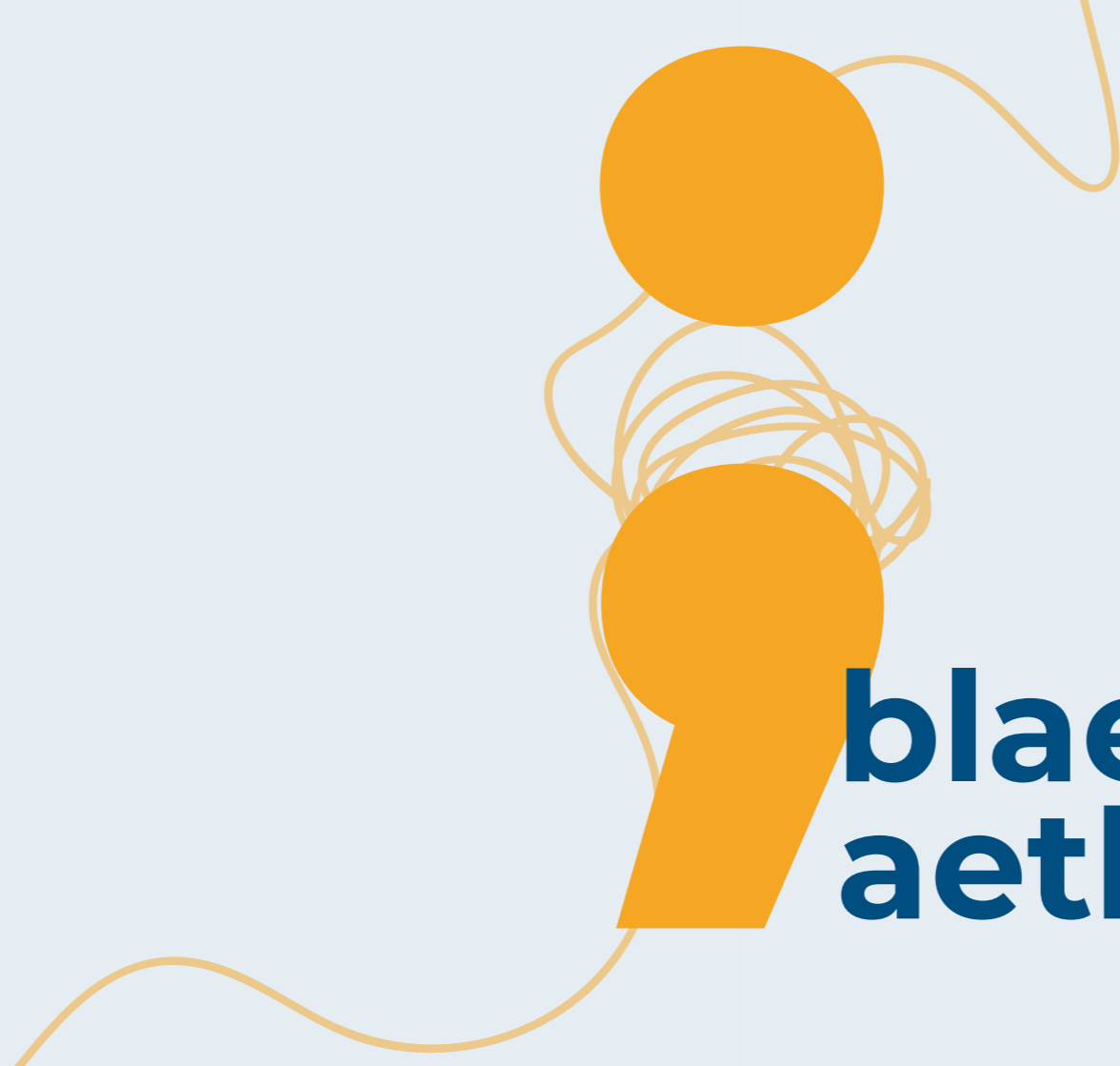
Mae Coleg Brenhinol y Seiciatryddion yng Nghymru yn gofyn am newid llwyr wrth flaenoriaethu a chyllido iechyd meddwl yng Nghymru. Ar hyn o bryd, Cymru sydd â'r cyllid y pen lleiaf o'r gwledydd datganoledig, a thra bod y cytundeb gyllido yn ystyried yr 'angen' nid yw'n cyfeirio at faint yr angen na'r goblygiadau o ran costau ychwanegol.

Rydym am feintoli'r angen ychwanegol sydd yng Nghymru a gweld os yw'r cyllid a ddyrannwyd dan fformiwla Barnett yn ateb anghenion y boblogaeth yn nhermau iechyd meddwl ac anableddau dysgu.

Gofynnwn ar Lywodraeth Cymru i osod lles fel prif amcan y gyllideb er mwyn ateb anghenion lles unigolion a theuluoedd yng Nghymru, yn yr un modd â Chyllideb Lles Seland Newydd. Yn ogystal, hoffai'r Coleg weithio gyda Chomisiynydd Cenedlaethau'r Dyfodol er mwyn tanlinellu 'y gallu i greu' yn nhermau iechyd meddwl ac anabledd dysgu, ac ystyried sut gall corfforaethau cyhoeddus arwain y ffordd wrth leihau iechyd meddwl gwael.

Ystyriai'r Coleg ei fod yn hanfodol bod y rhai sy'n dioddef salwch meddwl neu sydd ag anableddau dysgu, neu'r ddau, yn derbyn gofal o'r un safon a'r un mynediad at wasanaethau fel pe baent ag afiechyd corfforol, a bod cyllido'r gwasanaethau yn gyfartal.

Wrth gyflawni hyn, daw Cymru nid yn unig yn wlad sydd â gwasanaethau iechyd meddwl eilaidd rhagorol, sy'n darparu'r canlyniadau disgwylidig ar gyfer unigolion â salwch meddwl ac anableddau dysgu, ond yn ogystal yn helpu i atal salwch meddwl sy'n gymedrol neu lai ymhlith cenedlaethau'r dyfodol.



# blaenori- aethau

Mae gennym

3

blaenoriaeth

a nifer o  
feysydd ffocws...

# Blaenoriaeth 1:

Cryfhau llywodraethu,  
gweithlu ac  
arweinyddiaeth y GIG.

## Ffocws 1: Gweithgareddau'r bwrdd iechyd

### Hoffem:

- Bod byrddau iechyd yn cyhoeddi bob chwarter eu cyllidebau dyranedig a'u **gwariant** yn ôl gwasanaeth ac arbenigedd;
- bod Llywodraeth Cymru yn **ymddiried i osod** aelod annibynnol dros iechyd meddwl ac anabledd dysgu ar fwrdd cyfarwyddo bob bwrdd iechyd;
- annog Llywodraeth Cymru i **gynyddu'r gyfran** o gyllid GIG yng Nghymru sydd ar gyfer gwasanaethau iechyd meddwl ac anabledd dysgu, o **11%** yn 2018/19 **at o leiaf 13%** erbyn 2028/28;
- hyrwyddo'r defnydd o ddulliau **Gwella Ansawdd** o fewn gwasanaethau iechyd meddwl, a bod achrediad o holl wasanaethau iechyd meddwl ac anabledd dysgu o fewn rhwydwaith CCQI Cymreig.

## Ffocws 2: Gweithlu

### Hoffem:

- ; Bod Llywodraeth Cymru yn ymddiried i greu **mwyo swyddi** seiciatryddion o fewn GIG Cymru, yn enwedig o fewn meysydd henoed, dibyniaeth ac anhwylderau bwyta, fel bo GIG Cymru yn cyd-fynd â'r norm rhyngwladol.;
- ; bod HEIW yn datblygu **llwybr gyrfa** deniadol ar gyfer Cydymaith Meddygol yng Nghymru o fewn y gwasanaethau iechyd meddwl ac anabledau dysgu;
- ; bod Llywodraeth Cymru **yn ymestyn** y ddeddfwriaeth bresennol 'Deddf Staffio Nyrsio (Cymru) 2016' ar gyfer unedau iechyd meddwl dwys a chleifion preswyl;
- ; bod Llywodraeth Cymru a HEIW yn gweithredu egwyddorion iechyd gofal gochelgar ac ar sail gwerthoedd i'r gwaith a wneir gan seiciatryddion er mwyn deall pa mor aml maent yn gallu gweithredu at **safon uchaf** eu trwydded;
- ; bod HEIW i sefydlu rhaglen hyfforddiant **uwch** ar gyfer seicotherapi meddygol yng Nghymru;
- ; **ehangu'r** medrau diwylliannol yng ngweithlu'r GIG yng Nghymru wrth roi cefnogaeth i Fframwaith Medruswydd Diwylliannol Cymru Amrywiaethol.

## Ffocws 3: Data

### Hoffem:

- ; cydweithio â Llywodraeth Cymru er mwyn creu safwe cyhoeddus sy'n cynnwys data craidd gwasanaethau iechyd meddwl mewn ffurf fwy **hygyrch**;
- ; cydweithio â Llywodraeth Cymru a Gwasanaeth Gwybodeg GIG Cymru er mwyn ymgynghori ar ba wybodaeth fyddai'n ddefnyddiol i'w gasglu mewn set data iechyd meddwl lleiaf posibl, a sicrhau **cyllideb ddigonol** ar gyfer casglu data;
- ; creu, mewn partneriaeth ag uned gomisiynu cydweithrediadol GIG Cymru, dangosyddion perfformiad allweddol ar gyfer gwasanaeth seiciatryddol



# Blaenoriaeth 2:

Darparu gwasanaethau  
iechyd meddwl amserol.

## Ffocws 4: Mynediad at therapiau seicolegol

Hoffem:

- ; Bod Llywodraeth Cymru yn gweithio er mwyn sefydlu argaeledd therapiau seicolegol **ledled** Cymru o fewn gwasanaethau plant, oedolion ac anabledd dysgu;
- ; bod Llywodraeth Cymru yn mapio'r opsiynau presennol sydd ar gael ar gyfer presgripsiynu cymdeithasol mewn ardaloedd gwahanol o Gymru, a gweithio er mwyn **sicrhau** fod gweithwyr meddygol, yn cynnwys meddygon cartref, yn ymwybodol o'r dewisiadau sydd ar gael;
- ; helpu i gyflwyno system sy'n cynyddu mynediad at therapiau seicolegol **ar gyfer pawb**;
- ; **deall** cysondeb y ddarpariaeth gwasanaeth yng ngwasanaethau gofal cynradd ym meysydd iechyd meddwl ac anabledd dysgu fel man cychwyn wrth sefydlu gwasanaeth iechyd meddwl ac anabledd dysgu sy'n addas ar gyfer y claf **ble bynnag maent yn byw**;
- ; gweithio er mwyn **deall yr ymarferion presgripsiynu** ymhlith meddygon cartref, yn enwedig yn nhermau plant a phobl ifanc, er mwyn annog atal presgripsiynu anaddas o wrthiselyddion.

## Ffocws 5: Lleoliadau tu fas i ardal / trefniadau comisiynu

Weithiau mae angen i bobl fynd y tu allan i'r ardal i gael gwasanaeth arbenigol iawn, credwn fod pobl yn rhy aml yn cael eu lleoli y tu allan i'w hardal i gael gwasanaethau llai arbenigol oherwydd diffyg darpariaeth leol, yn hytrach na'r angen am wasanaethau arbenigol iawn.

### Hoffem:

- bod pob bwrdd iechyd yn cyhoeddi, yn rheolaidd, cost, lleoliad, nifer a hyd lleoliadau tu fas i ardal maent yn ei gweithredu a'u comisiynu;
- bod Llywodraeth Cymru yn **ymddiried i leihau'r** nifer o leoliadau anaddas tu fas i ardal yng Nghymru cymaint ag sy'n ymarferol bosibl;
- creu arweiniad ar sut i **ddatblygu a defnyddio** dangosyddion perfformiad cytundeb mewn modd ystyrlon er mwyn sicrhau safonau uchel o fewn practis preifat.

## Ffocws 6: Trawsnewidiadau

### Hoffem:

- cytuno ar gyfres o **ddatganiadau safonol** ar y cyd rhwng CAMHS ac AMHS a sicrhau'r gweithrediad ohonynt;
- cytuno ar gyfres o ddatganiadau safonol ar y cyd rhwng AMHS a Gwasanaethau Seiciatreg yr Henoed a sicrhau'r gweithrediad ohonynt;
- bod Llywodraeth Cymru yn craffu ar **drosglwyddiadau awtomatig** o bobl ifanc ag anabledd deallusol, gan gynnwys y rhai â chyflyrau cydafiachedd megis Anhwylder Sbectrwm Awtistiaeth, wrth eu symud i golegau preswyl arbenigol;
- gweithio gyda Llywodraeth Cymru er mwyn deall natur y **trefniadau trosglwyddo** rhwng sefydliadau troseddwy'r ifanc a charchardai;
- **hyrwyddo mynediad** at Leoli a Chefnogi Unigolion (Individual Placement and Support), gan hwyluso'r trosglwyddiad i fyd gwaith ar gyfer pobl â salwch meddwl dwys.



# Blaenoriaeth 3:

Cefnogi'r amgylchedd  
ymchwil iechyd meddwl.

## Ffocws 7: Cyllido ymchwil

Hoffem:

- ; Bod GIG Cymru yn gwario o leiaf yr un faint y pen â Lloegr ar ymchwil ym meysydd iechyd meddwl ac anabledd dysgu;
- ; gweithio ag ymchwil iechyd a gofal er mwyn sicrhau cynrychiolaeth arwyddocaol barhaus ar gyfer iechyd meddwl ac anabledd dysgu yn eu cynllunio strategol.

## Ffocws 8: Gweithlu ymchwil

Hoffem:

- ; Cydweithio â HEIW er mwyn ailsefydlu swyddi hyfforddiant seiciatreg academiaidd yng Nghymru;
- ; deall sut orau i gefnogi seiciatreg academiaidd yng Nghymru.



# cyfleoedd pellach

Yn ogystal, mae'r Coleg wedi adnabod nifer o brosiectau hoffem weld Llywodraeth Cymru yn eu hystyried yng nghyd-destun iechyd meddwl, yn ogystal â chynnwys rhai argymhellion ar sut gall Llywodraeth Cymru eu rhoi ar waith.

## Yr Economi Sylfaenol

Cysyniad yw'r Economi Sylfaenol, a'i brosiectau peilot cysylltiedig, a weithredir gan Lywodraeth Cymru er mwyn targedu gwariant cyhoeddus i fusnesau lleol sydd am wneud gwahaniaeth i'w cymuned.

### Hoffem:

; Gweithio gyda Chomisiynydd Cenedlaethau'r Dyfodol er mwyn tanlinellu 'y gallu i greu' yng nghyd-destun iechyd meddwl ac anabledd dysgu, ac ystyried sut gall corfforaethau cyhoeddus arwain y ffordd er mwyn lleihau iechyd meddwl gwael;

; bod Llywodraeth Cymru yn cynnwys amod ar unrhyw gyllid cyhoeddus a ddyrannwyd i fusnesau preifat, ynghyd ag unrhyw fusnesau dan gytundeb i'r sefydliadau hynny, bod angen iddynt ymddiried at argymhellion 'y gallu i greu';

; bod Llywodraeth Cymru yn creu cyfres o fesuriadau canlyniad sydd â'r un statws â Chynnyrch Domestig Gros (GDP) sy'n mesur llwyddiannau prosiectau peilot yn eu cyfanrwydd yn nhermau'r effaith ar ein cymunedau.

## Aseidiadau o'r effaith ar iechyd meddwl a lles

Gweithredai Gweinidogion yng Nghymru dan arweiniad Deddf Cenedlaethau'r Dyfodol 2015, sy'n mynnu eu bod yn ystyried cyfraniad y polisi tuag at amcanion lles wrth wneud penderfyniadau polisi. Mae'r Ddeddf wedi newid sut mae corfforaethau cyhoeddus yn ystyried eu penderfyniadau ac yn gwerthfawrogi prosiectau sy'n hyrwyddo buddion iechyd, amgylcheddol a chymdeithasol, yn hytrach na chanolbwyntio ar elw yn unig.

Mae hyn yn newid positif ac rydym yn falch fod Cymru ar flaen y gad yn fyd-eang yn y maes hwn. Hoffem fod pob polisi a ddatblygir gan lywodraeth Cymru ac ar lefel awdurdod lleol, fel rhan o'i gyflwyno a'i ddatblygu, yn cyfeirio at yr ystyriaeth a roir i'r goblygiadau positif a negyddol ar iechyd meddwl.

## Gofal iechyd ar sail gwerthoedd

Mae gofal iechyd ar sail gwerthoedd yn gysyniad sy'n trosglwyddo i'r claf y grym o wneud penderfyniadau, yn darparu mwy o wybodaeth iddynt am eu gofal ac yn galluogi meddygon a nyrsys i ddeall yn well beth yw amcanion y claf.

### Hoffem:

- Deall sut gall y mesuriadau canlyniad adroddwyd gan y claf, yng nghyd-destun dewisiadau ac amcanion y claf ei hunan, helpu i lywio darpariaeth gwasanaeth iechyd meddwl ac anabledd dysgu yng Nghymru;
- deall os fyddai ap, fyddai'n galluogi'r claf i adrodd ei symptomau, o fudd i seiciatryddion neu os byddai'n lleihau budd therapiwtig.

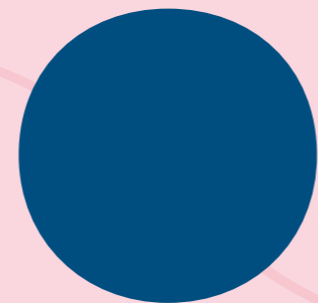


## Mesuriadau o angen a chyllido

Mae cyllideb GIG Cymru yn hawlio 42% o holl gyllid Llywodraeth Cymru. Mae cyllid y pen yn llai nag yn Yr Alban a Gogledd Iwerddon, a thrafodwyd telerau fformiwla Barnett heb dystiolaeth o'r angen. Hoffem feintio'r angen pellach yng Nghymru ac unioni'r trefniant gyllido presennol.

Yn dilyn cyflwyniad y Gyllideb Lles gan Lywodraeth Seland Newydd, sy'n dyrannu gwariant ar sail cynnydd mewn ansawdd bywyd a lles yn hytrach na chynnydd mewn GDP, hoffem annog Llywodraeth Cymru i osod lles fel prif nod eu cyllideb er mwyn ateb gofynion lles pobl yng Nghymru.

Ein nod yw, wrth gyflawni'r cydraddoldeb hwn yng Nghymru, y byddwn nid yn unig yn creu Cymru â gwasanaethau iechyd meddwl eilaidd rhagorol sy'n cyflawni'r canlyniadau i gleifion â salwch meddwl ac anabledau dysgu y maent am eu cyflawni, ond y gallwn gefnnogi'r atal o salwch meddwl ysgafn i gymedrol yng nghenedlaethau'r dyfodol i ddod.



**manylion am  
y Coleg**



Ein nod yw gwella canlyniadau ar gyfer pobl ag anhwylderau'r meddwl ac anableddau dysgu, yn ogystal â gwella iechyd meddwl unigolion, eu teuluoedd a'u cymunedau.



## Manylion am y Coleg

Coleg Brenhinol y Seiciatryddion yng Nghymru yw'r sefydliad proffesiynol meddygol sy'n gyfrifol am ddatblygu a chefnogi seiciatryddion drwy gydol eu gyrfa'u, ac sy'n gosod safonau a hyrwyddo rhagoriaeth mewn seiciatreg a gofal iechyd meddwl ledled Cymru.

Ein nod yw gwella canlyniadau ar gyfer pobl ag anhwylderau'r meddwl ac anableddau dysgu, yn ogystal â gwella iechyd meddwl unigolion, eu teuluoedd a'u cymunedau. Rydym yn arwain, cynrychioli a chefnogi seiciatryddion, gwella'r ddealltwriaeth wyddonol o salwch meddwl a gweithio gydag ac eirioli dros gleifion, gofalmwr a'u sefydliadau.

Yn ogystal, rydym yn hyrwyddo iechyd a diogelwch yn y gymuned gydag asiantaethau partner, gan gynnwys awdurdodau lleol, yr heddlu a gwasanaethau prawf, a chwarae rôl hanfodol wrth gynrychioli arbenigedd proffesiynol seiciatryddol gyda llywodraethau ac asiantaethau eraill.

Mae Coleg Brenhinol y Seiciatryddion wedi cynhyrchu ystod eang o wybodaeth iechyd meddwl ar gyfer cleifion, gofalmwr a gweithmwr proffesiynol. Mae'r adnoddau hyn ar gael yn Gymraeg a Saesneg ac mae i'w gweld ar ein gwefan:

[rcpsych.ac.uk/wales](https://rcpsych.ac.uk/wales)

[rcpsych.ac.uk/cymru](https://rcpsych.ac.uk/cymru)

Mae 'Chwalu Rhwystrau: Ein Cynllun Gweithredu ar gyfer Llywodraeth Nesaf Cymru' yn galw ar yr holl bleidiau gwleidyddol yng Nghymru i ymddiried yn ein cynllun gweithredu pedwar cam, megis:

**Datblygu, cefnogi a gwerthfawrogi gweithlu y GIG**

**Chwalu unrhyw rwystrau ar ofal sy'n canolbwyntio ar y claf**

**Darparu amser ar gyfer ymchwil a dyfeisgarwch ar gyfer y claf**

**Lleihau anghydraddoldebau iechyd a chynorthwyo unigolion i fyw bywyd iach**



[rcpsych.ac.uk/cymru](https://rcpsych.ac.uk/cymru)