

NAD
NATIONAL AUDIT OF DEMENTIA



Archwiliad Cenedlaethol o Ofal Dementia mewn Ysbytai Cyffredinol 2018-2019



Adroddiad ar gyfer Cymru

Awduron

Paratowyd yr adroddiad hwn gan Chloë Hood, Aimee Morris, Samantha Ofili, Jhermaine Capistrano, Lori Bourke a Jessica Butler.

Cafodd y cynnwys ei gynghori a'i gymeradwyo gan holl aelodau'r Grŵp Llywio. Gweler ein gwefan am fanylion llawn [aelodau'r Grŵp Llywio](#) a [Thîm y Prosiect](#).

Sefydliadau Partner

Age UK
Cymdeithas Alzheimer
Cymdeithas Geriatreg Prydain (BGS)
Ymgyrch John
Cynghrair Gweithredu ar Dementia (NDAA)
Coleg Brenhinol Nyrsio (RCN)
Coleg Brenhinol y Meddygon (RCP)

Cydnabyddiaeth

Hoffem ddiolch i bawb a gyfrannodd i'r adroddiad hwn. Hoffwn grybwyll yn arbennig:

- Gofalwyr pobl â dementia a staff sy'n gweithio mewn ysbytai a lenwodd holiadur ar gyfer rownd hon yr archwiliad.
- Arweinwyr yr archwiliad, hyrwyddwyr, a staff archwilio clinigol am eu gwaith caled yn trefnu casglu data yn eu hysbytai. (Ceir rhestr o ysbytai a gymerodd ran ar ein [gwefan](#)).
- Cyfranogwyr y Paneli Adolygu Defnyddwyr Gwasanaethau a gynhaliwyd yn dilyn Rownd 3, am eu cyfraniad i gynnwys Rownd 4 (ceir adroddiad ar y trafodaethau panel ar ein [gwefan](#)).
- Holl aelodau'r [Grŵp Llywio](#), a'n Cadeirydd, Peter Crome, yn arbennig.

Gwaith Celf

Mae dyluniad y clawr yn dangos 'View over Derwentwater' gan Peter Montgomery. Gellir gweld yr holl geisiadau ar gyfer gwobr gelf NAD ar ein [gwefan](#). Hoffem ddiolch i bob ymgeisydd am anfon eu gwaith trawiadol atom a chaniatáu i ni ei arddangos.

Dylid dyfynnu'r adroddiad hwn fel a ganlyn: Coleg Brenhinol y Seiciatryddion, (2019). Archwiliad Cenedlaethol o Ofal Dementia mewn ysbytai cyffredinol 2018-19: adroddiad archwiliad Rownd Pedwar ar gyfer Cymru. Llundain: Coleg Brenhinol y Seiciatryddion.

© Healthcare Quality Improvement Partnership Ltd. (HQIP) 2019

Tabl Cynnwys

Cyflwyniad	6
Cefndir	6
Safonau'r archwiliad	6
Casglu data.....	6
Adrodd Rhanbarthol.....	7
Canfyddiadau allweddol cenedlaethol.....	8
Canfyddiadau allweddol a Chymru	9
Canfyddiad allweddol: asesiadau ar gyfer deliriwm	9
Argymhellion allweddol: Deliriwm	10
Canfyddiad allweddol: gwybodaeth bersonol a gesglir er mwyn cefnogi gofal	11
Argymhelliad allweddol: Gwybodaeth bersonol.....	14
Canfyddiad allweddol: hyfforddiant ymwybyddiaeth o ddementia.....	15
Argymhelliad allweddol: Hyfforddiant ymwybyddiaeth o ddementia	16
Canfyddiad allweddol: Ymwneud Ymddiriedolaethau/Byrddau lechyd â gofal dementia	17
Argymhelliad allweddol: Ymwneud Ymddiriedolaethau/Byrddau lechyd â gofal dementia	17
Canfyddiad allweddol: gwelliant cyffredinol mewn gofal mewn ysbytai cyffredinol	18
Argymhelliad allweddol.....	19
Dadansoddi data fesul thema archwilio	20
Tablau data mewn penodau ar themâu archwilio	21
Argymhellion	72
Cyfeirnodau.....	75

Rhestr o Ffigyrau a Thablau

Ffigwr 1: Asesiad cychwynnol ar gyfer arwyddion o ddementia.	9
Ffigwr 2: Canran y nodiadau achos lle casglwyd gwybodaeth am y person â dementia. Sampl genedlaethol a Chymru	11
Ffigwr 3: Canlyniadau'r 'archwiliad bach' ar ddogfennau gwybodaeth bersonol	12
Ffigwr 4: Persbectif gofalwyr ar ba mor wybodus oedd staff ynghylch anghenion y person â dementia	12
Ffigwr 5: Persbectif staff ar argaeledd gwybodaeth bersonol i'w helpu i ofalu am/cefnogi pobl â dementia ...	13
Ffigwr 6: Persbectif staff ar y cyfle i ddefnyddio gwybodaeth bersonol pan mae ar gael i'w helpu i ofalu am/cefnogi pobl â dementia	13
Ffigwr 7: Ymateb staff ar lefel o barodrwydd yn dilyn hyfforddiant a ddarparwyd gan eu hysbyty presennol.	16
Ffigwr 8: Sgorau yng Nghymru yn erbyn yr amrediad cenedlaethol	19
Tabl 1: Data a dderbyniwyd ledled Cymru a Lloegr yn Rownd 4 yr archwiliad.....	7
Tabl 2: Asesiad llawn ar gyfer deliriwm.....	10
Tabl 3: Nifer y staff a gafodd hyfforddiant Haen 1/ymwybyddiaeth sylfaenol o leiaf rhwng 1 Ebrill 2017 a 31 Mawrth 2018	15
Tabl 4: Cyfran y staff a nododd eu bod wedi derbyn rhyw fath o hyfforddiant dementia gan yr ysbyty y maent yn gweithio ynddo ar hyn o bryd a pha fath o hyfforddiant	15
Tabl 5: Ymwneud Ymddiriedolaethau/Byrddau Iechyd wrth adolygu gwybodaeth.....	17
Tabl 6: Sgorau a graddfeydd ar gyfer Cymru	18
Tabl 7: Esboniad o'r ffordd y caiff tablau data eu cyflwyno mewn penodau ar themâu archwilio	21

Cyflwyniad

Cefndir

Mae'r Archwiliad Cenedlaethol o Ofal Dementia mewn ysbytai cyffredinol yn archwilio agweddau ar ofal a dderbynnir gan bobl â dementia mewn ysbytai cyffredinol yng Nghymru a Lloegr. Comisiynir yr archwiliad gan y Bartneriaeth Gwella Ansawdd Gofal Iechyd ar ran GIG Lloegr/NHS Improvement a Llywodraeth Cymru, fel rhan o'r Rhaglen Archwilio Clinigol Genedlaethol. Rheolir yr archwiliad gan Goleg Brenhinol y Seiciatryddion mewn partneriaeth ag:

- Age UK
- Cymdeithas Alzheimer
- Cymdeithas Geriatreg Prydain (BGS)
- Ymgyrch John
- Cynghrair Gweithredu ar Dementia (NDAA)
- Coleg Brenhinol Nyrsio (RCN)
- Coleg Brenhinol y Meddygon (RCP)

Safonau'r archwiliad

Mae'r Archwiliad Cenedlaethol o Ofal Dementia yn mesur perfformiad ysbytai cyffredinol yn erbyn safonau sy'n ymwneud â darparu gofal y gwyddys eu bod yn effeithio ar bobl â dementia pan maent yn yr ysbyty. Mae'r safonau hyn yn deillio o ganllawiau cenedlaethol a phroffesiynol, gan gynnwys Safonau Ansawdd a chanllawiau NICE, y siarter Ysbytai sy'n Deall Dementia, ac adroddiadau gan Gymdeithas Alzheimer, Age UK a Cholegau Brenhinol. Gellir gweld rhestr lawn o'r safonau hyn a chyfeiriadau cysylltiedig yn yr adran 'Round 4 resources' ar [wefan](#) yr Archwiliad.

Casglu data

Bu Rownd 4 yr Archwiliad yn casglu data rhwng mis Ebrill a mis Hydref 2018. Roedd yr archwiliad yn agored i bob ysbyty aciwt cyffredinol yng Nghymru a Lloegr sy'n darparu gwasanaethau aciwt ar fwy nag un ward sy'n derbyn oedolion dros 65 oed.

Gofynnwyd i'r ysbytai a gymerodd ran gwblhau'r canlynol:

- Rhestr wirio sefydliadol i ysbytai
- Archwiliad ôl-olygol o nodiadau achos, gyda tharged o leiafswm o 50 set o nodiadau cleifion
- Arolwg o brofiad gofalwyr o ansawdd gofal
- Holiadur i staff ynglŷn â darparu gofal a chymorth i bobl â dementia

Adrodd ar gyfer Cymru a Lloegr

Yng Nghymru a Lloegr, cymerodd 195 o ysbytai (97% o ysbytai cymwys) ran yn y rownd hon, ac mae rhestr o'r ysbytai a gymerodd ran ar gael ar ein [gwefan](#). Ar gyfer yr adroddiad hwn, mae data yn Rownd 4 wedi'u rhannu'n 7 rhanbarth GIG Lloegr a NHS Improvement, a Chymru:

Tabl 1: Data a dderbyniwyd ledled Cymru a Lloegr yn Rownd 4 yr Archwiliad

	Ysbytai	Rhestr wirio sefydliadol	Nodiadau achos	Holiaduron Staff	Holiaduron Gofalwyr
Cenedlaethol	195	195	9782	14154	4736
Dwyrain Lloegr	17	17	882	1529	467
Llundain	27	27	1247	1638	873
Canolbarth Lloegr	30	30	1531	1888	757
Y Gogledd Ddwyrain a Swydd Efrog	34	34	1699	2588	713
Y Gogledd Orllewin	25	25	1352	2197	660
Y De Ddwyrain	29	29	1468	2144	659
Y De Orllewin	17	17	865	1428	478
Cymru	16	16	738	742	129

Sylwer: yn Rownd 3, rhanbarthau Lloegr yn flaenorol oedd Llundain, Canolbarth Lloegr, y Gogledd, a'r De. Mae hyn wedi'i ail-ddadansoddi er mwyn gallu cymharu â sgorau rhanbarthol Rownd 4.

Cyflwynir data mewn dwy ffordd yn yr adroddiad hwn:

1. Canfyddiadau allweddol, sgoriau ac argymhellion yn deillio o'r canlyniadau cenedlaethol ochr yn ochr â chanlyniadau ar gyfer Cymru
2. Dadansoddiad llawn o'r data fesul thema archwilio ledled Cymru a Lloegr

Canfyddiadau allweddol cenedlaethol

Isod, dangosir y pum prif ganfyddiad sy'n deillio o'r set ddata genedlaethol ar gyfer pedwaredd rownd yr Archwiliad Cenedlaethol o Ddementia.

58% o nodiadau achos ag **asesiad cychwynnol o ddeliriwm wedi'i nodi** ar dderbyn



Gwybodaeth bersonol a gasglwyd mewn nodiadau achos er mwyn cefnogi gofal:



36% yn nodi ffactorau sy'n achosi tralod

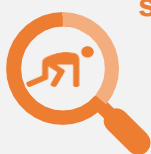


32% yn nodi camau a all dawelu neu gysuro

53% o ysbytai wedi gallu cyflwyno data ar nifer y staff a oedd wedi derbyn **hyfforddiant ymwybyddiaeth o ddementia** Haen 1/gwybodus



Ymddiriedolaethau /Byrddau Iechyd sy'n gallu nodi cyfran y bobl â dementia sy'n cael profiad o:



syrthiadau cleifion mewnol
64%

o Ymddiriedolaethau/Byrddau Iechyd



rhyddhau gohiriedig
40%

o Ymddiriedolaethau/Byrddau Iechyd



aiallderbyn-iadau
37%

o Ymddiriedolaethau/Byrddau Iechyd

Ar y cyfan, mae llawer o ganlyniadau'n dangos

gwelliannau o gymharu â'r rhai a adroddwyd yn Rownd 3 (2017).



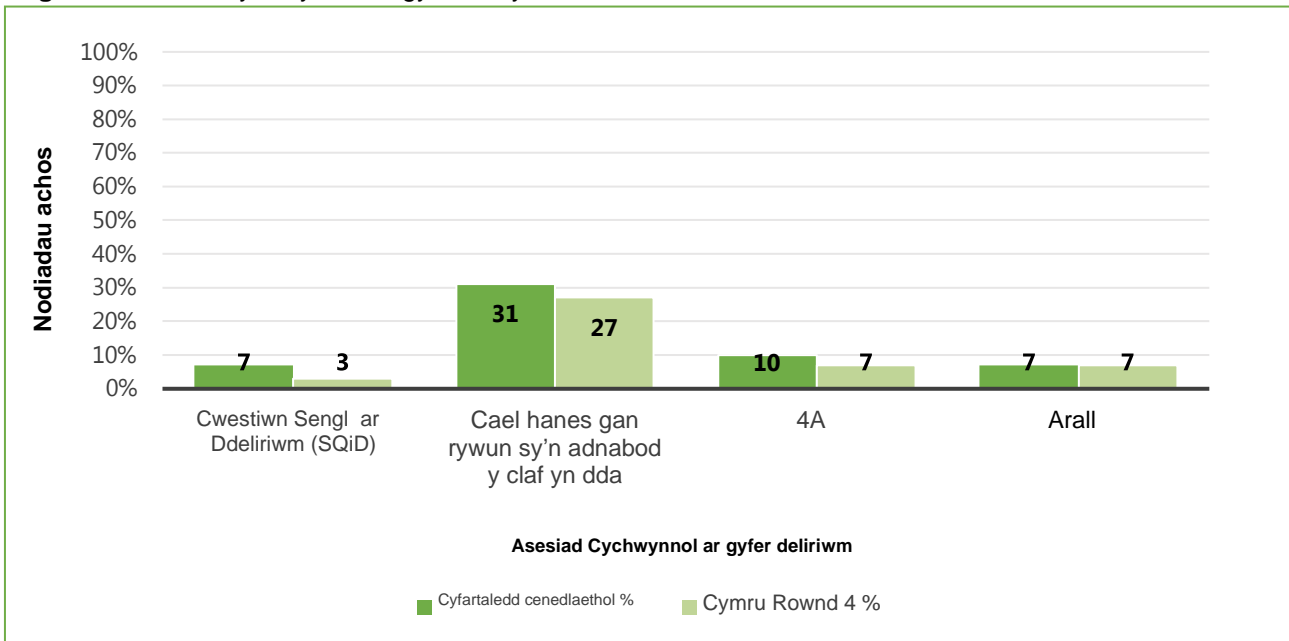
Canfyddiadau allweddol a Chymru

Mae pob ffigwr yn dangos y canlyniadau cyfartalog cymedrig cenedlaethol wrth ymyl y data ar gyfer Cymru er mwyn galluogi cymhariaeth hawdd. Mae'r holl ganrannau wedi'u talgrynnu i fyny i rif cyfan, sy'n golygu y gall rhai canlyniadau gyfrifo i ychydig o dan neu dros 100%. Mae'r cyfartaleddau cenedlaethol yn cynnwys data a gasglwyd o 195 o ysbytai ledled Cymru a Lloegr. Ni chynhwyswyd ymatebion gwag ar lefel genedlaethol ac ar lefel ysbytai unigol, felly gall maint samplau fod yn wahanol rhwng cwestiynau o'r un offeryn. Dangosir canlyniadau Rownd 3 hefyd, lle bo hynny'n berthnasol.

Canfyddiad allweddol: asesu ar gyfer deliriwm

Mae atal deliriwm, gwneud diagnosis ohono a'i reoli'n effeithiol mewn pobl â dementia sy'n cael eu derbyn i'r ysbyty yn hanfodol. Mae pobl â dementia mewn perygl sylweddol o ddatblygu deliriwm¹. Pan fydd deliriwm wedi'i arosod ar ddementia, gall fod yn heriol gwahaniaethu². O ganlyniad, mae'n bwysig bod gan ysbytai fecanweithiau cadarn ar waith ar gyfer nodi arwyddion o ddeliriwm mewn pobl â dementia.

Ffigwr 1: Asesiad cychwynnol ar gyfer arwyddion o ddeliriwm.



DS: Roedd deliriwm wedi'i nodi yn achos 44 claf wrth gael eu derbyn ac ystyriwyd hefyd fod ganddynt asesiad cychwynnol o arwyddion o ddeliriwm.

[Mae canllawiau NICE ar gyfer deliriwm](#)¹ yn nodi, pan ganfyddir arwyddion o ddeliriwm, y dylid cynnal asesiad clinigol er mwyn cadarnhau'r diagnosis.

Tabl 2: Aseiad llawn ar gyfer deliriwm

	Cyfartaledd cenedlaethol %	Cymru % Rownd 4	Cymru % Rownd 3
Aseiad cychwynnol ar gyfer arwyddion o ddeliriwm	58% (n=9147)	43% (n=315)	36% (n=303)
Aseiad clinigol yn dilyn arwyddion o ddeliriwm	66% (n=2458)	64% (n=95)	81% (n=149)

DS: Mae 15 o gleifion heb eu cynnwys yn y ffigur hwn gan iddynt gael eu hasesu ar unwaith

Argymhellion allweddol: Deliriwm

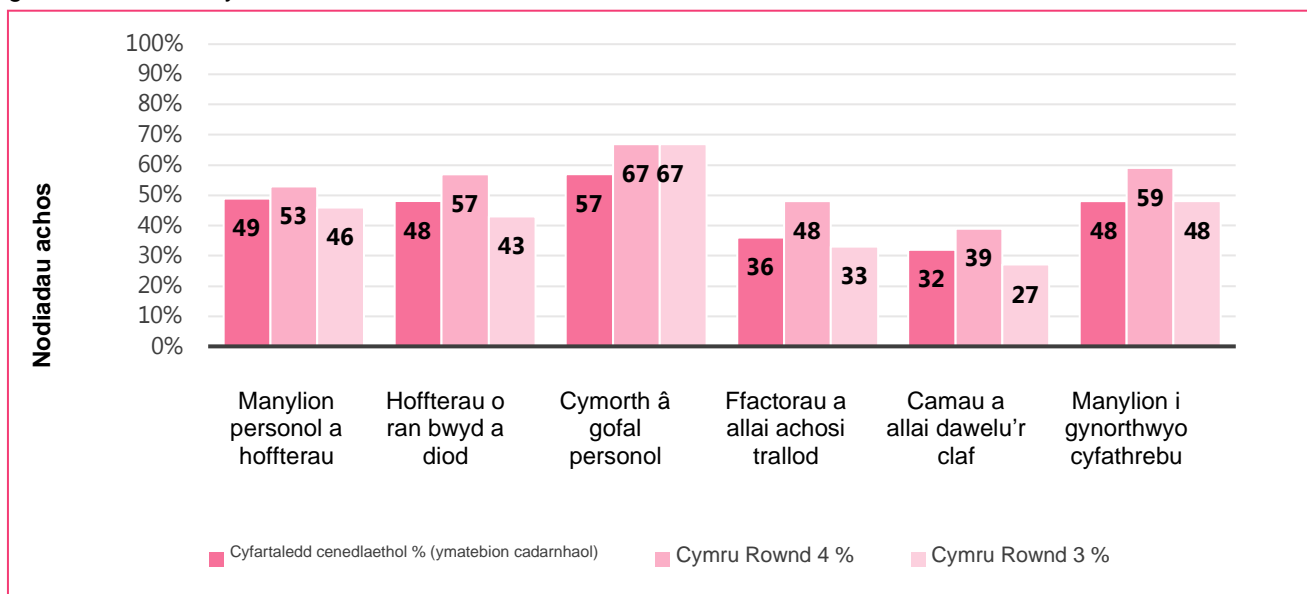
Dylai **Cyfarwyddwyr Meddygol a Chyfarwyddwyr Nyrsio** sicrhau bod pobl â dementia a gaiff eu derbyn fel achosion brys yn cael eu hasesu ar gyfer deliriwm gan ddefnyddio offeryn safonedig megis 4AT neu'r Dull Aseu Dryswch (CAM) (NICE CG 103 1.2)¹ ac ystyried symptom poen fel ffactor cyfrannol.

Canfyddiad allweddol: gwybodaeth bersonol a gesglir er mwyn cefnogi gofal

Dylai manylion a gofnodir am y person â dementia helpu staff i ddeall a rhagweld eu hanghenion a'u cynnwys mewn penderfyniadau am eu gofal. Dywedodd bron pob ysbyty (97%, 190/195) fod ganddynt system ffurfiol ar waith ar gyfer casglu gwybodaeth bersonol (99%, Rownd 3). Roedd hyn yn cynnwys dogfennau fel [Dyma Fi](#)³, [Forget-me-Not](#) a [The Butterfly Scheme](#)⁴.

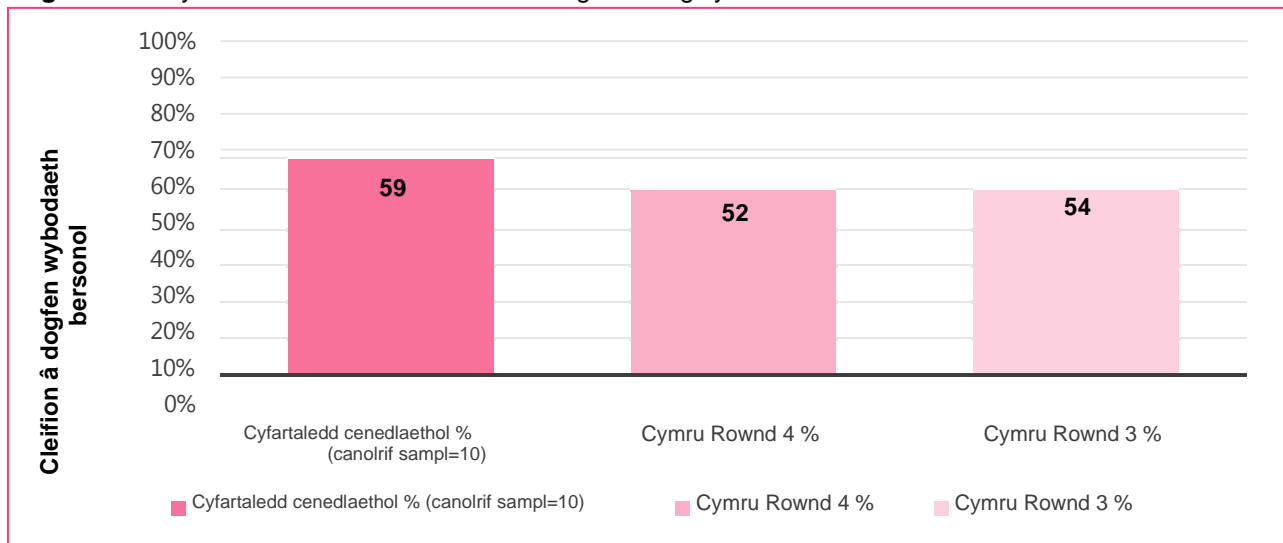
Wrth edrych ar nodiadau achos pobl â dementia, roedd 61% (5955/9782) yn cynnwys y math hwn o wybodaeth, sef cynnydd bach o gymharu â Rownd 3 (57%). Fodd bynnag, ni chafodd yr holl wybodaeth sy'n berthnasol i ddarparu gofal ei chasglu'n gyson (Ffigur 2).

Ffigur 2: Canran y nodiadau achos lle casglwyd gwybodaeth am y person â dementia. Sampl genedlaethol a Chymru.

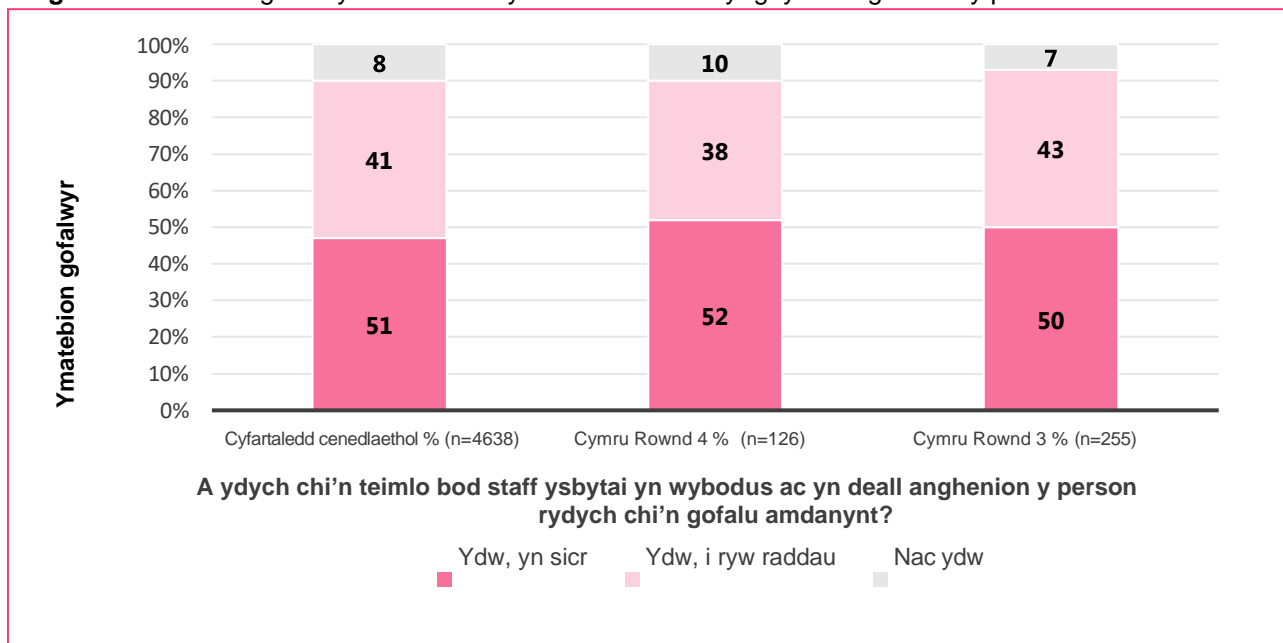


Mae'n bosibl na fydd nodiadau achos claf yn darparu cofnod cywir o ran p'un a oes gwybodaeth bersonol ar gael i staff. Yn Rowndiau 3 a 4 yr archwiliad, gofynnwyd i ysbytai gwblhau archwiliad bach ar y tair ward â'r nifer uchaf o dderbyniadau o gleifion â dementia. Archwiliwyd cyfanswm o 10 claf gan yr ysbytai, gan wirio i weld a oedd dogfen wybodaeth bersonol yn bresennol wrth ochr y gwely neu yn y ffolder nodiadau dyddiol. Mae Ffigur 3 yn dangos canran y nodiadau achos cleifion a gafodd eu gwirio ac a oedd â dogfen wybodaeth bersonol.

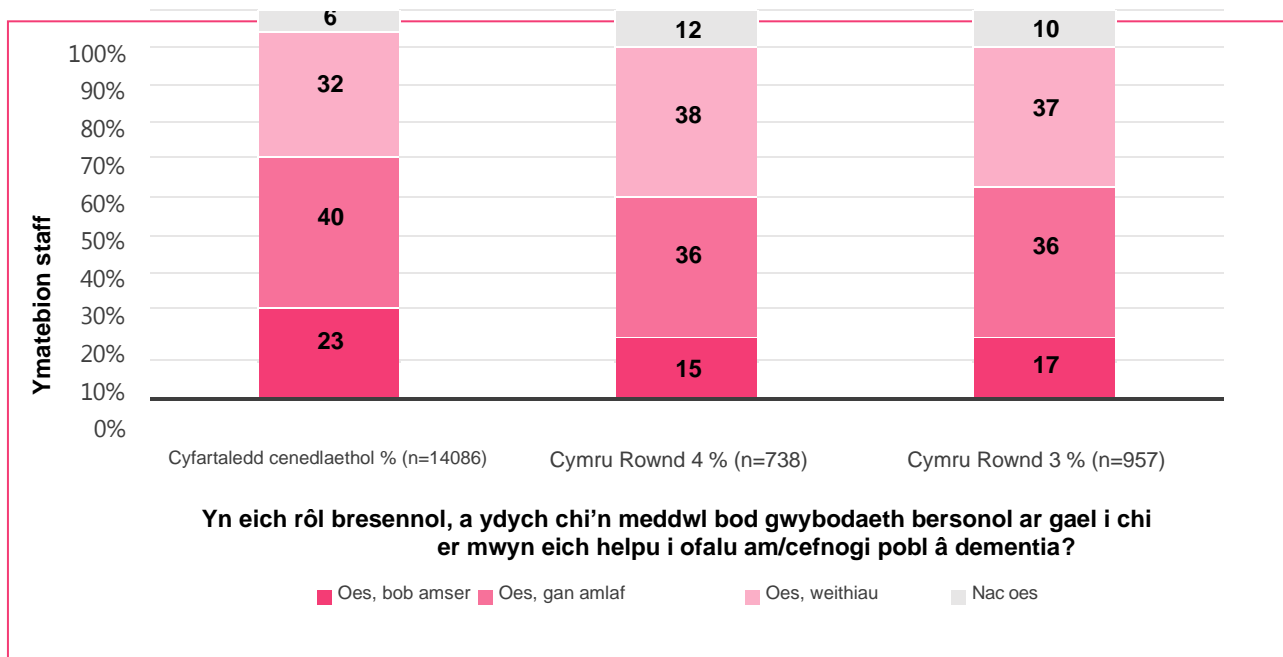
Ffigwr 3: Canlyniadau'r 'archwiliad bach' ar ddogfennau gwybodaeth personol.



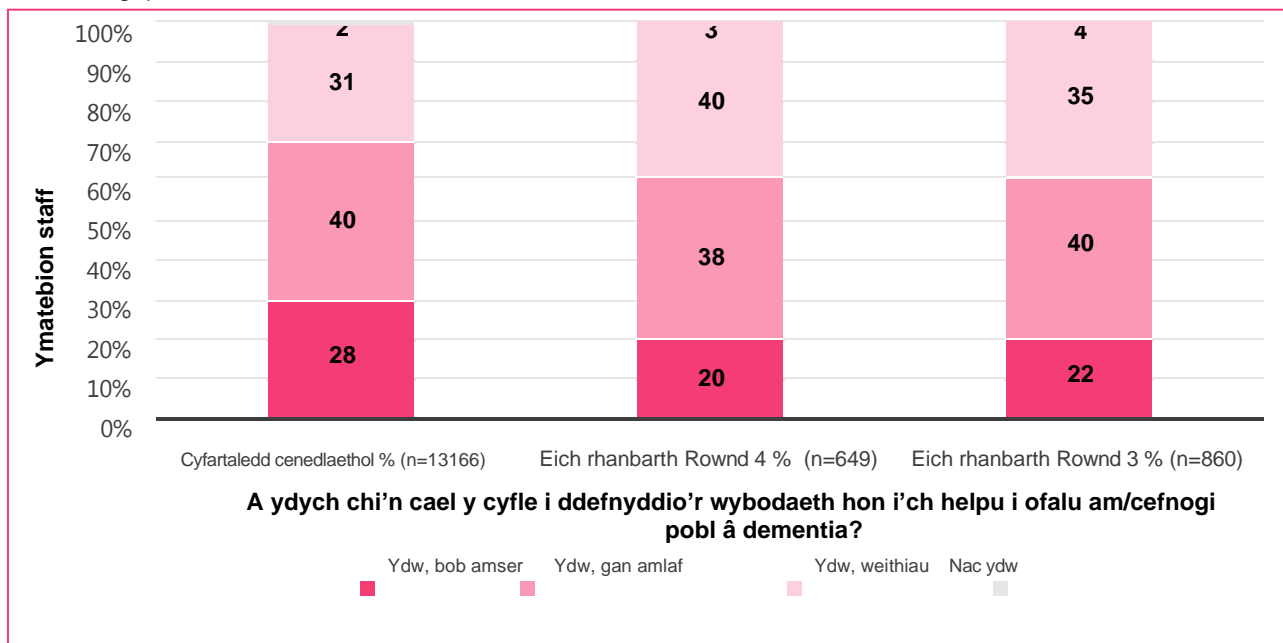
Ffigwr 4: Persbectif gofalwyr ar ba mor wybodus oedd staff ynghylch anghenion y person â dementia.



Ffigwr 5: Persbectif staff ar argaeledd gwybodaeth bersonol i'w helpu i ofalu am/cefnogi pobl â dementia.



Ffigwr 6: Persbectif staff ar y cyfle i ddefnyddio gwybodaeth bersonol pan mae ar gael i'w helpu i ofalu am/cefnogi pobl â dementia.



Argymhelliad allweddol: Gwybodaeth bersonol

Dylai **Cyfarwyddwyr Nyrsio** sicrhau bod asesiadau cychwynnol rheolaidd o bobl â dementia yn cynnwys:

- Gwybodaeth am ffactorau sy'n gallu achosi trallod neu aflonyddwch
- Camau y gellir eu cymryd i atal y rhain

Canfyddiad allweddol: hyfforddiant ymwybyddiaeth o ddementia

Mae ymgyrch ysbytai 'Fix Dementia Care' y Gymdeithas Alzheimer⁵ a'r Siarter Ysbytai sy'n Deall Dementia (2018)⁶ yn datgan y dylai pob ysbyty gyhoeddi adroddiadau sy'n monitro hyfforddiant dementia ymhlith staff. Gofynnwyd faint o staff a gafodd hyfforddiant ymwybyddiaeth o ddementia Haen 1/ymwybyddiaeth gwybodus o ddementia o leiaf, yn ystod cyfnod o flwyddyn. Nid yw data hyfforddiant staff yn cael ei gofnodi'n gyson o hyd, felly nid oes modd cyfrifo cyfran y staff mewn ysbytai sydd wedi cael hyfforddiant dementia. Ar lefel genedlaethol, dim ond 53% o ysbytai oedd yn gallu darparu unrhyw ffigyrau ar gyfran y staff a hyfforddwyd.

Tabl 3: Nifer y staff a gafodd hyfforddiant Haen 1/ymwybyddiaeth sylfaenol o leiaf rhwng 1 Ebrill 2017 a 31 Mawrth 2018.

	Cyfartaledd cenedlaethol (Amrediad rhyngchwartel)	Cymru
Nifer cyfartalog o staff a gafodd hyfforddiant haen 1/ymwybyddiaeth sylfaenol o leiaf, ar Lefel Ymddiriedolaeth (n=151)	2128 (754-3015)	5522
Nifer cyfartalog o staff a gafodd hyfforddiant haen 1/ymwybyddiaeth sylfaenol o leiaf, ar lefel ysbyty (n=104)	1100 (433-1238)	534
Nifer cyfartalog o welyau oedolion, ac eithrio gwelyau mamolaeth a gwelyau iechyd meddwl, ar 31 Mawrth 2018 ar lefel ysbytai (n=195)	506 (325-650)	381

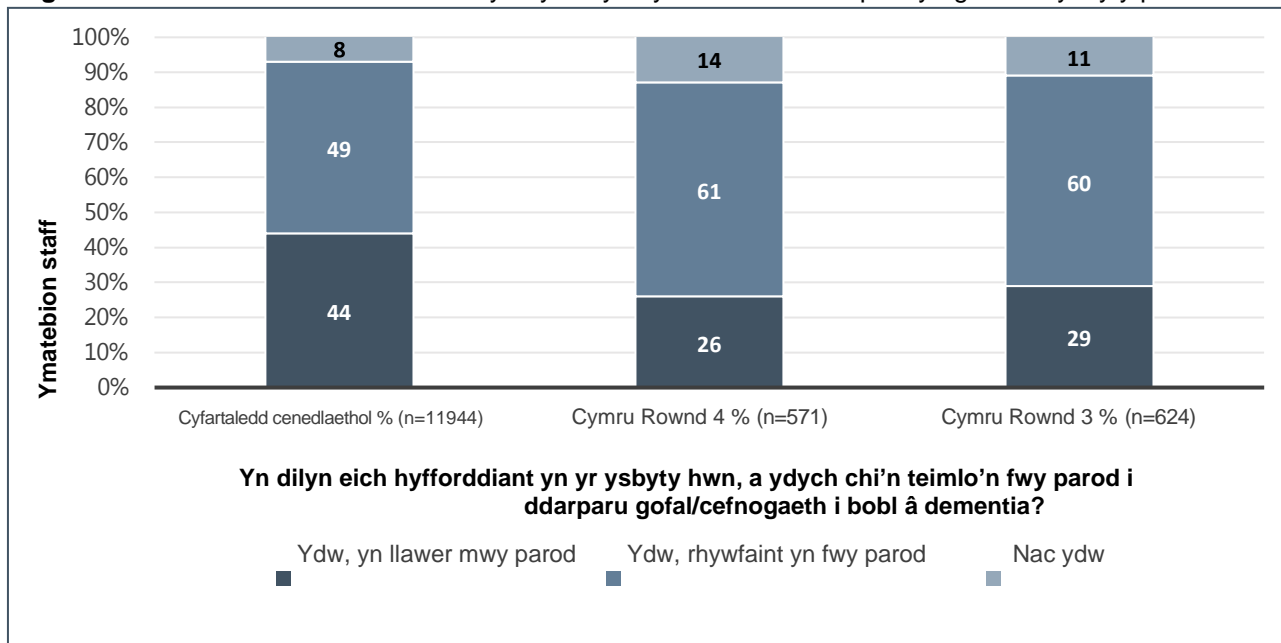
DS: Nifer cyfartalog o welyau oedolion yn ôl Rhestrau Gwirio Sefydliadol.

Roedd yr holiadur staff yn casglu data hefyd ar fformatau hyfforddiant, parodrwydd staff, a lefel y staff a dderbyniodd hyfforddiant (Tablau 3 a 4 a Ffigwr 7).

Tabl 4: Cyfran y staff a nododd eu bod wedi derbyn rhyw fath o hyfforddiant dementia gan yr ysbyty y maent yn gweithio ynddo ar hyn o bryd a pha fath o hyfforddiant

	Cyfartaledd cenedlaethol % (n=13407)	Cymru % Rownd 4 (n=681)	Cymru % Rownd 3 (n=880)
eDdysgu	52%	64%	48%
Gweithlyfr	8%	4%	3%
Gweithdy/diwrnod astudio	55%	37%	39%
Modiwl addysg uwch	5%	4%	4%
Math arall o hyfforddiant	8%	6%	5%
Heb dderbyn hyfforddiant dementia	11%	16%	27%

Ffigwr 7: Ymateb staff ar lefel o barodrwydd yn dilyn hyfforddiant a ddarparwyd gan eu hysbyty presennol.



Argymhelliad allweddol: Hyfforddiant ymwybyddiaeth o ddementia

Dylai **Prif Swyddog Gweithredol yr Ymddiriedolaeth** ddangos bod yr holl staff sy'n darparu gofal i bobl â dementia yn derbyn hyfforddiant dementia gorfodol ar lefel (Haen 1, 2, 3) sy'n briodol i'w rôl, a bod:

- Deliriwm a'r berthynas rhwng deliriwm â dementia yn cael ei gynnwys yn yr hyfforddiant
- Gwybodaeth am nifer y staff sydd wedi derbyn hyfforddiant dementia yn cael ei chofnodi
- Cyfran y staff sydd wedi derbyn hyfforddiant dementia yn cael ei chynnwys yn yr Adroddiad Cyfrif Ansawdd blynyddol

Canfyddiad allweddol: Ymwneud Ymddiriedolaethau/Byrddau lechyd â gofal dementia

Mae mwy o Ymddiriedolaeth/Byrddau lechyd yn gallu nodi'r boblogaeth o gleifion â dementia, wrth adolygu gwybodaeth a gasglwyd am ddangosyddion diogelwch cleifion. Er y bu cynnydd nodedig, roedd llai na hanner yr Ymddiriedolaeth/Byrddau lechyd yn gallu nodi cleifion â dementia wrth adolygu aildderbyniadau a ryddhau gohiriedig.

Tabl 5: Ymwneud Ymddiriedolaethau/Byrddau lechyd wrth adolygu gwybodaeth.

Mae Byrddau lechyd yn gallu nodi cleifion â dementia wrth edrych ar wybodaeth am:	Cyfartaledd cenedlaethol % (n=195)	Cymru % Rownd 4 (n=16)	Cymru % Rownd 3 (n=17)
Cymru - syrthiadau mewn ysbytai	64%	38%	35%
Cymru - rhyddhau gohiriedig	40%	38%	29%
Cymru - aildderbyniadau	37%	13%	6%

Argymhelliad allweddol: Ymwneud Ymddiriedolaethau/Byrddau lechyd â gofal dementia

Dylai **Cyfarwyddwyr Gweithredol Ymddiriedolaethau** sicrhau bod gwybodaeth yn cael ei chyflwyno i'r Bwrdd sy'n nodi'n glir gyfran y bobl â dementia o fewn adroddiadau ar gleifion sy'n cael profiad o:

- Syrthiad yn ystod eu harosiad
- Oedi cyn eu rhyddhau
- Aildderbyniad o fewn 30 diwrnod o gael eu rhyddhau

Canfyddiad allweddol: gwelliant cyffredinol mewn gofal mewn ysbytai cyffredinol

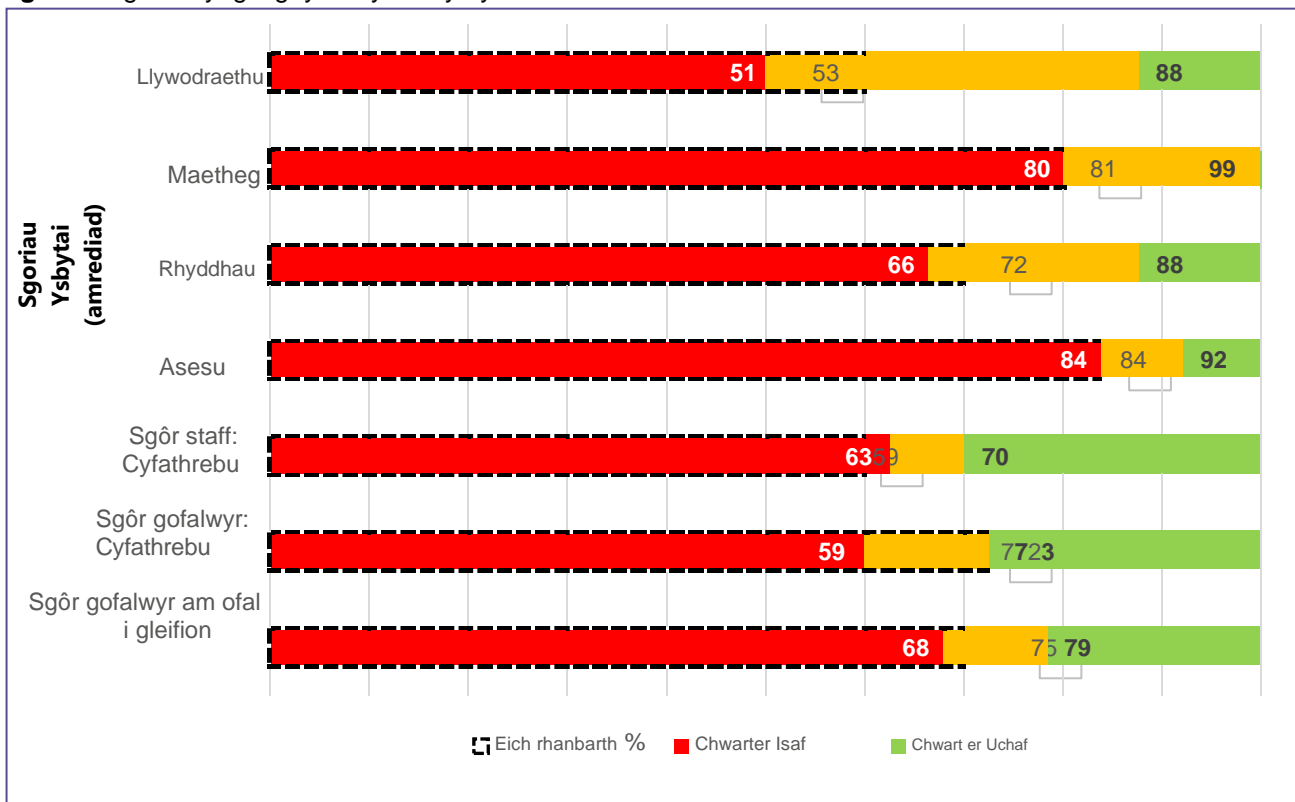
Yn gyffredinol, mae canlyniadau Rownd 4 yn dangos ychydig o welliannau o gymharu â'r rhai a adroddwyd yn Rownd 3 (2017). Mae sgorau cyfartalog ysbytai ledled Cymru a Lloegr wedi cynyddu ar draws pob un o'r saith eitem sgorio ers Rownd 3.

Isod, mae dadansoddiad o sgorau yng Nghymru yn ôl y saith eitem sgorio a archwilir yn yr Archwiliad Cenedlaethol o Dementia. Mae sgorau'n deillio o ffynonellau data ar wahân a dylid eu darllen yn annibynnol. Gellir gweld y dull ar gyfer y sgorio ar [wefan](#) yr archwiliad.

Tabl 6: Sgoriau a rancio ar gyfer Cymru

Sgorio	Sgôr genedlaethol Rownd 4	Sgôr Cymru Rownd 4	Yr amrediad o sgoriau ar gyfer Cymru Rownd 4	Sgôr Cymru Rownd 3	Yr amrediad o sgoriau ar gyfer Cymru Rownd 3
Llywodraethu	68%	53	26 - 97	49	13 - 87
Maetheg	89%	81	43 - 100	80	38 - 100
Rhyddhau	76%	72	23 - 100	67	48 - 85
Asesu	87%	84	61 - 93	79	60 - 90
Sgôr staff: cyfathrebu	66%	59	48 - 68	60	53 - 70
Sgôr gofalwyr: cyfathrebu	66%	72	63 - 81	80	65 - 171
Sgôr gofalwyr am ofal i gleifion	73%	75	64 - 84	78	63 - 89

Ffigur 8: Sgoriau yng Nghymru yn erbyn yr amrediad cenedlaethol.



Mae'r bar toriadau a'r blwch amlygu yn nodi sgôr Cymru ar gyfer pob eitem sgorio. Mae'r rhan ganol (melyn) yn cynrychioli'r amrediad rhyngchwarter lle mae 50% o ysbytai wedi sgorio. Nodir y gwerthoedd torbwynt ar gyfer yr amrediad rhyngchwarter ar bob bar. Os yw sgôr Cymru yn y chwarter uchaf (gwyrdd), mae eich sgôr ymhlith 25% uchaf y sgorau. Mae'r chwarter isaf (coch) yn cynrychioli 25% isaf y sgorau.

Argymhelliad allweddol:

Dylai Ymddiriedolaethau/Byrddau Iechyd a'u Prif Swyddogion Gweithredol:

- Weithio i weithredu'r argymhellion hyn erbyn Diwrnod Alzheimer y Byd 2020
- Cyhoeddi cynnydd a wneir ar weithredu argymhellion dementia mewn datganiad blynyddol ar ofal dementia gan yr Ymddiriedolaeth
- Cynnwys mentrau eraill sy'n ystyriol o ddementia mewn ysbytai, megis hunanasesu ar sail siarter 2018 y Gynghair Gweithredu ar Dementia

Dadansoddi data fesul thema archwilio

Caiff safonau archwilio eu mesur ar draws yr offer archwilio. Felly, cyflwynir data fesul thema, gyda data o offer gwahanol yn cael eu cyflwyno gyda'i gilydd.

1. Sgôr gofalwyr am ofal i gleifion

Data o holiaduron gofalwyr. Mae hyn yn edrych ar sut y byddai gofalwyr yn ystyried y gofal a dderbyniwyd gan y person y maent yn gofalu amdanynt yn ystod eu cyfnod yn yr ysbyty.

2. Asesu

Data o archwiliadau o nodiadau achos. Mae hyn yn ystyried a yw pobl â dementia sy'n mynd i'r ysbyty wedi derbyn asesiad cynhwysfawr, a pha mor llwyddiannus yw pob elfen o'r asesiad.

3. Gwybodaeth a chyfathrebu

Data o restrau gwirio sefydliadol, archwiliadau o nodiadau achos, a holiaduron staff a gofalwyr. Mae hyn yn edrych ar systemau cyfathrebu a ddefnyddir mewn ysbytai, a thystiolaeth o'u defnydd mewn nodiadau achos, ac yn cyflwyno adborth gan ofalwyr a staff am ansawdd y cyfathrebu.

4. Staffio a hyfforddiant

Data o restrau gwirio sefydliadol, holiaduron staff a holiaduron gofalwyr. Mae hyn yn ystyried y ddarpariaeth o ran staff, a faint o hyfforddiant a ddarperir mewn ysbytai, ac yn cyflwyno adborth gan staff ynghylch ansawdd yr hyfforddiant.

5. Maetheg

Data o restrau gwirio sefydliadol a holiaduron staff. Mae hyn yn ystyried a oes gan ysbytai wasanaethau sy'n darparu ar gyfer anghenion pobl â dementia, ac yn cyflwyno adborth gan staff ynghylch ansawdd gwasanaethau.

6. Rhyddhau

Data o restrau gwirio sefydliadol ac archwiliadau o nodiadau achos. Mae hyn ystyried faint o gynllunio a wneir ar gyfer rhyddhau pobl â dementia o'r ysbyty, ac a ydyn nhw a'u gofalwyr wedi derbyn gwybodaeth ddigonol.

7. Llywodraethu

Data o restrau gwirio sefydliadol, holiaduron staff a holiaduron gofalwyr. Mae hyn yn ystyried rôl arweinwyr mewn ysbytai a Byrddau Gweithredol wrth arwain, cynllunio a monitro gofal, adolygu'r amgylchedd ac ymgysylltu â gofalwyr.

Tablau data mewn penodau ar themâu archwilio

Tabl 7: Esboniad o'r ffordd y caiff tablau data eu cyflwyno mewn penodau ar themâu archwilio

Rhif cwestiwn, yr offeryn a'r testun		Archwiliad cenedlaethol Rownd 4	Rhanbarth
Rhif cwestiwn Rownd 4 a'r offeryn archwilio y mae'n ymddangos ynddo	Geiriad y cwestiwn fel y mae'n ymddangos yn yr offeryn Rownd 4	% (Amrediad Rhyngchwartel*) (Rhifiadur/Enwadur) Mae hyn yn cyfeirio at bob ysbyty yng Nghymru a Lloegr a gymerodd ran yn Rownd 4 yr archwiliad	% (Rhifiadur/ Enwadur) Data ar gyfer pob rhanbarth yn Rownd 4

* Ar gyfer cwestiynau yn ymwneud âg archwiliadau o nodiadau achos yn unig.

Daw byrffodau offer archwilio a ddangosir gyda'r rhif cwestiwn o un o'r pedwar offeryn archwilio a ddefnyddiwyd yn Rownd 4:

- RhGS – Rhestrau Gwirio Sefydliadol
- ANA – Archwiliadau o Nodiadau Achos
- HS – Holiaduron Staff
- HG – Holiaduron Gofalwyr

Rydym wedi darparu:

- Canran yr ymatebion 'ie' (oni nodir fel arall)
- Rhifiadur/Enwadur ('num/den').

Bydd yr enwadur yn newid trwy gydol yr adroddiad, yn dibynnu ar:

- Os cafodd cwestiynau eu cyfeirio (neu heb eu holi, mewn rhai achosion)
- Ymatebion 'Ddim yn berthnasol' a ddewiswyd (cafodd y rhain eu heithrio o'r dadansoddiadau)
- Staff a gofalwyr heb ymateb i gwestiwn.

Wrth gymharu data Rownd 3 â data Rownd 4, byddwch yn ymwybodol bod gwahaniaethau mewn meintiau samplau ac ychydig o newidiadau yng ngeiriad rhai cwestiynau, yn gallu effeithio ar ganlyniadau yn y ddwy rownd. Dylid bod yn ofalus wth gymharu'r data.

Sgôr Gofalwyr am Ofal i Gleifion



Daw eitemau a gyflwynir yn yr adran hon o holiaduron gofalwyr (HG). Mae'r cwestiynau'n gofyn am farn y gofalwr ar ofal i gleifion.

Rhif a thestun y cwestiwn	Archwiliad cenedlaethol Rownd 4	Dwyrain Lloegr	Llundain	Canolbarth Lloegr	Y Gogledd Ddwyrain a Swydd Efrog	Y Gogledd Orllewin	Y De Ddwyrain	Y De Orllewin	Cymru	
Sgôr am y gofal a dderbyniwyd gan y person y maent yn gofalu amdanynt yn ystod eu cyfnod yn yr ysbyty										
8 HG	Rhagorol	38.2% (1798/4704)	36.8% (171/465)	30.6% (266/869)	39.5% (297/751)	39.4% (278/706)	42.5% (277/652)	39.5% (260/658)	40.2% (191/475)	45.3% (58/128)
	Da iawn	33.6% (1580/4704)	35.1% (163/465)	39.7% (345/869)	31.3% (235/751)	29.9% (211/706)	30.4% (198/652)	35.4% (233/658)	33.5% (159/475)	28.1% (36/128)
	Da	15.8% (745/4704)	15.5% (72/465)	17.4% (151/869)	15.2% (114/751)	17.6% (124/706)	15.2% (99/652)	14.7% (97/658)	14.9% (71/475)	13.3% (17/128)
	Teg	8.5% (402/4704)	9% (42/465)	8.7% (76/869)	8.5% (64/751)	10.3% (73/706)	8.1% (53/652)	7.6% (50/658)	7.6% (36/475)	6.3% (8/128)
	Gwael	3.8% (179/4704)	3.7% (17/465)	3.6% (31/869)	5.5% (41/751)	2.8% (20/706)	3.8% (25/652)	2.7% (18/658)	3.8% (18/475)	7% (9/128)
Tebygolrwydd o argymhell y gwasanaeth i ffrindiau a theulu pe byddent angen gofal neu driniaeth debyg										
9 HG	Tebygol iawn	46.1% (2126/4608)	48.5% (220/454)	39.6% (334/843)	45.8% (339/740)	44.1% (308/698)	48.2% (310/643)	47.5% (306/644)	52.9% (247/467)	52.1% (62/119)
	Tebygol	34.1% (1571/4608)	33% (150/454)	40.3% (340/843)	32.8% (243/740)	34.8% (243/698)	32.3% (208/643)	34% (219/644)	28.7% (134/467)	28.6% (34/119)
	Ddim yn debygol nac yn annhebygol	12% (551/4608)	10.1% (46/454)	11.7% (99/843)	12% (89/740)	14.5% (101/698)	12% (77/643)	12.1% (78/644)	10.7% (50/467)	9.2% (11/119)
	Annebygol	4.4% (205/4608)	4.2% (19/454)	5.5% (46/843)	5% (37/740)	4% (28/698)	3.7% (24/643)	3.9% (25/644)	4.3% (20/467)	5% (6/119)

	Annebygol iawn	3.4% (155/4608)	4.2% (19/454)	2.8% (24/843)	4.3% (32/740)	2.6% (18/698)	3.7% (24/643)	2.5% (16/644)	3.4% (16/467)	5% (6/119)
10 HG	Bodddhad â'r gefnogaeth y maent hwythau yn ei derbyn gan yr ystyby hwn i'w helpu yn eu rôl fel gofalwr									
	Bodlon iawn	53.8% (2354/4377)	51.1% (226/442)	50.4% (403/799)	52.9% (352/665)	52.2% (349/668)	57.1% (352/617)	55.9% (348/623)	56.7% (250/441)	60.7% (74/122)
	Gweddol fodlon	32.4% (1420/4377)	33.9% (150/442)	34.9% (279/799)	31.4% (209/665)	34.9% (233/668)	30.5% (188/617)	32.4% (202/623)	28.3% (125/441)	27.9% (34/122)
	Gweddol anfodlon	9.4% (413/4377)	9.5% (42/442)	10.4% (83/799)	11.1% (74/665)	9.4% (63/668)	8.4% (52/617)	8% (50/623)	9.1% (40/441)	7.4% (9/122)
	Anfodlon iawn	4.3% (190/4377)	5.4% (24/442)	4.3% (34/799)	4.5% (30/665)	3.4% (23/668)	4.1% (25/617)	3.7% (23/623)	5.9% (26/441)	4.1% (5/122)

Asesu

Daw eitemau a gyflwynir yn y thema hon o archwiliadau o nodiadau achos (ANA) ac maent yn cyfeirio at asesiadau a gyflawnir ar dderbyn neu yn ystod derbyniad. Mae asesiadau a gyflawnir ar gyfer rhyddhau i'w gweld yn y bennod ar thema rhyddhau.



Asesu amlddisgyblaethol

	Rhif a thestun y cwestiwn	Archwiliad cenedlaethol Rownd 4	Dwyrain Lloegr	Llundain	Canolbarth Lloegr	Y Gogledd Ddwyrain a Swydd Efrog	Y Gogledd Orllewin	Y De Ddwyrain	Y De Orllewin	Cymru
14 ANA	Asesiad o symudedd a gynhelir gan weithiwr proffesiynol gofal iechyd	93.7% (96.2, 92-98) (8451/9024)	93.5% (738/789)	93.7% (1038/1108)	95.1% (1343/1412)	91.6% (1479/1615)	92.8% (1149/1238)	95.5% (1302/1364)	97.1% (796/820)	89.4% (606/678)
15 ANA	Asesiad o statws maethgol a gynhelir gan weithiwr proffesiynol gofal iechyd	92.5% (94.3, 90-98) (8824/9538)	95.9% (829/864)	89.1% (1075/1206)	93.7% (1396/1490)	92.1% (1530/1662)	92.7% (1224/1320)	90.3% (1291/1430)	92.9% (789/849)	96.2% (690/717)
15a ANA	(Os C15=Oes) Mae asesu statws maethgol yn cynnwys cofnodi Mynegai Mâs y Corff (BMI) neu bwysau									
	Oes, mae cofnod o Fynegai Mâs y Corff neu bwysau'r claf	85.1% (91.95, 77-98) (7506/8824)	89.1% (739/829)	88.9% (956/1075)	83.8% (1170/1396)	86.9% (1329/1530)	81.7% (1000/1224)	91.3% (1179/1291)	84.2% (664/789)	68% (469/690)
	Cymerwyd camau eraill	3.2% (0, 0-4) (281/8824)	2.2% (18/829)	3.4% (37/1075)	3.2% (45/1396)	3.7% (57/1530)	3.7% (45/1224)	1.9% (25/1291)	2.9% (23/789)	4.5% (31/690)
16 ANA	Cynhaliwyd asesiad risg ffurfiol ar gyfer wlserau pwysedd, a chofnodwyd y sgôr	95.7% (98, 94-100) (9362/9782)	96.9% (855/882)	91.1% (1136/1247)	97.4% (1491/1531)	95.2% (1618/1699)	96% (1298/1352)	95.7% (1405/1468)	98.5% (852/865)	95.8% (707/738)
17 ANA	Holwyd y claf ynghylch unrhyw anghenion o ran ymataliaeth	89.1% (95.1, 85-99) (8429/9457)	94.6% (819/866)	76.3% (891/1167)	92.3% (1375/1490)	90.6% (1488/1643)	92.4% (1220/1320)	88.2% (1252/1419)	90.3% (758/839)	87.8% (626/713)

	Rhif a thestun y cwestiwn	Archwiliad cenedlaethol Rownd 4	Dwyrain Lloegr	Llundain	Canolbarth Lloegr	Y Gogledd Ddwyrain a Swydd Efrog	Y Gogledd Orllewin	Y De Ddwyrain	Y De Orllewin	Cymru
18 ANA	Aseswyd y claf ar gyfer presenoldeb unrhyw boen	85.4% (91.75, 79-98) (8201/9600)	90.7% (790/871)	81.7% (984/1204)	84.9% (1279/1507)	90.3% (1507/1669)	89% (1177/1322)	79.9% (1154/1444)	88.3% (759/860)	76.2% (551/723)
19 ANA	Asesiad o weithrediad									
	Asesiad safonedig	52.1% (52.9, 25-78) (4795/9199)	58.7% (482/821)	48.9% (575/1177)	46.5% (671/1442)	43.2% (698/1614)	56.8% (718/1263)	63.9% (888/1390)	53.2% (429/807)	48.8% (334/685)
	Asesiad therapi galweidaethol	43.6% (43.35, 27-60) (4015/9199)	42.9% (352/821)	49% (577/1177)	43.1% (622/1442)	35% (565/1614)	43.7% (552/1263)	50.6% (703/1390)	55.9% (451/807)	28.2% (193/685)
	Asesiad ffisiotherapi	55.6% (58.3, 36-73) (5115/9199)	53.3% (438/821)	52.3% (616/1177)	50.2% (724/1442)	59.4% (958/1614)	59.7% (754/1263)	60.9% (846/1390)	58.4% (471/807)	45% (308/685)
	Ie, arall	7.6% (2.8, 0-8) (697/9199)	6.7% (55/821)	8.9% (105/1177)	4% (58/1442)	5.5% (88/1614)	8.7% (110/1263)	7.1% (98/1390)	15.6% (126/807)	8.3% (57/685)
	Ie (pob opsiwn)	85.8% (94.8, 86-98) (8390/9199)	91% (747/821)	92.6% (1090/1177)	89.1% (1285/1442)	88.7% (1431/1614)	91.8% (1160/1263)	94.7% (1316/1390)	93.1% (751/807)	89.1% (610/685)

Asesiad o gyflwyr meddyliol

Rhif a thestun y cwestiwn	Archwiliad cenedlaethol Rownd 4	Dwyrain Lloegr	Llundain	Canolbarth Lloegr	Y Gogledd Ddwyrain a Swydd Efrog	Y Gogledd Orllewin	Y De Ddwyrain	Y De Orllewin	Cymru
---------------------------	---------------------------------	----------------	----------	-------------------	----------------------------------	--------------------	---------------	---------------	-------

20 ANA	Cynhaliwyd prawf gwybyddol gan ddefnyddio offeryn strwythuredig dilys	54.3% (53.05, 37-73)	54.2% (418/771)	70.1% (721/1029)	56.3% (763/1356)	47.1% (699/1484)	38.2% (437/1143)	69.2% (870/1257)	60% (470/783)	34.5% (225/652)
		(4603/8475)								
Cynhaliwyd asesiadau sgrinio i asesu ar gyfer newidiadau diweddar neu amrywiad mewn ymddygiad a allai ddynodi presenoldeb deliriwm										
21 ANA	Cwestiwn Sengl ar Ddeliriwm (SQiD)	7.3% (1.35, 0-6) (710/9753)	13.9% (122/879)	3.4% (42/1243)	9.9% (151/1526)	10.7% (182/1697)	3% (41/1350)	9% (131/1458)	2% (17/865)	3.3% (24/735)
	Cymerwyd hanes gan rywun sy'n adnabod y claf yn dda a gofynnwyd iddynt am unrhyw newidiadau diweddar mewn gwybyddiaeth/ymddygiad	30.5% (25.9, 14-44) (2977/9753)	33.7% (296/879)	40.2% (500/1243)	19.7% (300/1526)	23.3% (395/1697)	35% (473/1350)	37.7% (549/1458)	31.1% (269/865)	26.5% (195/735)
	4AT	10% (4.15, 2-10) (978/9753)	6.7% (59/879)	15% (187/1243)	8.2% (125/1526)	13.3% (225/1697)	8.5% (115/1350)	9.3% (136/1458)	9.5% (82/865)	6.7% (49/735)
	Arall	7% (3.9, 0-8) (680/9753)	7.6% (67/879)	6.4% (80/1243)	5.2% (79/1526)	9% (153/1697)	5.9% (79/1350)	6.5% (95/1458)	8.9% (77/865)	6.8% (50/735)
21a ANA	Canfuwyd tystiolaeth yn yr asesiad cychwynnol uchod y gallai deliriwm fod yn bresennol	50.8% (53.8, 40-67) (2455/4832)	46.2% (210/455)	57.9% (445/769)	46.3% (283/611)	59.7% (480/804)	50.6% (331/654)	44.1% (369/836)	47.8% (193/404)	48.2% (144/299)
	Ni chanfuwyd unrhyw dystiolaeth o ddeliriwm yn yr asesiad cychwynnol uchod	49.2% (46.2, 33-60) (2377/4832)	53.8% (245/455)	42.1% (324/769)	53.7% (328/611)	40.3% (324/804)	49.4% (323/654)	55.9% (467/836)	52.2% (211/404)	51.8% (155/299)
Cwblhawyd asesiad ar gyfer deliriwm gan weithiwr gofal iechyd proffesiynol (hyfforddedig a chymwys i wneud diagnosis o ddeliriwm)										
22	4AT	9.4% (4.6, 0-12) (621/6623)	7.3% (41/560)	12.9% (109/842)	9.1% (96/1054)	11.1% (138/1240)	6.7% (62/931)	9.1% (80/879)	8.8% (53/600)	8.1% (42/517)

ANA	Dull Asesu Dryswch (CAM) – ffurf fer neu hir	5.3% (0, 0-6) (351/6623)	4.5% (25/560)	10.1% (85/842)	5.7% (60/1054)	1.7% (21/1240)	4.8% (45/931)	7.4% (65/879)	4.8% (29/600)	4.1% (21/517)
	Arall	14.9% (9.4, 2-20) (988/6623)	10.7% (60/560)	19.7% (166/842)	9.8% (103/1054)	19% (235/1240)	17.9% (167/931)	16.2% (142/879)	11.2% (67/600)	9.3% (48/517)
22a ANA	Cadarnhawyd diagnosis o ddeliriwm	80.5% (83.3, 67- 98) (1524/1892)	76.9% (93/121)	84.4% (286/339)	79.7% (204/256)	83.5% (314/376)	77% (204/265)	80.9% (225/278)	78.2% (115/147)	75.5% (83/110)

Gwybodaeth a Chyfathrebu

Daw'r eitemau a gyflwynir yn y thema hon o restrau gwirio sefydliadol (RhGS), archwiliadau o nodiadau achos (ANA), holiaduron staff (HS) a holiaduron gofalywr (HG). Mae'r cwestiynau'n ymwneud â gwybodaeth bersonol a gesglir am bobl â dementia, cyfathrebu rhwng aelodau staff a chyfathrebu rhwng staff a gofalywr.



Defnyddio gwybodaeth bersonol i wella gofal

Rhif a thestun y cwestiwn	Archwiliad cenedlaethol Rownd 4	Dwyrain Lloegr	Llundain	Canolbarth Lloegr	Y Gogledd Ddwyrain a Swydd Efrog	Y Gogledd Orllewin	Y De Ddwyrain	Y De Orllewin	Cymru	
13 RhGS	Mae system ffurfiol (pro fforma neu dempled) ar waith yn yr ysbyty ar gyfer casglu gwybodaeth sy'n berthnasol o ran gofalu am berson â dementia	97.4% (190/195)	100% (17/17)	100% (27/27)	93.3% (28/30)	91.2% (31/34)	100% (25/25)	100% (29/29)	100% (17/17)	100% (16/16)
Mae'r wybodaeth a gesglir yn y pro fforma yn cynnwys:										
13a RhGS	Manylion personol, hoffterau ac arferion	100% (190/190)	100% (17/17)	100% (27/27)	100% (28/28)	100% (31/31)	100% (25/25)	100% (29/29)	100% (17/17)	100% (16/16)
13b RhGS	Nodiadau atgoffa neu gymorth â gofal personol	99.5% (189/190)	100% (17/17)	96.3% (26/27)	100% (28/28)	100% (31/31)	100% (25/25)	100% (29/29)	100% (17/17)	100% (16/16)
13c RhGS	Ffactorau mynych a all achosi neu waethygu trallod	99.5% (189/190)	94.1% (16/17)	100% (27/27)	100% (28/28)	100% (31/31)	100% (25/25)	100% (29/29)	100% (17/17)	100% (16/16)
13d RhGS	Cymorth neu gamau a all dawelu'r person os ydynt wedi cynhyrfu	98.9% (188/190)	94.1% (16/17)	96.3% (26/27)	100% (28/28)	100% (31/31)	100% (25/25)	100% (29/29)	100% (17/17)	100% (16/16)
13e RhGS	Manylion am fywyd y person, er mwyn cynorthwyo o ran cyfathrebu	99.5% (189/190)	100% (17/17)	100% (27/27)	100% (28/28)	100% (31/31)	96% (24/25)	100% (29/29)	100% (17/17)	100% (16/16)
13f RhGS	Sut mae'r person â dementia yn cyfathrebu ag eraill/ yn deall cyfathrebu	97.4% (185/190)	100% (17/17)	96.3% (26/27)	96.4% (27/28)	100% (31/31)	92% (23/25)	100% (29/29)	100% (17/17)	93.8% (15/16)

Argaeledd gwybodaeth bersonol

Rhif a thestun y cwestiwn	Archwiliad cenedlaethol Rownd 4	Dwyrain Lloegr	Llundain	Canolbarth Lloegr	Y Gogledd Ddwyrain a Swydd Efrog	Y Gogledd Orllewin	Y De Ddwyrain	Y De Orllewin	Cymru
23 ANA Mae'r asesiad gofal yn cynnwys adran sy'n casglu gwybodaeth gan y gofalwr, y perthynas agosaf neu berson sy'n adnabod y claf yn dda	60.9% (61.85, 36-92) (5955/9782)	62.6% (552/882)	60.3% (752/1247)	50.7% (776/1531)	55.4% (942/1699)	63.8% (862/1352)	68.8% (1010/1468)	69.5% (601/865)	62.3% (460/738)
A oes gwybodaeth yn cael ei chasglu ynghylch:									
Manylion personol, hoffterau ac arferion									
23a ANA Oes	49.4% (55.2, 34-75) (2889/5851)	55.7% (305/548)	39% (289/741)	59.9% (461/769)	49.2% (455/925)	42.1% (361/857)	51% (502/984)	48% (278/579)	53.1% (238/448)
Anhysbys	31.1% (14.3, 0-42) (1819/5851)	30.5% (167/548)	41% (304/741)	21.8% (168/769)	24.4% (226/925)	46.4% (398/857)	26.5% (261/984)	34.4% (199/579)	21.4% (96/448)
Dewisiadau o ran bwyd a diod									
23b ANA Oes	48.1% (55.6, 30-74) (2810/5845)	51.2% (280/547)	36.7% (272/741)	56.9% (434/763)	48.4% (448/926)	39.8% (340/854)	51.1% (502/983)	48.1% (279/580)	56.5% (255/451)
Anhysbys	30.8% (15, 0-42) (1800/5845)	31.8% (174/547)	41.3% (306/741)	19.1% (146/763)	24.7% (229/926)	46.7% (399/854)	25.9% (255/983)	34.3% (199/580)	20.4% (92/451)
Nodiadau atgoffa neu gymorth â gofal personol									
23c ANA A Oes	56.8% (64, 39-82) (3326/5852)	62.8% (341/543)	42.2% (313/741)	68.2% (522/765)	58.5% (543/928)	43.8% (373/852)	62.2% (617/992)	54.2% (316/583)	67.2% (301/448)

Rhif a thestun y cwestiwn		Archwiliad cenedlaethol Rownd 4	Dwyrain Lloegr	Llundain	Canolbarth Lloegr	Y Gogledd Ddwyrain a Swydd Efrog	Y Gogledd Orllewin	Y De Ddwyrain	Y De Orllewin	Cymru	
	Anhysbys	28.3% (9.4, 0-42) (1654/5852)	26.9% (146/543)	40.2% (298/741)	17.1% (131/765)	21.9% (203/928)	45.3% (386/852)	21.1% (209/992)	32.8% (191/583)	20.1% (90/448)	
23d AN A	Ffactorau mynych a all achosi neu waethygu trallod										
	Oes	36.1% (38.3, 20-58) (2101/5822)	34% (185/544)	29.6% (219/739)	39.5% (301/762)	32.9% (302/917)	32.4% (276/853)	39.4% (386/980)	37.6% (217/577)	47.8% (215/450)	
	Anhysbys	35.1% (17.5, 0-50) (2041/5822)	38.6% (210/544)	41.8% (309/739)	28.6% (218/762)	28.1% (258/917)	49.8% (425/853)	30.2% (296/980)	39% (225/577)	22.2% (100/450)	
23e AN A	Cymorth neu gamau a all dawelu'r person os ydynt wedi cynhyrfu										
	Oes	31.8% (30, 17-50) (1841/5794)	30.1% (163/541)	27.9% (206/738)	33.3% (252/756)	26.8% (244/911)	28.5% (242/850)	37.1% (361/974)	34.1% (196/574)	39.3% (177/450)	
	Anhysbys	36% (18.9, 0-51) (2085/5794)	40.7% (220/541)	43% (317/738)	29.8% (225/756)	29.4% (268/911)	50.2% (427/850)	29.9% (291/974)	40.6% (233/574)	23.1% (104/450)	
23f AN A	Sut mae'r person â dementia yn cyfathrebu ag eraill/yn deall cyfathrebu										
	Oes	47.7% (51.9, 33-74) (2784/5839)	50.4% (274/544)	35.9% (266/740)	56.4% (428/759)	43.7% (405/926)	39.1% (334/854)	51.1% (502/982)	53% (309/583)	59% (266/451)	
	Anhysbys	31.3% (15.8, 0-43) (1825/5839)	33.5% (182/544)	40.5% (300/740)	23.5% (178/759)	26.5% (245/926)	47.1% (402/854)	24.9% (245/982)	30.7% (179/583)	20.8% (94/451)	
14 RhG S	(Os C13=Oes) Mae'r ffurflen yn annog staff i fynd at ofalwyr neu berthnasau er mwyn casglu'r wybodaeth angenrheidiol	94.2% (179/190)	100% (17/17)	92.6% (25/27)	96.4% (27/28)	96.8% (30/31)	96% (24/25)	93.1% (27/29)	94.1% (16/17)	81.3% (13/16)	

Rhif a thestun y cwestiwn	Archwiliad cenedlaethol Rownd 4	Dwyrain Lloegr	Llundain	Canolbarth Lloegr	Y Gogledd Ddwyrain a Swydd Efrog	Y Gogledd Orllewin	Y De Ddwyrain	Y De Orllewin	Cymru	
15 RhGS	Dogfennu'r defnydd o wybodaeth bersonol yn ymarferol: Dewisodd ysbytai dair ward cleifion mewnol i oedolion a oedd â'r nifer uchaf o dderbyniadau o bobl â dementia. Gwiriwyd deg claf yn y wardiau hyn i weld a oedd y ddogfen wybodaeth bersonol yn bresennol. Roedd y rhain yn cynnwys cleifion â dementia a oedd angen dogfen wybodaeth bersonol megis "Dyma Fi"									
15b RhGS	Nifer y cleifion a wiriwyd (Amrediad)	0-33	0-12	7-30	4-33	4-17	6-17	4-18	8-26	3-10
	Nifer y cleifion a wiriwyd (Canolrif)	10	10	10	10	10	9	10	10	10
	Canran y cleifion lle'r oedd y wybodaeth yn bresennol	59.4%	62.5%	64.3%	58.4%	46.2%	73.9%	60.3%	63.6%	51.6%
	Amrediad	0-20	0-10	0-20	0-10	0-11	0-17	0-13	2-15	1-8
	Canolrif	6	5	7	5	4	7	7	7	5

Cynnwys gofalwyr a phobl â dementia

Rhif a thestun y cwestiwn	Archwiliad cenedlaethol Rownd 4	Dwyrain Lloegr	Llundain	Canolbarth Lloegr	Y Gogledd Ddwyrain a Swydd Efrog	Y Gogledd Orllewin	Y De Ddwyrain	Y De Orllewin	Cymru	
5 HG	Cafwyd gwybodaeth glir am ofal a chynnydd yn ystod yr arhosiad yr ysbyty									
	Do, yn sicr	45.9% (2115/4609)	41.3% (190/460)	46.5% (390/839)	46.2% (339/734)	44.4% (310/698)	48.5% (311/641)	43.3% (280/646)	50.1% (236/471)	49.2% (59/120)
	Do, i ryw raddau	38.5% (1776/4609)	42.8% (197/460)	38.5% (323/839)	36.6% (269/734)	40.8% (285/698)	35.3% (226/641)	42.6% (275/646)	32.7% (154/471)	39.2% (47/120)
	Naddo	15.6% (718/4609)	15.9% (73/460)	15% (126/839)	17.2% (126/734)	14.8% (103/698)	16.2% (104/641)	14.1% (91/646)	17.2% (81/471)	11.7% (14/120)
6 HG	Wedi'ch cynnwys gymaint ag yr oeddech chi eisiau bod mewn penderfyniadau am ofal									
	Do, yn sicr	51.1% (2317/4535)	49.7% (223/449)	48.4% (395/816)	51.8% (375/724)	48% (331/689)	52.5% (335/638)	52.1% (333/639)	54.3% (250/460)	62.5% (75/120)
	Do, i ryw raddau	34.8% (1577/4535)	35% (157/449)	36.6% (299/816)	34% (246/724)	38.5% (265/689)	33.4% (213/638)	35.8% (229/639)	29.1% (134/460)	28.3% (34/120)
	Naddo	14.1% (641/4535)	15.4% (69/449)	15% (122/816)	14.2% (103/724)	13.5% (93/689)	14.1% (90/638)	12.1% (77/639)	16.5% (76/460)	9.2% (11/120)

Rhif a thestun y cwestiwn		Archwiliad cenedlaethol Rownd 4	Dwyrain Lloegr	Llundain	Canolbarth Lloegr	Y Gogledd Ddwyrain a Swydd Efrog	Y Gogledd Orllewin	Y De Ddwyrain	Y De Orllewin	Cymru
18 RhGS	Mae'r arweinydd dementia neu'r gweithgor dementia yn casglu adborth gan ofalwyr ynghylch y wybodaeth ysgrifenedig a llafar a roddwyd iddynt	70.3% (137/195)	100% (17/17)	63% (17/27)	63.3% (19/30)	94.1% (32/34)	64% (16/25)	65.5% (19/29)	76.5% (13/17)	25% (4/16)
Gofynnodd staff yr ysbyty am anghenion y person er mwyn helpu i gynllunio eu gofal										
7 HG	Do, yn sicr	48.3% (2193/4545)	46.5% (212/456)	46.7% (388/830)	49.6% (359/724)	44.5% (309/695)	48% (305/636)	51.7% (331/640)	50.2% (223/444)	55% (66/120)
	Do, i ryw raddau	34.3% (1561/4545)	37.7% (172/456)	35.2% (292/830)	31.5% (228/724)	38.3% (266/695)	35.2% (224/636)	32.8% (210/640)	30.6% (136/444)	27.5% (33/120)
	Naddo	17.4% (791/4545)	15.8% (72/456)	18.1% (150/830)	18.9% (137/724)	17.3% (120/695)	16.8% (107/636)	15.5% (99/640)	19.1% (85/444)	17.5% (21/120)
Roedd staff yr ysbyty yn wybodus ac yn deall anghenion y person										
1 HG	Oeddent, yn sicr	51.1% (2368/4638)	54.2% (250/461)	48.8% (412/845)	50.1% (370/738)	46.9% (329/702)	54% (350/648)	52.2% (339/650)	53.8% (252/468)	52.4% (66/126)
	Oeddent, i ryw raddau	40.7% (1888/4638)	36.9% (170/461)	43% (363/845)	40% (295/738)	45.6% (320/702)	38.4% (249/648)	40.6% (264/650)	38.2% (179/468)	38.1% (48/126)
	Nac oeddent	8.2% (382/4638)	8.9% (41/461)	8.3% (70/845)	9.9% (73/738)	7.5% (53/702)	7.6% (49/648)	7.2% (47/650)	7.9% (37/468)	9.5% (12/126)
Roedd staff yr ysbyty'n darparu gofal o ansawdd uchel a oedd yn briodol i anghenion y person										
2 HG	Oeddent, yn sicr	58.7% (2728/4649)	58.9% (274/465)	56.8% (484/852)	57.9% (428/739)	54.8% (384/701)	60.5% (390/645)	60.3% (394/653)	62% (290/468)	66.7% (84/126)
	Oeddent, i ryw raddau	33.8% (1571/4649)	32.3% (150/465)	35.4% (302/852)	32.7% (242/739)	39.4% (276/701)	31.9% (206/645)	33.2% (217/653)	31.4% (147/468)	24.6% (31/126)
	Nac oeddent	7.5% (350/4649)	8.8% (41/465)	7.7% (66/852)	9.3% (69/739)	5.8% (41/701)	7.6% (49/645)	6.4% (42/653)	6.6% (31/468)	8.7% (11/126)
Cafodd y person eu trin â pharch gan staff yr ysbyty										
4 HG	Do, yn sicr	77.5% (3598/4640)	76.6% (354/462)	75.9% (640/843)	76.5% (568/742)	72.8% (513/705)	76.7% (495/645)	82.3% (534/649)	82.5% (386/468)	85.7% (108/126)

Rhif a thestun y cwestiwn		Archwiliad cenedlaethol Rownd 4	Dwyrain Lloegr	Llundain	Canolbarth Lloegr	Y Gogledd Ddwyrain a Swydd Efrog	Y Gogledd Orllewin	Y De Ddwyrain	Y De Orllewin	Cymru
	Do, i ryw raddau	20.2% (939/4640)	20.3% (94/462)	21.7% (183/843)	20.9% (155/742)	25% (176/705)	21.4% (138/645)	16% (104/649)	15.6% (73/468)	12.7% (16/126)
	Naddo	2.2% (103/4640)	3% (14/462)	2.4% (20/843)	2.6% (19/742)	2.3% (16/705)	1.9% (12/645)	1.7% (11/649)	1.9% (9/468)	1.6% (2/126)

Cyfathrebu gan staff

Rhif a thestun y cwestiwn		Archwiliad cenedlaethol Rownd 4	Dwyrain Lloegr	Llundain	Canolbarth Lloegr	Y Gogledd Ddwyrain a Swydd Efrog	Y Gogledd Orllewin	Y De Ddwyrain	Y De Orllewin	Cymru	
3 HS	Mae gwybodaeth bersonol ar gael i helpu i ofalu am/cefnogi pobl â dementia										
		Oes, bob amser	22.5% (3171/14086)	24.9% (378/1520)	30.2% (492/1627)	21.2% (398/1880)	21.6% (555/2575)	22.2% (486/2191)	22.9% (489/2131)	18.5% (264/1424)	14.8% (109/738)
		Oes, gan amlaf	39.5% (5557/14086)	42.7% (649/1520)	38.8% (631/1627)	36.9% (694/1880)	38.8% (999/2575)	39.4% (863/2191)	39.2% (835/2131)	43.7% (622/1424)	35.8% (264/738)
		Oes, weithiau	31.7% (4467/14086)	28.5% (433/1520)	26.2% (427/1627)	34.1% (642/1880)	32.7% (843/2575)	31.8% (697/2191)	31.3% (668/2131)	33.7% (480/1424)	37.5% (277/738)
		Nac oes	6.3% (891/14086)	3.9% (60/1520)	4.7% (77/1627)	7.8% (146/1880)	6.9% (178/2575)	6.6% (145/2191)	6.5% (139/2131)	4.1% (58/1424)	11.9% (88/738)
3a HS	Gellir defnyddio gwybodaeth bersonol i helpu i ofalu am/cefnogi pobl â dementia										
		Gellir, bob amser	27.7% (3644/13166)	30.2% (441/1458)	34.7% (537/1547)	26.1% (451/1725)	25.9% (619/2394)	28.8% (588/2042)	28.7% (571/1987)	22.4% (306/1364)	20.2% (131/649)
		Gellir, gan amlaf	40% (5266/13166)	41.3% (602/1458)	40.1% (621/1547)	37.7% (650/1725)	41.3% (988/2394)	37.3% (762/2042)	40% (795/1987)	44.4% (605/1364)	37.4% (243/649)
		Gellir, weithiau	30.8% (4058/13166)	27.1% (395/1458)	24.3% (376/1547)	34% (586/1725)	31.6% (757/2394)	32.1% (655/2042)	30.2% (600/1987)	31.6% (431/1364)	39.8% (258/649)
		Na	1.5% (198/13166)	1.4% (20/1458)	0.8% (13/1547)	2.2% (38/1725)	1.3% (30/2394)	1.8% (37/2042)	1.1% (21/1987)	1.6% (22/1364)	2.6% (17/649)
4	Anogir bodloni anghenion a dewisiadau unigol pobl â dementia										

Rhif a thestun y cwestiwn		Archwiliad cenedlaethol Rownd 4	Dwyrain Lloegr	Llundain	Canolbarth Lloegr	Y Gogledd Ddwyrain a Swydd Efrog	Y Gogledd Orllewin	Y De Ddwyrain	Y De Orllewin	Cymru
HS	Gwneir hynny bob amser	31.5% (4435/14078)	33.6% (510/1518)	37.4% (610/1629)	29.0% (543/1875)	30.4% (782/2575)	33.4% (732/2189)	32.3% (688/2131)	27.7% (394/1424)	23.9% (176/737)
	Gwneir hynny gan amlaf	34.6% (4864/14078)	36% (547/1518)	34% (554/1629)	33.7% (631/1875)	34% (875/2575)	33.2% (727/2189)	36.5% (778/2131)	37.3% (531/1424)	30% (221/737)
	Gwneir hynny weithiau	25.3% (3566/14078)	22.5% (341/1518)	23.1% (377/1629)	27.4% (514/1875)	25.2% (648/2575)	23.9% (524/2189)	25.2% (538/2131)	26.4% (376/1424)	33.6% (248/737)
	Na	8.6% (1213/14078)	7.9% (120/1518)	5.4% (88/1629)	10% (187/1875)	10.5% (270/2575)	9.4% (206/2189)	6% (127/2131)	8.6% (123/1424)	12.5% (92/737)
Siaredir am ofalu am/cefnogi pobl ag anghenion cymhleth (gan gynnwys dementia), fel tîm										
5 HS	Yn aml	50.6% (7120/14060)	51.2% (778/1519)	62.1% (1009/1626)	48.1% (903/1876)	49.8% (1277/2565)	48.8% (1068/2189)	51.7% (1097/2123)	47.3% (674/1425)	42.6% (314/737)
	Yn achlysurol	35.5% (4987/14060)	36.9% (560/1519)	29.3% (476/1626)	36.5% (684/1876)	35.6% (913/2565)	35.7% (782/2189)	35.2% (747/2123)	38% (541/1425)	38.5% (284/737)
	Bron byth	10.6% (1496/14060)	9.4% (143/1519)	7.1% (115/1626)	11.8% (222/1876)	11.1% (285/2565)	11.1% (244/2189)	10.2% (217/2123)	11.6% (166/1425)	14.1% (104/737)
	Byth	3.3% (457/14060)	2.5% (38/1519)	1.6% (26/1626)	3.6% (67/1876)	3.5% (90/2565)	4.3% (95/2189)	2.9% (62/2123)	3.1% (44/1425)	4.7% (35/737)

Defnyddio systemau gwybodaeth

Rhif a thestun y cwestiwn		Archwiliad cenedlaethol Rownd 4	Dwyrain Lloegr	Llundain	Canolbarth Lloegr	Y Gogledd Ddwyrain a Swydd Efrog	Y Gogledd Orllewin	Y De Ddwyrain	Y De Orllewin	Cymru
16 RhWS	Mae system ar waith ledled yr ysbyty sy'n sicrhau bod yr holl staff yn y ward neu'r man gofal yn ymwybodol o ddementia neu gyflwr person, a'r ffordd y mae'n effeithio arnynt	92.8% (181/195)	100% (17/17)	88.9% (24/27)	86.7% (26/30)	82.4% (28/34)	100% (25/25)	96.6% (28/29)	100% (17/17)	100% (16/16)

	Rhif a thestun y cwestiwn	Archwiliad cenedlaethol Rownd 4	Dwyrain Lloegr	Llundain	Canolbarth Lloegr	Y Gogledd Ddwyrain a Swydd Efrog	Y Gogledd Orllewin	Y De Ddwyrain	Y De Orllewin	Cymru
16a RhGS	(Os C16=Oes) Rhowch fanylion									
	Dangosydd, symbol neu farciwr gweledol	97.2% (176/181)	100% (17/17)	100% (24/24)	88.5% (23/26)	92.9% (26/28)	100% (25/25)	100% (28/28)	100% (17/17)	100% (16/16)
	Taflen rybudd neu rybudd electronig	8.8% (16/181)	11.8% (2/17)	4.2% (1/24)	15.4% (4/26)	14.3% (4/28)	8% (2/25)	10.7% (3/28)	0% (0/17)	0% (0/16)
	Blwch i nodi neu rybuddio am ddementia mewn nodiadau neu gynllun gofal	38.1% (69/181)	35.3% (6/17)	41.7% (10/24)	23.1% (6/26)	46.4% (13/28)	36% (9/25)	42.9% (12/28)	47.1% (8/17)	31.3% (5/16)
	Arall	18.8% (34/181)	35.3% (6/17)	8.3% (2/24)	23.1% (6/26)	7.1% (2/28)	24% (6/25)	39.3% (11/28)	5.9% (1/17)	0% (0/16)
17 RhGS	Mae system ar waith ledled yr ysbyty sy'n sicrhau bod staff o fannau eraill yn ymwybodol o ddementia neu gyflwr person pryd bynnag y bydd y person hwnnw'n mynd i fannau eraill am driniaeth: (oes/nac oes)	77.4% (151/195)	82.4% (14/17)	70.4% (19/27)	70% (21/30)	70.6% (24/34)	92% (23/25)	72.4% (21/29)	100% (17/17)	75% (12/16)
17a RhGS	(Os C17=Oes) Rhowch fanylion									
	Dangosydd, symbol neu farciwr gweledol	88.7% (134/151)	92.9% (13/14)	78.9% (15/19)	76.2% (16/21)	91.7% (22/24)	100% (23/23)	81% (17/21)	94.1% (16/17)	100% (12/12)
	Taflen rybudd neu rybudd electronig	7.9% (12/151)	14.3% (2/14)	5.3% (1/19)	4.8% (1/21)	20.8% (5/24)	4.3% (1/23)	4.8% (1/21)	5.9% (1/17)	0% (0/12)
	Blwch i nodi neu rybuddio am ddementia mewn nodiadau neu gynllun gofal	33.8% (51/151)	21.4% (3/14)	47.4% (9/19)	19% (4/21)	50% (12/24)	34.8% (8/23)	38.1% (8/21)	29.4% (5/17)	16.7% (2/12)
	Arall	20.5% (31/151)	42.9% (6/14)	15.8% (3/19)	23.8% (5/21)	8.3% (2/24)	30.4% (7/23)	14.3% (3/21)	29.4% (5/17)	0% (0/12)

Staffio a Hyfforddiant



Daw'r eitemau a gyflwynir yn y thema hon o restrau gwirio sefydliadol (RhGS), holiaduron staff (HS) a holiaduron gofalgwyr (HG). Mae'r cwestiynau'n ymwneud â lefelau staffio ysbytai a'r hyfforddiant gofal dementia sydd ar gael i staff.

Lefelau staffio

Rhif a thestun y cwestiwn	Archwiliad cenedlaethol Rownd 4	Dwyrain Lloegr	Llundain	Canolbarth Lloegr	Y Gogledd Ddwyrain a Swydd Efrog	Y Gogledd Orllewin	Y De Ddwyrain	Y De Orllewin	Cymru	
8 RhGS	Mae lefelau staffio wardiau (nyrsys, bydwragedd a staff gofal) yn cael eu rhoi ar gael yn fisol i aelodau'r cyhoedd eu gweld									
	Ydyn, ar wefan yr ymddiriedolaeth	46.7% (91/195)	47.1% (8/17)	44.4% (12/27)	46.7% (14/30)	61.8% (21/34)	48% (12/25)	62.1% (18/29)	29.4% (5/17)	6.3% (1/16)
	Ydyn, ar y wardiau	71.8% (140/195)	94.1% (16/17)	70.4% (19/27)	73.3% (22/30)	73.5% (25/34)	68% (17/25)	62.1% (18/29)	76.5% (13/17)	62.5% (10/16)
9 RhGS	Defnyddir offeryn sy'n seiliedig ar dystiolaeth ar gyfer sefydlu lefelau staffio wardiau	96.9% (189/195)	100% (17/17)	88.9% (24/27)	100% (30/30)	100% (34/34)	92% (23/25)	96.6% (28/29)	100% (17/17)	100% (16/16)

9a RhGS	Mae'r offeryn yn ystyried dibyniaeth ac aciwtedd cleifion	99.5% (188/189)	100% (17/17)	100% (24/24)	100% (30/30)	100% (34/34)	95.7% (22/23)	100% (28/28)	100% (17/17)	100% (16/16)	
6 HS	Mae'r ward yn gallu ymateb i anghenion unigol pobl â dementia wrth iddynt godi										
	Ydy, bob amser	27.2% (3689/13577)	28.7% (420/1465)	37.1% (592/1594)	26.9% (488/1812)	26.3% (654/2489)	25.1% (518/2061)	25.7% (531/2067)	23.7% (327/1382)	22.5% (159/707)	
	Ydy, gan amlaf	43.5% (5903/13577)	44.6% (654/1465)	40.9% (652/1594)	41.1% (745/1812)	44.7% (1113/2489)	43.9% (904/2061)	44.1% (911/2067)	45.6% (630/1382)	41.6% (294/707)	
	Ydy, weithiau	23.3% (3160/13577)	22.3% (326/1465)	18% (287/1594)	25.2% (457/1812)	22.5% (560/2489)	24.7% (510/2061)	23.7% (490/2067)	25% (345/1382)	26.2% (185/707)	
	Nac ydy	6.1% (825/13577)	4.4% (65/1465)	4.0% (63/1594)	6.7% (122/1812)	6.5% (162/2489)	6.3% (129/2061)	6.5% (135/2067)	5.8% (80/1382)	9.8% (69/707)	
7 HS	Mae cymorth staffio ychwanegol yn cael ei ddarparu pan mae anghenion dibyniaeth ar y ward(iau) yn cynyddu										
	Oes, bob amser	10.4% (1340/12942)	12% (168/1399)	17.6% (268/1523)	10.1% (174/1727)	7.8% (186/2370)	10.3% (202/1956)	9.1% (180/1973)	7.9% (104/1316)	8.6% (58/678)	
	Oes, gan amlaf	26.3% (3405/12942)	27.6% (386/1399)	30.5% (464/1523)	28.5% (492/1727)	24.7% (586/2370)	25.7% (503/1956)	25.5% (503/1973)	25% (329/1316)	20.9% (142/678)	
	Oes, weithiau	42.8% (5538/12942)	41.5% (581/1399)	38.4% (585/1523)	40.4% (698/1727)	42.1% (997/2370)	43.8% (856/1956)	44.1% (871/1973)	47% (619/1316)	48.8% (331/678)	
	Nac oes	20.5% (2659/12942)	18.9% (264/1399)	13.5% (206/1523)	21 % (363/1727)	25.4% (601/2370)	20.2% (395/1956)	21.2% (419/1973)	20.1% (264/1316)	21.7% (147/678)	
	Cafodd y person rydych yn gofalu amdanynt ddigon o help â gofal personol gan staff yr ysbyty										
	Do, yn sicr	58.5% (2641/4518)	57.5% (256/445)	57.8% (481/832)	58.3% (418/717)	57% (386/677)	60.8% (387/637)	58.8% (376/639)	59% (266/451)	59.2% (71/120)	

3 HG	Do, i ryw raddau	32.6% (1473/4518)	33.7% (150/445)	34.5% (287/832)	31.5% (226/717)	34.9% (236/677)	30.1% (192/637)	32.6% (208/639)	30.2% (136/451)	31.7% (38/120)
	Naddo	8.9% (404/4518)	8.8% (39/445)	7.7% (64/832)	10.2% (73/717)	8.1% (55/677)	9.1% (58/637)	8.6% (55/639)	10.9% (49/451)	9.2% (11/120)

Arweiniad i staff

Rhif a thestun y cwestiwn	Archwiliad cenedlaethol Rownd 4	Dwyrain Lloegr	Llundain	Canolbarth Lloegr	Y Gogledd Ddwyrain a Swydd Efrog	Y Gogledd Orllewin	Y De Ddwyrain	Y De Orllewin	Cymru	
27 RhGS	Mae arweinydd urddas penodol ar gael i ddarparu arweiniad a chyngor i staff ac ar gyfer ymgynghori	73.8% (144/195)	88.2% (15/17)	59.3% (16/27)	63.3% (19/30)	85.3% (29/34)	80% (20/25)	75.9% (22/29)	70.6% (12/17)	68.8% (11/16)

Fframwaith hyfforddiant a gwybodaeth

Rhif a thestun y cwestiwn	Archwiliad cenedlaethol Rownd 4	Dwyrain Lloegr	Llundain	Canolbarth Lloegr	Y Gogledd Ddwyrain a Swydd Efrog	Y Gogledd Orllewin	Y De Ddwyrain	Y De Orllewin	Cymru	
19 RhGS	Mae fframwaith neu strategaeth hyfforddiant a gwybodaeth yn bodoli sy'n nodi datblygiad sgiliau angenrheidiol wrth weithio gyda phobl â dementia a gofalu amdany'n nhw	95.9% (187/195)	94.1% (16/17)	96.3% (26/27)	90% (27/30)	100% (34/34)	92% (23/25)	96.6% (28/29)	100% (17/17)	100% (16/16)
21 RhGS	Mae'r hyfforddiant ymwybyddiaeth o ddementia yn cynnwys mewnbwn gan bobl â dementia a'u gofalywyr ac mae'n defnyddio eu profiadau	81.5% (159/195)	94.1% (16/17)	77.8% (21/27)	70% (21/30)	85.3% (29/34)	84% (21/25)	79.3% (23/29)	88.2% (15/17)	81.3% (13/16)

Fformatau hyfforddiant dementia

Rhif a thestun y cwestiwn	Archwiliad cenedlaethol Rownd 4	Dwyrain Lloegr	Llundain	Canolbarth Lloegr	Y Gogledd Ddwyrain a Swydd Efrog	Y Gogledd Orllewin	Y De Ddwyrain	Y De Orllewin	Cymru	
22 RhGS	Fformat a ddefnyddir i ddarparu hyfforddiant sylfaenol ar ymwybyddiaeth o ddementia									
	Modiwl eDdysgu	73.8% (144/195)	52.9% (9/17)	74.1% (20/27)	60% (18/30)	82.4% (28/34)	80% (20/25)	69% (20/29)	76.5% (13/17)	100% (16/16)
	Gweithdy neu ddiwrnod astudiaeth	82.1% (160/195)	76.5% (13/17)	74.1% (20/27)	86.7% (26/30)	88.2% (30/34)	84% (21/25)	86.2% (25/29)	70.6% (12/17)	81.3% (13/16)
	Modiwl addysg uwch	15.4% (30/195)	35.3% (6/17)	3.7% (1/27)	13.3% (4/30)	26.5% (9/34)	12% (3/25)	6.9% (2/29)	5.9% (1/17)	25% (4/16)
	Gweithlyfr	22.1% (43/195)	41.2% (7/17)	11.1% (3/27)	13.3% (4/30)	35.3% (12/34)	24% (6/25)	0% (0/29)	29.4% (5/17)	37.5% (6/16)
	Arall	18.5% (36/195)	11.8% (2/17)	22.2% (6/27)	20% (6/30)	2.9% (1/34)	4% (1/25)	51.7% (15/29)	11.8% (2/17)	18.8% (3/16)
2 HS	Y math o hyfforddiant dementia a geir yn yr ysbyty									
	Modiwl eDdysgu	51.8% (6939/13407)	46.8% (683/1458)	47.2% (751/1590)	42.7% (752/1760)	54.9% (1345/2450)	62.6% (1269/2026)	41% (845/2060)	62.1% (858/1382)	64% (436/681)
	Gweithdy neu ddiwrnod astudiaeth	54.9% (7355/13407)	68% (991/1458)	57.2% (909/1590)	56.4% (993/1760)	48.7% (1193/2450)	49% (992/2026)	60.9% (1254/2060)	55.9% (772/1382)	36.9% (251/681)
	Modiwl addysg uwch	5.3% (713/13407)	6.9% (101/1458)	4.4% (70/1590)	6.4% (112/1760)	4.7% (114/2450)	4% (81/2026)	5.4% (112/2060)	6.8% (94/1382)	4.3% (29/681)
	Gweithlyfr	8.1% (1086/13407)	11.7% (170/1458)	5.3% (85/1590)	6.7% (118/1760)	13.4% (329/2450)	6.8% (137/2026)	5% (104/2060)	8.4% (116/1382)	4% (27/681)
	Arall	8.2% (1094/13407)	9.7% (141/1458)	9.2% (147/1590)	8.5% (149/1760)	6.1% (149/2450)	6.9% (139/2026)	10.3% (212/2060)	8.5% (118/1382)	5.7% (39/681)

	Nid wyf wedi derbyn unrhyw hyfforddiant dementia yn yr ysbyty hwn	10.7% (1439/13407)	6.8% (99/1458)	13.3% (212/1590)	13.8% (242/1760)	10.8% (264/2450)	9.4% (190/2026)	11.1% (228/2060)	6.9% (96/1382)	15.9% (108/681)	
2a HS	(Os C2=unrhyw fath o hyfforddiant) Mae staff yn teimlo'n fwy parod i ddarparu gofal/cefnogaeth i bobl â dementia yn dilyn hyfforddiant yn yr ysbyty hwn										
	Ydyn, yn llawer mwy parod	43.6% (5209/11944)	50.8% (693/1363)	53.7% (739/1377)	41.6% (630/1515)	41.5% (905/2179)	40.8% (747/1829)	46.5% (850/1828)	38.8% (498/1282)	25.7% (147/571)	
	Ydyn, rhywfaint yn fwy parod	48.7% (5811/11944)	44.3% (604/1363)	41.2% (567/1377)	49.8% (754/1515)	50.1% (1092/2179)	49.4% (903/1829)	47.2% (863/1828)	53.2% (682/1282)	60.6% (346/571)	
	Nac ydyn	7.7% (924/11944)	4.8% (66/1363)	5.2% (71/1377)	8.6% (131/1515)	8.4% (182/2179)	9.8% (179/1829)	6.3% (115/1828)	8% (102/1282)	13.7% (78/571)	

Data staff ar hyfforddiant dementia

Rhif a thestun y cwestiwn	Archwiliad cenedlaethol Rownd 4	Dwyrain Lloegr	Llundain	Canolbarth Lloegr	Y Gogledd Ddwyrain a Swydd Efrog	Y Gogledd Orllewin	Y De Ddwyrain	Y De Orllewin	Cymru
Mae'r cwestiwn isod yn ymwneud â hyfforddiant a ddarperir i staff gofal iechyd aciwt sy'n cymryd rhan mewn gofalu am bobl â dementia (neu ddementia tybiedig)									
Meddygon									
Gorfodol	52.8% (103/195)	52.9% (9/17)	55.6% (15/27)	26.7% (8/30)	67.6% (23/34)	28% (7/25)	69% (20/29)	64.7% (11/17)	62.5% (10/16)
Darperir yn ystod y cyfnod sefydlu	64.1% (125/195)	58.8% (10/17)	77.8% (21/27)	80% (24/30)	44.1% (15/34)	60% (15/25)	58.6% (17/29)	76.5% (13/17)	62.5% (10/16)
Darparwyd yn ystod y 12 mis diwethaf	54.4% (106/195)	47.1% (8/17)	51.9% (14/27)	63.3% (19/30)	47.1% (16/34)	48% (12/25)	58.6% (17/29)	64.7% (11/17)	56.3% (9/16)
Heb ei ddarparu yn ystod y 12 mis diwethaf	6.7% (13/195)	17.6% (3/17)	0% (0/27)	6.7% (2/30)	0% (0/34)	24% (6/25)	0% (0/29)	5.9% (1/17)	6.3% (1/16)
Nyrsys									
Gorfodol	63.1% (123/195)	64.7% (11/17)	70.4% (19/27)	33.3% (10/30)	67.6% (23/34)	48% (12/25)	72.4% (21/29)	64.7% (11/17)	100% (16/16)
Darperir yn ystod y cyfnod sefydlu	69.2% (135/195)	82.4% (14/17)	77.8% (21/27)	70% (21/30)	61.8% (21/34)	68% (17/25)	65.5% (19/29)	76.5% (13/17)	56.3% (9/16)
Darparwyd yn ystod y 12 mis diwethaf	61% (119/195)	70.6% (12/17)	59.3% (16/27)	76.7% (23/30)	47.1% (16/34)	60% (15/25)	55.2% (16/29)	70.6% (12/17)	56.3% (9/16)
Heb ei ddarparu yn ystod y 12 mis diwethaf	1% (2/195)	0% (0/17)	0% (0/27)	6.7% (2/30)	0% (0/34)	0% (0/25)	0% (0/29)	0% (0/17)	0% (0/16)
Cynorthwywyr gofal iechyd									
Gorfodol	63.1% (123/195)	64.7% (11/17)	66.7% (18/27)	33.3% (10/30)	67.6% (23/34)	48% (12/25)	75.9% (22/29)	64.7% (11/17)	100% (16/16)
Darperir yn ystod y cyfnod sefydlu	66.7% (130/195)	82.4% (14/17)	77.8% (21/27)	70% (21/30)	58.8% (20/34)	64% (16/25)	65.5% (19/29)	76.5% (13/17)	37.5% (6/16)
Darparwyd yn ystod y 12 mis diwethaf	59.5% (116/195)	70.6% (12/17)	59.3% (16/27)	76.7% (23/30)	47.1% (16/34)	60% (15/25)	55.2% (16/29)	70.6% (12/17)	37.5% (6/16)

Rhif a thestun y cwestiwn	Archwiliad cenedlaethol Rownd 4	Dwyrain Lloegr	Llundain	Canolbarth Lloegr	Y Gogledd Ddwyrain a Swydd Efrog	Y Gogledd Orllewin	Y De Ddwyrain	Y De Orllewin	Cymru	
Heb ei ddarparu yn ystod y 12 mis diwethaf	1% (2/195)	0% (0/17)	0% (0/27)	6.7% (2/30)	0% (0/34)	0% (0/25)	0% (0/29)	0% (0/17)	0% (0/16)	
Gweithwyr proffesiynol gofal iechyd cysylltiedig eraill, e.e. ffisiotherapyddion, dietegwyr										
Gorfodol	57.4% (112/195)	58.8% (10/17)	63% (17/27)	30% (9/30)	64.7% (22/34)	36% (9/25)	62.1% (18/29)	64.7% (11/17)	100% (16/16)	
Darperir yn ystod y cyfnod sefydlu	58.5% (114/195)	70.6% (12/17)	66.7% (18/27)	56.7% (17/30)	47.1% (16/34)	60% (15/25)	62.1% (18/29)	76.5% (13/17)	31.3% (5/16)	
Darparwyd yn ystod y 12 mis diwethaf	56.9% (111/195)	70.6% (12/17)	55.6% (15/27)	73.3% (22/30)	47.1% (16/34)	52% (13/25)	55.2% (16/29)	70.6% (12/17)	31.3% (5/16)	
Heb ei ddarparu yn ystod y 12 mis diwethaf	3.6% (7/195)	0% (0/17)	0% (0/27)	13.3% (4/30)	5.9% (2/34)	4% (1/25)	0% (0/29)	0% (0/17)	0% (0/16)	
Staff cymorth yn yr ysbyty, e.e. staff cadw tŷ, porthorion, derbynyddion										
Gorfodol	49.7% (97/195)	47.1% (8/17)	55.6% (15/27)	20% (6/30)	52.9% (18/34)	28% (7/25)	58.6% (17/29)	64.7% (11/17)	93.8% (15/16)	
Darperir yn ystod y cyfnod sefydlu	53.3% (104/195)	58.8% (10/17)	40.7% (11/27)	46.7% (14/30)	55.9% (19/34)	64% (16/25)	55.2% (16/29)	70.6% (12/17)	37.5% (6/16)	
Darparwyd yn ystod y 12 mis diwethaf	51.8% (101/195)	64.7% (11/17)	48.1% (13/27)	46.7% (14/30)	41.2% (14/34)	56% (14/25)	58.6% (17/29)	70.6% (12/17)	37.5% (6/16)	
Heb ei ddarparu yn ystod y 12 mis diwethaf	11.3% (22/195)	17.6% (3/17)	11.1% (3/27)	33.3% (10/30)	11.8% (4/34)	8% (2/25)	0% (0/29)	0% (0/17)	0% (0/16)	
Mae contractau â darparwyr allanol (am wasanaethau megis arlwygo a diogelwch) lle daw staff i gysylltiad â phobl â demetia, yn nodi y dylai staff gael hyfforddiant ymwybyddiaeth o ddementia										
25 RhGS	Ydyn, pob contract	35.9% (70/195)	29.4% (5/17)	33.3% (9/27)	46.7% (14/30)	32.4% (11/34)	28% (7/25)	37.9% (11/29)	35.3% (6/17)	43.8% (7/16)
	Ydyn, arall	23.6% (46/195)	17.6% (3/17)	14.8% (4/27)	16.7% (5/30)	17.6% (6/34)	28% (7/25)	34.5% (10/29)	35.3% (6/17)	31.3% (5/16)
	Nac ydyn	40.5% (79/195)	52.9% (9/17)	51.9% (14/27)	36.7% (11/30)	50% (17/34)	44% (11/25)	27.6% (8/29)	29.4% (5/17)	25% (4/16)



Maetheg

Daw'r eitemau a gyflwynir yn y thema hon o restrau gwirio sefydliadol (RhGS) a holiaduron staff (HS). Mae'r cwestiynau yn ymwneud â darparu bwyd a diod i bobl â dementia, a chynlluniau ysbytai megis amserau bwyd wedi'u diogelu.

Polisiâu a mentrau amserau bwyd

	Rhif a thestun y cwestiwn	Archwiliad cenedlaethol Rownd 4	Dwyrain Lloegr	Llundain	Canolbarth Lloegr	Y Gogledd Ddwyrain a Swydd Efrog	Y Gogledd Orllewin	Y De Ddwyrain	Y De Orllewin	Cymru
10 RhGS	Sefydlwyd amserau bwyd wedi'u diogelu ym mhob ward sy'n derbyn oedolion â dementia hysbys neu ddementia tybiedig	97.9% (191/195)	100% (17/17)	100% (27/27)	100% (30/30)	100% (34/34)	100% (25/25)	89.7% (26/29)	100% (17/17)	93.8% (15/16)
10a RhGS	(Os C10=Do) Mae cydymffurfiad wardiau ag amserau bwyd wedi'u diogelu yn cael ei adolygu a'i fonitro	87.4% (167/191)	94.1% (16/17)	81.5% (22/27)	83.3% (25/30)	88.2% (30/34)	88% (22/25)	96.2% (25/26)	76.5% (13/17)	93.3% (14/15)
11 HS	Yn yr wythnos ddiwethaf (ac eithrio mewn sefyllfaoedd brys), cafodd amserau bwyd cleifion eu cadw'n rhydd rhag unrhyw weithgarwch clinigol ar y ward(iau) lle buoch yn gweithio									
	Do, bob amser	31.5% (3677/11673)	32.3% (409/1265)	38.1% (545/1430)	33.2% (518/1559)	32.9% (706/2144)	33.6% (579/1723)	26.3% (461/1756)	22.9% (272/1190)	30.9% (187/606)
	Do, gan mwyaf	40.9% (4772/11673)	42.7% (540/1265)	38.6% (552/1430)	41% (639/1559)	38.4% (824/2144)	39.9% (688/1723)	42.5% (746/1756)	45.5% (541/1190)	39.9% (242/606)
	Do, weithiau	13.8% (1611/11673)	13.4% (169/1265)	12.6% (180/1430)	13.2% (206/1559)	13.8% (296/2144)	13.1% (226/1723)	15.5% (272/1756)	15.2% (181/1190)	13.4% (81/606)
	Naddo	13.8% (1613/11673)	11.6% (147/1265)	10.7% (153/1430)	12.6% (196/1559)	14.8% (318/2144)	13.3% (230/1723)	15.8% (277/1756)	16.5% (196/1190)	15.8% (96/606)

Rhif a thestun y cwestiwn	Archwiliad cenedlaethol Rownd 4	Dwyrain Lloegr	Llundain	Canolbarth Lloegr	Y Gogledd Ddwyrain a Swydd Efrog	Y Gogledd Orllewin	Y De Ddwyrain	Y De Orllewin	Cymru	
11 RhGS	Mae gan yr ysbyty gynllun/rhaglen ar waith sy'n caniatáu i ofalwyr dynodedig pobl â dementia ymweld ar unrhyw adeg gan gynnwys amserau bwyd	95.9% (187/195)	88.2% (15/17)	100% (27/27)	100% (30/30)	100% (34/34)	100% (25/25)	96.6% (28/29)	94.1% (16/17)	75% (12/16)
Mae gofalwyr pobl â dementia yn gallu ymweld ar unrhyw adeg ar y ward(iau)										
8 HS	Ydyn, bob amser	63.3% (7943/12543)	65.1% (897/1378)	63.4% (947/1494)	60.6% (997/1644)	56.8% (1292/2275)	69.6% (1322/1900)	65.8% (1253/1905)	66% (863/1307)	58.1% (372/640)
	Ydyn, gan amlaf	22.3% (2801/12543)	21.9% (302/1378)	22.9% (342/1494)	23.2% (381/1644)	23.6% (538/2275)	19.7% (375/1900)	22.2% (422/1905)	21.7% (283/1307)	24.7% (158/640)
	Ydyn, weithiau	10.5% (1318/12543)	9.3% (128/1378)	10.6% (158/1494)	11.7% (193/1644)	14.2% (323/2275)	7.7% (147/1900)	8.7% (166/1905)	9.4% (123/1307)	12.5% (80/640)
	Nac ydyn	3.8% (481/12543)	3.7% (51/1378)	3.1% (47/1494)	4.4% (73/1644)	5.4% (122/2275)	2.9% (56/1900)	3.4% (64/1905)	2.9% (38/1307)	4.7% (30/640)

Bwydydd bys a bawd a gwasanaethau bwyd 24 awr

Rhif a thestun y cwestiwn	Archwiliad cenedlaethol Rownd 4	Dwyrain Lloegr	Llundain	Canolbarth Lloegr	Y Gogledd Ddwyrain a Swydd Efrog	Y Gogledd Orllewin	Y De Ddwyrain	Y De Orllewin	Cymru	
Mae'r ysbyty'n gallu darparu bwydydd bys a bawd ar gyfer pobl â dementia										
30 RhGS	Gall cleifion ddewis opsiwn pryd bwyd cyflawn (gan gynnwys prydau llysieuol) y gellir ei fwyta heb gyllyll a ffyrc (bwydydd bys a bawd) bob diwrnod	75.4% (147/195)	76.5% (13/17)	70.4% (19/27)	73.3% (22/30)	82.4% (28/34)	84% (21/25)	72.4% (21/29)	58.8% (10/17)	81.3% (13/16)

Rhif a thestun y cwestiwn	Archwiliad cenedlaethol Rownd 4	Dwyrain Lloegr	Llundain	Canolbarth Lloegr	Y Gogledd Ddwyrain a Swydd Efrog	Y Gogledd Orllewin	Y De Ddwyrain	Y De Orllewin	Cymru
Gall cleifion ddewis opsiwn pryd bwyd cyflawn (gan gynnwys prydau llysieuol) y gellir ei fwyta heb gyllyll a ffyrc ar bedwar i chwe diwrnod yr wythnos neu fwy	1% (2/195)	0% (0/17)	0% (0/27)	0% (0/30)	0% (0/34)	0% (0/25)	3.4% (1/29)	5.9% (1/17)	0% (0/16)
Gall cleifion ddewis opsiwn pryd bwyd cyflawn (gan gynnwys prydau llysieuol) y gellir ei fwyta heb gyllyll a ffyrc ar ddau neu dri diwrnod yr wythnos neu fwy	0.5% (1/195)	0% (0/17)	0% (0/27)	0% (0/30)	0% (0/34)	0% (0/25)	0% (0/29)	5.9% (1/17)	0% (0/16)
Gall cleifion ddewis opsiwn pryd bwyd cyflawn (gan gynnwys prydau llysieuol) y gellir ei fwyta heb gyllyll a ffyrc ar un diwrnod yr wythnos yn unig	0% (0/195)	0% (0/17)	0% (0/27)	0% (0/30)	0% (0/34)	0% (0/25)	0% (0/29)	0% (0/17)	0% (0/16)
Mae bwydydd bys a bawd yn golygu brechdanau/ amlapiau yn unig	23.1% (45/195)	23.5% (4/17)	29.6% (8/27)	26.7% (8/30)	17.6% (6/34)	16% (4/25)	24.1% (7/29)	29.4% (5/17)	18.8% (3/16)
12 HS	Mae pobl â dementia yn gallu cael bwydydd bys a bawd fel dewis amgen i brif brydau bwyd								
Ydyn, bob amser	44.2% (4971/11253)	48.1% (597/1241)	35.7% (476/1334)	46.4% (693/1492)	45.8% (961/2099)	47.8% (796/1664)	40.5% (678/1676)	47.7% (547/1147)	37.2% (223/600)
Ydyn, gan amlaf	27.3% (3074/11253)	27.6% (342/1241)	25.7% (343/1334)	26.9% (402/1492)	31.3% (657/2099)	26.1% (434/1664)	26.6% (446/1676)	24.8% (285/1147)	27.5% (165/600)
Ydyn, weithiau	18.4% (2068/11253)	16.4% (203/1241)	22.6% (302/1334)	17.7% (264/1492)	14.8% (310/2099)	17.3% (288/1664)	20% (336/1676)	18.6% (213/1147)	25.3% (152/600)

	Rhif a thestun y cwestiwn	Archwiliad cenedlaethol Rownd 4	Dwyrain Lloegr	Llundain	Canolbarth Lloegr	Y Gogledd Ddwyrain a Swydd Efrog	Y Gogledd Orllewin	Y De Ddwyrain	Y De Orllewin	Cymru
	Nac ydyn	10.1% (1140/11253)	8% (99/1241)	16% (213/1334)	8.9% (133/1492)	8.1% (171/2099)	8.8% (146/1664)	12.9% (216/1676)	8.9% (102/1147)	10% (60/600)
	Mae'r ysbyty'n gallu darparu gwasanaethau bwyd 24 awr ar gyfer pobl â dementia									
31 RhGS	Yn ogystal â'r prif brydau bwyd, mae bwydydd eraill, fel tost, brechdanau, grawnfwydydd, cawl, a phrydau poeth ysgafnach ar gael 24 awr y diwrnod	60% (117/195)	64.7% (11/17)	48.1% (13/27)	73.3% (22/30)	64.7% (22/34)	68% (17/25)	58.6% (17/29)	52.9% (9/17)	37.5% (6/16)
	Yn ogystal â'r prif brydau bwyd, mae bwydydd eraill, fel tost, brechdanau, grawnfwydydd a chawl, ar gael, ond am lai na 24 awr y diwrnod	8.2% (16/195)	5.9% (1/17)	14.8% (4/27)	6.7% (2/30)	8.8% (3/34)	0% (0/25)	10.3% (3/29)	5.9% (1/17)	12.5% (2/16)
	Mae cyflenwadau o fwydydd syml, fel bara, grawnfwydydd, iogwrt a bisgedi, ar gael 24 awr y diwrnod	27.2% (53/195)	23.5% (4/17)	29.6% (8/27)	10% (3/30)	26.5% (9/34)	24% (6/25)	31% (9/29)	35.3% (6/17)	50% (8/16)
	Dim ond byrbrydau (bisgedi, cacennau) sydd ar gael 24 awr y diwrnod	4.1% (8/195)	0% (0/17)	7.4% (2/27)	10% (3/30)	0% (0/34)	8% (2/25)	0% (0/29)	5.9% (1/17)	0% (0/16)
	Nid oes bwyd ar gael 24 awr y diwrnod	0.5% (1/195)	5.9% (1/17)	0% (0/27)	0% (0/30)	0% (0/34)	0% (0/25)	0% (0/29)	0% (0/17)	0% (0/16)
13 HS	Mae pobl â dementia yn gallu cael byrbrydau rhwng prydau bwyd									
	Ydyn, bob amser	47.7% (5581/11694)	53.6% (686/1281)	46.1% (632/1372)	55.1% (858/1556)	48.6% (1050/2160)	45.8% (787/1718)	43.1% (763/1772)	45% (549/1221)	41.7% (256/614)

Rhif a thestun y cwestiwn	Archwiliad cenedlaethol Rownd 4	Dwyrain Lloegr	Llundain	Canolbarth Lloegr	Y Gogledd Ddwyrain a Swydd Efrog	Y Gogledd Orllewin	Y De Ddwyrain	Y De Orllewin	Cymru
Ydyn, gan amlaf	27% (3160/11694)	27.2% (349/1281)	26.1% (358/1372)	23.4% (364/1556)	28.2% (609/2160)	27.2% (467/1718)	28.7% (508/1772)	28.3% (346/1221)	25.9% (159/614)
Ydyn, weithiau	19.7% (2305/11694)	16% (205/1281)	20.3% (278/1372)	18.6% (290/1556)	18.4% (398/2160)	19.9% (342/1718)	21.7% (384/1772)	20.4% (249/1221)	25.9% (159/614)
Nac ydyn	5.5% (648/11694)	3.2% (41/1281)	7.6% (104/1372)	2.8% (44/1556)	4.8% (103/2160)	7.1% (122/1718)	6.6% (117/1772)	6.3% (77/1221)	6.5% (40/614)

Mynegi anghenion o ran maeth a hydradu

Rhif a thestun y cwestiwn	Archwiliad cenedlaethol Rownd 4	Dwyrain Lloegr	Llundain	Canolbarth Lloegr	Y Gogledd Ddwyrain a Swydd Efrog	Y Gogledd Orllewin	Y De Ddwyrain	Y De Orllewin	Cymru	
Mae anghenion pobl â dementia o ran maeth a hydradu yn cael eu mynegi wrth drosglwyddo/mewn briffiadau diogelwch										
14 HS	Ydyn, bob amser	43.7% (5060/11591)	42.5% (530/1247)	48.9% (686/1402)	41.3% (632/1531)	44.1% (968/2194)	48.7% (824/1692)	37.9% (660/1741)	41% (483/1179)	45.8% (277/605)
	Ydyn, gan amlaf	32.9% (3810/11591)	34.7% (433/1247)	29% (407/1402)	34.8% (533/1531)	34.9% (765/2194)	30.7% (519/1692)	32.7% (569/1741)	33.1% (390/1179)	32.1% (194/605)
	Ydyn, weithiau	17.4% (2017/11591)	18.1% (226/1247)	16.8% (236/1402)	17.4% (267/1531)	15.4% (338/2194)	14.8% (250/1692)	21.4% (372/1741)	18.8% (222/1179)	17.5% (106/605)
	Nac ydyn	6.1% (704/11591)	4.7% (58/1247)	5.2% (73/1402)	6.5% (99/1531)	5.6% (123/2194)	5.9% (99/1692)	8% (140/1741)	7.1% (84/1179)	4.6% (28/605)

Cyffredinol

Rhif a thestun y cwestiwn	Archwiliad cenedlaethol Rownd 4	Dwyrain Lloegr	Llundain	Canolbarth Lloegr	Y Gogledd Ddwyrain a Swydd Efrog	Y Gogledd Orllewin	Y De Ddwyrain	Y De Orllewin	Cymru	
10 HS	Mae anghenion maethegol pobl â dementia yn cael eu bodloni pan maent ar y ward(iau)									
	Ydyn, bob amser	29.9% (3732/12498)	31.7% (431/1360)	37.5% (562/1499)	30% (502/1675)	31.1% (713/2292)	31.7% (594/1874)	23.4% (438/1872)	23.8% (305/1282)	29% (187/644)
	Ydyn, gan amlaf	47.8% (5978/12498)	47.6% (648/1360)	44.2% (663/1499)	45.7% (765/1675)	49.4% (1132/2292)	45.5% (852/1874)	51.1% (956/1872)	51.2% (656/1282)	47.5% (306/644)
	Ydyn, weithiau	18.5% (2311/12498)	16.6% (226/1360)	15.3% (230/1499)	20.3% (340/1675)	16.3% (374/2292)	18.5% (346/1874)	21.8% (409/1872)	20.4% (262/1282)	19.3% (124/644)
	Nac ydyn	3.8% (477/12498)	4% (55/1360)	2.9% (44/1499)	4.1% (68/1675)	3.2% (73/2292)	4.4% (82/1874)	3.7% (69/1872)	4.6% (59/1282)	4.2% (27/644)



Llywodraethu

Daw'r eitemau a gyflwynir yn y thema hon o restrau gwirio sefydliadol (RhGS), holiaduron staff (HS) a holiaduron gofalmwyr (HG). Mae'r cwestiynau'n ymwneud â phynciau fel yr amgylchedd yn yr ysbyty, ymwneud y bwrdd gweithredol, gwasanaethau sydd ar gael i ofalmwyr a chleifion, ac ymgysylltiad â gofalmwyr.

Llwybr gofal

	Rhif a thestun y cwestiwn	Archwiliad cenedlaethol Rownd 4	Dwyrain Lloegr	Llundain	Canolbarth Lloegr	Y Gogledd Ddwyrain a Swydd Efrog	Y Gogledd Orllewin	Y De Ddwyrain	Y De Orllewin	Cymru
1 RhGS	Mae llwybr neu becyn gofal ar waith ar gyfer cleifion â dementia									
	Oes	76.9% (150/195)	70.6% (12/17)	70.4% (19/27)	70% (21/30)	91.2% (31/34)	88.0% (22/25)	79.3% (23/29)	82.4% (14/17)	50% (8/16)
	Yn cael ei ddatblygu	15.4% (30/195)	29.4% (5/17)	25.9% (7/27)	23.3% (7/30)	5.9% (2/34)	8.0% (2/25)	6.9% (2/29)	11.8% (2/17)	18.8% (3/16)
1a RhGS	(Os C1=Oes neu Yn cael ei ddatblygu) Mae uwch glinigydd yn gyfrifol am weithredu a/ neu adolygu'r llwybr gofal	97.8% (176/180)	94.1% (16/17)	100% (26/26)	100% (28/28)	93.9% (31/33)	100% (24/24)	100.0% (25/25)	100% (16/16)	90.9% (10/11)
1b RhGS	(Os C1=Oes neu Yn cael ei ddatblygu) Mae llwybr/pecyn gofal ar gael ar gyfer									
	Deliriwm									
	Oes	64.4% (116/180)	82.4% (14/17)	76.9% (20/26)	60.7% (17/28)	75.8% (25/33)	41.7% (10/24)	56% (14/25)	75.0% (12/16)	36.4% (4/11)
	Mae llwybr yn cael ei ddatblygu	27.8% (50/180)	17.6% (3/17)	23.1% (6/26)	32.1% (9/28)	18.2% (6/33)	45.8% (11/24)	28% (7/25)	6.3% (1/16)	63.6% (7/11)
	Strôc									

Rhif a thestun y cwestiwn		Archwiliad cenedlaethol Rownd 4	Dwyrain Lloegr	Llundain	Canolbarth Lloegr	Y Gogledd Ddwyrain a Swydd Efrog	Y Gogledd Orllewin	Y De Ddwyrain	Y De Orllewin	Cymru	
	Oes	93.9% (169/180)	100% (17/17)	100% (26/26)	89.3% (25/28)	90.9% (30/33)	95.8% (23/24)	88% (22/25)	93.8% (15/16)	100.0% (11/11)	
	Mae llwybr yn cael ei ddatblygu	1.1% (2/180)	0% (0/17)	0% (0/26)	3.6% (1/28)	0% (0/33)	0% (0/24)	4% (1/25)	0% (0/16)	0% (0/11)	
	Torri gwddf y forddwyd										
	Oes	91.7% (165/180)	88.2% (15/17)	100% (26/26)	82.1% (23/28)	90.9% (30/33)	100% (24/24)	88% (22/25)	93.8% (15/16)	90.9% (10/11)	
	Mae llwybr yn cael ei ddatblygu	2.8% (5/180)	0% (0/17)	0% (0/26)	10.7% (3/28)	0% (0/33)	0% (0/24)	4% (1/25)	0% (0/16)	9.1% (1/11)	
1c RhGS	(Os C1=Oes neu Yn cael ei ddatblygu) Mae'r llwybr/pecyn gofal dementia wedi'i integrieddio o fewn neu'n gysylltiedig â'r llwybrau gofal canlynol										
	Deliriwm	94.6% (157/166)	94.1% (16/17)	100.0% (26/26)	96.2% (25/26)	90.3% (28/31)	95.2% (20/21)	95.2% (20/21)	100% (13/13)	81.8% (9/11)	
	Strôc	47.4% (81/171)	41.2% (7/17)	46.2% (12/26)	42.3% (11/26)	50% (15/30)	69.6% (16/23)	37.5% (9/24)	40% (6/15)	50% (5/10)	
	Torri gwddf y forddwyd	58.2% (99/170)	66.7% (10/15)	61.5% (16/26)	50% (13/26)	53.3% (16/30)	66.7% (16/24)	66.7% (16/24)	46.7% (7/15)	50% (5/10)	

Adolygu gofal dementia mewn ysbytai

	Rhif a thestun y cwestiwn	Archwiliad cenedlaethol Rownd 4	Dwyrain Lloegr	Llundain	Canolbarth Lloegr	Y Gogledd Ddwyrain a Swydd Efrog	Y Gogledd Orllewin	Y De Ddwyrain	Y De Orllewin	Cymru
3 RhGS	Mae'r Bwrdd Gweithredol yn derbyn adborth yn rheolaidd gan									
3a RhGS	Arweinwyr clinigol ar gyfer pobl hŷn a phobl â dementia, gan gynnwys Metronau Modern/ Nyrsys Ymgynghorol	81% (158/195)	82.4% (14/17)	77.8% (21/27)	76.7% (23/30)	79.4% (27/34)	96% (24/25)	86.2% (25/29)	88.2% (15/17)	56.3% (9/16)
3b RhGS	Cwynion – dadansoddi yn ôl oedran	48.7% (95/195)	58.8% (10/17)	55.6% (15/27)	46.7% (14/30)	50% (17/34)	44% (11/25)	58.6% (17/29)	41.2% (7/17)	25% (4/16)
3c RhGS	Gwasanaethau Cyngor a Chyswilt Cleifion (PALS) – mewn perthynas â gwasanaethau ar gyfer pobl hŷn a phobl â dementia	63.6% (112/176)	70.6% (12/17)	48.1% (13/27)	50% (14/28)	78.8% (26/33)	68% (17/25)	75.9% (22/29)	47.1% (8/17)	NA
3d RhGS	Fforymau cleifion/ cyhoeddus neu Healthwatch lleol – mewn perthynas â gwasanaethau ar gyfer pobl hŷn a phobl â dementia	68.2% (133/195)	94.1% (16/17)	63% (17/27)	56.7% (17/30)	61.8% (21/34)	76% (19/25)	79.3% (23/29)	76.5% (13/17)	43.8% (7/16)
2 RhGS	Mae'r Bwrdd Gweithredol yn adolygu'n rheolaidd y wybodaeth a gesglir am									
2a RhGS	Aildderbyniadau, lle gellir nodi cleifion â dementia ymhlith cyfanswm nifer y cleifion a gaiff eu haildderbyn	36.9% (72/195)	41.2% (7/17)	25.9% (7/27)	23.3% (7/30)	44.1% (15/34)	40% (10/25)	55.2% (16/29)	47.1% (8/17)	12.5% (2/16)

2b RhGS	Rhyddhau/ trosglwyddo gohiriedig, lle gellir nodi cleifion â dementia ymhlith cyfanswm nifer yr achosion o ryddhau/ trosglwyddo gohiriedig	40% (78/195)	41.2% (7/17)	29.6% (8/27)	20% (6/30)	50% (17/34)	52% (13/25)	48.3% (14/29)	41.2% (7/17)	37.5% (6/16)
------------	--	------------------------	------------------------	------------------------	----------------------	-----------------------	-----------------------	-------------------------	------------------------	------------------------

Rhif a thestun y cwestiwn		Archwiliad cenedlaethol Rownd 4	Dwyrain Lloegr	Llundain	Canolbarth Lloegr	Y Gogledd Ddwyrain a Swydd Efrog	Y Gogledd Orllewin	Y De Ddwyrain	Y De Orllewin	Cymru	
2c RhGS	Nifer y syrthiadau mewn ysbytai a dadansoddiad o'r hyn â'u hachosodd yn uniongychol, lle gellir nodi cleifion â dementia	64.1% (125/195)	88.2% (15/17)	37% (10/27)	56.7% (17/30)	61.8% (21/34)	68% (17/25)	86.2% (25/29)	82.4% (14/17)	37.5% (6/16)	
7 RhGS	Mae Gweithgor Dementia yn bodoli ac mae'n adolygu ansawdd y gwasanaethau a ddarperir yn yr ysbyty	92.3% 180/195	100% (17/17)	96.3% (26/27)	96.7% (29/30)	85.3% (29/34)	84% (21/25)	93.1% (27/29)	100% (17/17)	87.5% (14/16)	
7a RhGS	(Os C7=Oes) Mae'r gweithgor yn cyfarfod										
	Bob chwarter	31.7% (57/180)	52.9% (9/17)	11.5% (3/26)	27.6% (8/29)	31% (9/29)	14.3% (3/21)	48.1% (13/27)	29.4% (5/17)	50% (7/14)	
	Bob mis	28.9% (52/180)	29.4% (5/17)	42.3% (11/26)	37.9% (11/29)	24.1% (7/29)	33.3% (7/21)	7.4% (2/27)	23.5% (4/17)	35.7% (5/14)	
	Dwywaith y mis	38.9% (70/180)	17.6% (3/17)	46.2% (12/26)	31% (9/29)	44.8% (13/29)	52.4% (11/21)	44.4% (12/27)	47.1% (8/17)	14.3% (2/14)	
	Arall	0.6% (1/180)	0% (0/17)	0% (0/26)	3.4% (1/29)	0% (0/29)	0% (0/21)	0% (0/27)	0% (0/17)	0% (0/14)	
7b RhGS	(Os C7=Oes) mae'r gweithgor yn cynnwys										
	Gweithwyr proffesiynol gofal iechyd	100% (180/180)	100% (17/17)	100% (26/26)	100% (29/29)	100% (29/29)	100% (21/21)	100% (27/27)	100% (17/17)	100% (14/14)	
	Sefydliadau sy'n cefnogi pobl â dementia, e.e. Cymdeithas Alzheimer	73.3% (132/180)	82.4% (14/17)	73.1% (19/26)	62.1% (18/29)	79.3% (23/29)	76.2% (16/21)	70.4% (19/27)	64.7% (11/17)	85.7% (12/14)	
	Cynrychiolwyr gofalmwyr/ defnyddwyr gwasanaethau	65.6% (118/180)	70.6% (12/17)	65.4% (17/26)	62.1% (18/29)	55.2% (16/29)	81% (17/21)	66.7% (18/27)	70.6% (12/17)	57.1% (8/14)	

Parhad gofal

Rhif a thestun y cwestiwn	Archwiliad cenedlaethol Rownd 4	Dwyrain Lloegr	Llundain	Canolbarth Lloegr	Y Gogledd Ddwyrain a Swydd Efrog	Y Gogledd Orllewin	Y De Ddwyrain	Y De Orllewin	Cymru	
12 RhGS	Mae achosion o symud gwelyau yn ystod y nos yn cael eu nodi a'u hadrodd ar lefel Bwrdd Gweithredol									
	Ydyn, yn achos pob claf, a gellir nodi cleifion â nam gwybyddol ar y cof (gan gynnwys dementia a deliriwm)	24.1% (47/195)	23.5% (4/17)	18.5% (5/27)	20% (6/30)	23.5% (8/34)	24% (6/25)	44.8% (13/29)	23.5% (4/17)	6.3% (1/16)
	Ydyn, yn achos pob claf ond heb unrhyw ddadansoddiad	30.8% (60/195)	41.2% (7/17)	18.5% (5/27)	20% (6/30)	38.2% (13/34)	32% (8/25)	24.1% (7/29)	64.7% (11/17)	18.8% (3/16)
	Ydyn, yn achos cleifion â nam gwybyddol ar y cof (gan gynnwys dementia a deliriwm) yn unig	4.1% (8/195)	0% (0/17)	0% (0/27)	3.3% (1/30)	2.9% (1/34)	4% (1/25)	3.5% (1/29)	5.9% (1/17)	18.8% (3/16)
Nac ydyn	41% (80/195)	35.3% (6/17)	63% (17/27)	56.7% (17/30)	35.3% (12/34)	40% (10/25)	27.6% (8/29)	5.9% (1/17)	56.3% (9/16)	
9 HS	May symud gwelyau yn ystod y nos yn achos pobl â dementia yn cael ei osgoi lle bynnag y bo modd ar y ward(iau)									
	Ydy, bob amser	16.6% (1835/11033)	15.5% (184/1189)	20.1% (259/1287)	14.7% (212/1447)	16.3% (340/2090)	20.2% (335/1661)	15.4% (252/1635)	14.1% (162/1147)	15.8% (91/577)
	Ydy, gan amlaf	32.7% (3611/11033)	35.8% (426/1189)	29.4% (378/1287)	31.4% (455/1447)	29.8% (622/2090)	35.6% (592/1661)	35.6% (574/1635)	34.1% (391/1147)	30% (173/577)
	Ydy, weithiau	24.7% (2723/11033)	24.4% (290/1189)	27.5% (354/1287)	26.4% (382/1447)	22.6% (468/2090)	21.9% (364/1661)	26.1% (426/1635)	26.7% (306/1147)	23.1% (133/577)
Nac ydy	26% (2864/11033)	24.3% (289/1189)	23% (296/1287)	27.5% (398/1447)	31.6% (660/2090)	22.3% (370/1661)	23.4% (383/1635)	25.1% (288/1147)	31.2% (180/577)	

Rhif a thestun y cwestiwn	Archwiliad cenedlaethol Rownd 4	Dwyrain Lloegr	Llundain	Canolbarth Lloegr	Y Gogledd Ddwyrain a Swydd Efrog	Y Gogledd Orllewin	Y De Ddwyrain	Y De Orllewin	Cymru	
26 RhGS	Mae gan yr ysbyty fynediad i wasanaethau gofal canolraddol, sy'n derbyn pobl â dementia	87.7% (171/195)	88.2% (15/17)	88.9% (24/27)	73.3% (22/30)	94.1% (32/34)	88% (22/25)	89.7% (26/29)	94.1% (16/17)	87.5% (14/16)
26a RhGS	(Os C26=Oes) Mae mynediad i wasanaethau gofal canolraddol yn galluogi derbyn pobl â dementia ar gyfer gofal canolraddol yn uniongyrchol gan osgoi derbyn diangen i ysbyty	82.5% (141/171)	80% (12/15)	75% (18/24)	68.2% (15/22)	87.5% (28/32)	81.8% (18/22)	80.8% (21/26)	93.8% (15/16)	100% (14/14)

Gwasanaethau arbenigol ar gyfer gofal dementia

Rhif a thestun y cwestiwn	Archwiliad cenedlaethol Rownd 4	Dwyrain Lloegr	Llundain	Canolbarth Lloegr	Y Gogledd Ddwyrain a Swydd Efrog	Y Gogledd Orllewin	Y De Ddwyrain	Y De Orllewin	Cymru	
4 RhGS	Mae hyrwyddwyr ar gyfer dementia ar									
4a RhGS	Lefel cyfarwyddiaeth	77.4% (151/195)	82.4% (14/17)	63% (17/27)	83.3% (25/30)	94.1% (32/34)	76% (19/25)	72.4% (21/29)	88.2% (15/17)	50% (8/16)
4b RhGS	Lefel ward	88.7% (173/195)	100% (17/17)	85.2% (23/27)	86.7% (26/30)	94.1% (32/34)	88% (22/25)	86.2% (25/29)	88.2% (15/17)	81.3% (13/16)

5 RhGS	Nyrsys Arbenigol Dementia Cyferwerth ag Amser Llawn a gyflogir i weithio yn yr ymddiriedolaeth/bwrdd iechyd	Cymedr 1.66 Amrediad 0-9	1.77 0-5	2.75 0-9	1.56 0-4	1.26 0-6	1.41 0-4	1.66 0-4	1.44 0-8	1.44 0-5
--------	---	------------------------------------	--------------------	--------------------	--------------------	--------------------	--------------------	--------------------	--------------------	--------------------

Rhif a thestun y cwestiwn	Archwiliad cenedlaethol Rownd 4	Dwyrain Lloegr	Llundain	Canolbarth Lloegr	Y Gogledd Ddwyrain a Swydd Efrog	Y Gogledd Orllewin	Y De Ddwyrain	Y De Orllewin	Cymru	
1 HS	Cefnogaeth gan wasanaethau arbenigol ar gyfer dementia yn yr ysbyty									
	Yn ystod oriau swyddfa, h.y. dydd Llun i ddydd Gwener, 9am-5pm									
1a HS	Oes, bob amser	30.1% (4133/13710)	39.1% (577/1474)	37.8% (606/1605)	25% (456/1827)	27.4% (687/2505)	27.8% (590/2119)	34.5% (720/2087)	29.4% (406/1383)	12.8% (91/710)
	Oes, gan amlaf	32.1% (4401/13710)	32.3% (476/1474)	30.7% (492/1605)	32.1% (587/1827)	32.2% (807/2505)	30.7% (651/2119)	34.4% (717/2087)	34.6% (479/1383)	27% (192/710)
	Oes, weithiau	26.5% (3638/13710)	22.5% (332/1474)	24.1% (387/1605)	29.1% (532/1827)	26.5% (664/2505)	27.6% (584/2119)	23.2% (484/2087)	27.5% (381/1383)	38.6% (274/710)
	Nac oes	11.2% (1538/13710)	6% (89/1474)	7.5% (120/1605)	13.8% (252/1827)	13.9% (347/2505)	13.9% (294/2119)	8% (166/2087)	8.5% (117/1383)	21.5% (153/710)
1b HS	Y tu allan i oriau swyddfa									
	Oes, bob amser	8.6% (942/10960)	11.3% (136/1191)	9.6% (117/1220)	7.9% (116/1477)	9.1% (191/2092)	9.1% (150/1648)	8% (127/1588)	7.2% (81/1125)	3.9% (24/619)

Rhif a thestun y cwestiwn	Archwiliad cenedlaethol Rownd 4	Dwyrain Lloegr	Llundain	Canolbarth Lloegr	Y Gogledd Ddwyrain a Swydd Efrog	Y Gogledd Orllewin	Y De Ddwyrain	Y De Orllewin	Cymru
Oes, gan amlaf	15.9% (1739/10960)	19.8% (236/1191)	17% (207/1220)	13.5% (199/1477)	16.2% (338/2092)	15.3% (252/1648)	17.9% (284/1588)	14.8% (167/1125)	9% (56/619)
Oes, weithiau	28.6% (3139/10960)	27.5% (328/1191)	29.8% (363/1220)	29.4% (434/1477)	29% (606/2092)	25.9% (427/1648)	30.6% (486/1588)	30.9% (348/1125)	23.7% (147/619)
Nac oes	46.9% (5140/1060)	41.2% (491/1191)	43.7% (533/1220)	49.3% (728/1477)	45.7% (957/2092)	49.7% (819/1648)	43.5% (691/1588)	47% (529/1125)	63.3% (392/619)

Ymgysylltiad â gofalwyr

Rhif a thestun y cwestiwn	Archwiliad cenedlaethol Rownd 4	Dwyrain Lloegr	Llundain	Canolbarth Lloegr	Y Gogledd Ddwyrain a Swydd Efrog	Y Gogledd Orllewin	Y De Ddwyrain	Y De Orllewin	Cymru	
6 RhGS	Mae strategaeth neu gynllun wedi'i lunio ar gyfer ymgysylltiad â gofalwyr	75.9% (148/195)	88.2% (15/17)	66.7% (18/27)	80% (24/30)	70.6% (24/34)	68% (17/25)	75.9% (22/29)	94.1% (16/17)	75% (12/16)
(Os C6=Oes) Mae gweithrediad y strategaeth neu'r cynllun wedi'i amserlennu ar gyfer ei adolygu										
6a RhGS	Ydy, fwy nag unwaith y flwyddyn	31.1% (46/148)	53.3% (8/15)	22.2% (4/18)	25% (6/24)	41.7% (10/24)	41.2% (7/17)	13.6% (3/22)	31.3% (5/16)	25% (3/12)
	Ydy, unwaith y flwyddyn	45.3% (67/148)	40% (6/15)	33.3% (6/18)	50% (12/24)	45.8% (11/24)	41.2% (7/17)	63.6% (14/22)	62.5% (10/16)	8.3% (1/12)
	Ydy, lai nag unwaith y flwyddyn	19.6% (29/148)	6.7% (1/15)	38.9% (7/18)	20.8% (5/24)	8.3% (2/24)	11.8% (2/17)	22.7% (5/22)	6.3% (1/16)	50% (6/12)
	Nac ydy	4.1% (6/148)	0% (0/15)	5.6% (1/18)	4.2% (1/24)	4.2% (1/24)	5.9% (1/17)	0% (0/22)	0% (0/16)	16.7% (2/12)

Rhif a thestun y cwestiwn	Archwiliad cenedlaethol Rownd 4	Dwyrain Lloegr	Llundain	Canolbarth Lloegr	Y Gogledd Ddwyrain a Swydd Efrog	Y Gogledd Orllewin	Y De Ddwyrain	Y De Orllewin	Cymru	
29 RhGS	Mae gweithiwr cymdeithasol neu berson neu dîm dynodedig arall sy'n gyfrifol am weithio gyda phobl â dementia a'u gofalu, a darparu cyngor a chefnogaeth, neu gyfeirio at sefydliadau neu asiantaethau priodol	85.6% (167/195)	88.2% (15/17)	81.5% (22/27)	76.7% (23/30)	82.4% (28/34)	100% (25/25)	89.7% (26/29)	94.1% (16/17)	75% (12/16)
32 RhGS	Ceir mynediad i wasanaethau eiriolaeth sydd â phrofiad o weithio â phobl â dementia a hyfforddiant yn y maes	93.3% (182/195)	100% (17/17)	81.5% (22/27)	86.7% (26/30)	100% (34/34)	88% (22/25)	100% (29/29)	100% (17/17)	93.8% (15/16)

Amgylchedd

Rhif a thestun y cwestiwn	Archwiliad cenedlaethol Rownd 4	Dwyrain Lloegr	Llundain	Canolbarth Lloegr	Y Gogledd Ddwyrain a Swydd Efrog	Y Gogledd Orllewin	Y De Ddwyrain	Y De Orllewin	Cymru	
34 RhGS	Mae'r amgylchedd ffisegol yn yr ysbyty wedi'i adolygu gan ddefnyddio offeryn priodol i sefydlu a yw'n "deall dementia"									
	Lledled yr ysbyty	53.3% (104/195)	41.2% (7/17)	48.2% (13/27)	46.7% (14/30)	41.2% (14/34)	72% (18/25)	69% (20/29)	70.6% (12/17)	37.5% (6/16)

	Pob ward oedolion/man ar gyfer oedolion	9.2% (18/195)	29.4% (5/17)	0% (0/27)	10% (3/30)	8.8% (3/34)	12% (3/25)	3.4% (1/29)	11.8% (2/17)	6.3% (1/16)
	Pob ward/man lle ceir gofal henoed	14.9% (29/195)	17.6% (3/17)	22.2% (6/27)	13.3% (4/30)	26.5% (9/34)	8% (2/25)	6.9% (2/29)	11.8% (2/17)	6.3% (1/16)
	Wardiau dementia dynodedig yn unig	3.6% (7/195)	0% (0/17)	7.4% (2/27)	3.3% (1/30)	2.9% (1/34)	0% (0/25)	10.3% (3/29)	0% (0/17)	0% (0/16)
	Arall	11.8% (23/195)	11.8% (2/17)	11.1% (3/27)	0% (0/30)	20.6% (7/34)	8% (2/25)	10.3% (3/29)	5.9% (1/17)	31.3% (5/16)
	Nac ydi	7.2% (14/195)	0% (0/17)	11.1% (3/27)	26.7% (8/30)	0% (0/34)	0% (0/25)	0% (0/29)	0% (0/17)	18.8% (3/16)
	(Os C34=Ydy) Mae newidiadau amgylcheddol ar sail yr aolygiad									
	Wedi'u cwblhau	15.3% (28/183)	35.3% (6/17)	16.7% (4/24)	18.2% (4/22)	2.9% (1/34)	20% (5/25)	10.3% (3/29)	23.5% (4/17)	6.7% (1/15)
	Ar waith	62.8% (115/183)	41.2% (7/17)	70.8% (17/24)	68.2% (15/22)	70.6% (24/34)	60% (15/25)	65.5% (19/29)	41.2% (7/17)	73.3% (11/15)
	Wedi'u cynllunio ond heb fod ar waith hyd yn hyn	13.1% (24/183)	17.6% (3/17)	4.2% (1/24)	9.1% (2/22)	17.6% (6/34)	8% (2/25)	17.2% (5/29)	17.6% (3/17)	13.3% (2/15)
	Wedi'u cynllunio ond ni nodwyd unrhyw gyllid	7.1% (13/183)	5.9% (1/17)	4.2% (1/24)	4.5% (1/22)	8.8% (3/34)	8% (2/25)	3.4% (1/29)	17.6% (3/17)	6.7% (1/15)
	Nid oes cynlluniau yn eu lle	1.6% (3/183)	0% (0/17)	4.2% (1/24)	0% (0/22)	0% (0/34)	4% (1/25)	3.4% (1/29)	0% (0/17)	0% (0/15)
34a RhGS										

34b RhGS	(Os C34=Ydy) Mae defnyddwyr gwasanaethau/gofalwyr/gwirfoddolwyr lleyg wedi bod yn rhan o'r tîm a fu'n adolygu'r amgylchedd									
	Ledled yr ysbyty	63.9% (117/183)	64.7% (11/17)	66.7% (16/24)	72.7% (16/22)	64.7% (22/34)	68% (17/25)	79.3% (23/29)	70.6% (12/17)	0% (0/15)
	Pob ward oedolion/man ar gyfer oedolion	3.8% (7/183)	11.8% (2/17)	0% (0/24)	0% (0/22)	5.9% (2/34)	0% (0/25)	3.4% (1/29)	11.8% (2/17)	0% (0/15)
	Pob ward/man lle ceir gofal henoed	6% (11/183)	0% (0/17)	8.3% (2/24)	9.1% (2/22)	17.6% (6/34)	4% (1/25)	0% (0/29)	0% (0/17)	0% (0/15)
	Wardiau dementia dynodedig yn unig	2.2% (4/183)	0% (0/17)	4.2% (1/24)	0% (0/22)	2.9% (1/34)	0% (0/25)	3.4% (1/29)	5.9% (1/17)	0% (0/15)
	Arall	9.3% (17/183)	5.9% (1/17)	16.7% (4/24)	4.5% (1/22)	5.9% (2/34)	16% (4/25)	0% (0/29)	5.9% (1/17)	26.7% (4/15)
	Ni fuont yn rhan o'r tîm	14.8% (27/183)	17.6% (3/17)	4.2% (1/24)	13.6% (3/22)	2.9% (1/34)	12% (3/25)	13.8% (4/29)	5.9% (1/17)	73.3% (11/15)
34c RhGS	(Os Q34=Ydy) Mae cynlluniau ar gyfer adolygu ymhellach y newidiadau a weithredwyd									
	Oes, rydym yn gwneud hyn/wedi gwneud hyn eisoes	48.1% (88/183)	64.7% (11/17)	29.2% (7/24)	54.6% (12/22)	32.4% (11/34)	60% (15/25)	48.3% (14/29)	52.9% (9/17)	60% (9/15)
	Oes, ar ôl i'r gwaith gael ei gwblhau	40.4% (74/183)	23.5% (4/17)	37.5% (9/24)	31.8% (7/22)	55.9% (19/34)	32% (8/25)	44.8% (13/29)	47.1% (8/17)	40% (6/15)
	Nid oes cynlluniau yn eu lle	11.5% (21/183)	11.8% (2/17)	33.3% (8/24)	13.6% (3/22)	11.8% (4/34)	8% (2/25)	6.9% (2/29)	0% (0/17)	0% (0/15)
33	Mae cyfleoedd ar gyfer rhyngweithio cymdeithasol ar gael i gleifion â dementia									

RhGS	Pob ward oedolion	17.4% (34/195)	23.5% (4/17)	25.9% (7/27)	16.7% (5/30)	17.6% (6/34)	24% (6/25)	6.9% (2/29)	5.9% (1/17)	18.8% (3/16)
	Ar wardiau gofal henoed	35.9% (70/195)	35.3% (6/17)	48.1% (13/27)	33.3% (10/30)	29.4% (10/34)	24% (6/25)	37.9% (11/29)	29.4% (5/17)	56.3% (9/16)
	Arall	41% (80/195)	41.2% (7/17)	25.9% (7/27)	46.7% (14/30)	38.2% (13/34)	48% (12/25)	44.8% (13/29)	58.8% (10/17)	25% (4/16)
	Nac oes	5.6% (11/195)	0% (0/17)	0% (0/27)	3.3% (1/30)	14.7% (5/34)	4% (1/25)	10.3% (3/29)	5.9% (1/17)	0% (0/16)



Rhyddhau

Daw'r eitemau a gyflwynir yn y thema hon o restrau gwirio sefydliadol (RhGS) ac archwiliadau o nodiadau achos (ANA). Mae'r cwestynau yn holi am gynllunio ar gyfer rhyddhau, asesu ar gyfer rhyddhau a hysbysiadau rhyddhau.

Cydlynu rhyddhau

Rhif a thestun y cwestiwn	Archwiliad cenedlaethol Rownd 4	Dwyrain Lloegr	Llundain	Canolbarth Lloegr	Y Gogledd Ddwyrain a Swydd Efrog	Y Gogledd Orllewin	Y De Ddwyrain	Y De Orllewin	Cymru	
28 RhGS	Mae person a enwir/tîm dynodedig yn cymryd cyfrifoldeb cyffredinol dros ryddhau lle ceir anghenion cymhleth ac mae hyn yn cynnwys pobl â dementia	91.8% (179/195)	94.1% (16/17)	100% (27/27)	83.3% (25/30)	100% (34/34)	84% (21/25)	96.6% (28/29)	94.1% (16/17)	75% (12/16)
28a RhGS	(Os C28=Oes) Mae gan y person/tîm hwn hyfforddiant mewn anghenion parhaus pobl â dementia	88.3% (158/179)	93.8% (15/16)	74.1% (20/27)	84% (21/25)	91.2% (31/34)	90.5% (19/21)	89.3% (25/28)	93.8% (15/16)	100% (12/12)
28b RhGS	(Os C28=Oes) Mae gan y person/tîm hwn brofiad o weithio gyda phobl â dementia a'u gofalwyr	98.9% (177/179)	100% (16/16)	100% (27/27)	96% (24/25)	100% (34/34)	100% (21/21)	100% (28/28)	93.8% (15/16)	100% (12/12)
29 ANA	Mae'r person a enwir/tîm dynodedig wedi cydlynu'r cynllun rhyddhau	85.3% (91.15, 80-98) (5950/6975)	88% (580/659)	89.7% (830/925)	75.2% (795/1057)	84.5% (1034/1224)	85% (827/973)	92% (958/1041)	90.2% (535/593)	77.7% (391/503)

Tystiolaeth yn y nodiadau bod y cydlynnydd/person neu dîm rhyddhau sy'n cynllunio rhyddhau wedi trafod y man ar gyfer rhyddhau ac anghenion o ran cymorth

Rhif a thestun y cwestiwn	Archwiliad cenedlaeth ol Rownd 4	Dwyrain Lloegr	Llundain	Canolbarth Lloegr	Y Gogledd Ddwyrain a Swydd Efrog	Y Gogledd Orllewin	Y De Ddwyrain	Y De Orllewin	Cymru	
30a ANA	Â'r person â dementia (54.35, 41-75) (3386/5994)	56.5%	50.7% (287/566)	62.1% (450/725)	53.2% (486/914)	47.8% (540/1130)	55.7% (453/813)	66.6% (585/878)	66.5% (343/516)	53.5% (242/452)
30b ANA	Â gofalwr/perthynas y person (85.2, 76-94) (5613/6754)	83.1%	82.2% (521/634)	79.7% (689/864)	80.7% (814/1009)	79.4% (952/1199)	85.5% (827/967)	88.4% (898/1016)	90.7% (525/579)	79.6% (387/486)
30c ANA	Â'r meddyg ymgynghorol sy'n gyfrifiol am ofal y claf (82.3, 65-94) (5514/7211)	76.5%	73.7% (494/670)	78.4% (741/945)	60.8% (668/1099)	80.9% (1015/1255)	73.7% (758/1029)	84.5% (893/1057)	84% (530/631)	79% (415/525)
30d ANA	Ag aelodau eraill y tîm amlddisgyblaethol (87.5, 78-96) (6134/7211)	85.1%	84.9% (569/670)	84.6% (799/945)	80.1% (880/1099)	83.3% (1046/1255)	86% (885/1029)	90.6% (958/1057)	89.2% (563/631)	82.7% (434/525)

Cynllunio ar gyfer rhyddhau

Rhif a thestun y cwestiwn	Archwiliad cenedlaethol Rownd 4	Dwyrain Lloegr	Llundain	Canolbarth Lloegr	Y Gogledd Ddwyrain a Swydd Efrog	Y Gogledd Orllewin	Y De Ddwyrain	Y De Orllewin	Cymru	
31 ANA	Lluniwyd cynllun/crynodeb rhyddhau sengl sy'n cynnwys gwybodaeth glir wedi'i diweddarau (93.5, 82-100) (5988/6975)	85.8%	90.7% (598/659)	83.8% (775/925)	85.7% (906/1057)	88.6% (1085/1224)	80.2% (780/973)	90.5% (942/1041)	87% (516/593)	76.7% (386/503)

32 ANA	Dogfennwyd anghenion o ran cymorth yn y cynllun/crynodeb rhyddhau	61.5% (60.65, 47-80) (4288/6975)	62.2% (410/659)	62.8% (581/925)	57.1% (604/1057)	60.1% (736/1224)	60.3% (587/973)	68.7% (715/1041)	62.6% (371/593)	56.5% (284/503)
--------	---	---	---------------------------	---------------------------	----------------------------	----------------------------	---------------------------	----------------------------	---------------------------	---------------------------

Rhif a thestun y cwestiwn	Archwiliad cenedlaethol Rownd 4	Dwyrain Lloegr	Llundain	Canolbarth Lloegr	Y Gogledd Ddwyrain a Swydd Efrog	Y Gogledd Orllewin	Y De Ddwyrain	Y De Orllewin	Cymru	
33 ANA	Y claf a/neu ofalwr wedi derbyn copi o'r cynllun/crynodeb	88.1% (97.1, 87-100) (5886/6679)	95.2% (616/647)	92.6% (825/891)	94.7% (950/1003)	87.1% (1022/1174)	91.2% (835/916)	97% (985/1015)	84.3% (485/575)	36.7% (168/458)
34 ANA	Copi o'r cynllun/crynodeb rhyddhau wedi'i anfon at y meddyg teulu/tîm gofal sylfaenol	94.3% (97.75, 94-100) (6575/6975)	97% (639/659)	93.6% (866/925)	96.2% (1017/1057)	95.7% (1171/1224)	93.8% (913/973)	97.7% (1017/1041)	90.6% (537/593)	82.5% (415/503)
35 ANA	Cynllunio ar gyfer rhyddhau wedi'i ddechrau o fewn 24 awr o dderbyn i'r ysbyty	51.3% (50, 30-77) (2665/5191)	49.5% (238/481)	57.4% (378/659)	43% (365/848)	39.2% (338/863)	58.3% (437/750)	59% (442/749)	73.4% (314/428)	37% (153/413)
(Os C35=Na/Ddim yn berthnasol) Y rheswm a gofnodwyd dros beidio â dechrau cynllunio o fewn 24 awr ar gyfer rhyddhau										
	Y claf yn ddifrifol wael	61.3% (61.7, 42-82) (1239/2020)	55.6% (105/189)	67.5% (193/286)	63.3% (159/251)	64% (251/392)	57.3% (160/279)	53.2% (164/308)	65.5% (133/203)	66.1% (74/112)
	Y claf yn aros am asesiad	8.8% (0, 0-13) (177/2020)	13.2% (25/189)	5.6% (16/286)	8% (20/251)	5.6% (22/392)	8.6% (24/279)	12.7% (39/308)	8.4% (17/203)	12.5% (14/112)

35a ANA	Y claf yn aros am hanes/canlyniadau	7.7% (0, 0-10) (156/2020)	4.8% (9/189)	3.8% (11/286)	7.6% (19/251)	6.9% (27/392)	15.1% (42/279)	11.4% (35/308)	4.9% (10/203)	2.7% (3/112)
	Y claf yn aros am lawdriniaeth	9.6% (0, 0-14) (193/2020)	8.5% (16/189)	9.4% (27/286)	10.8% (27/251)	11.5% (45/392)	7.5% (21/279)	9.4% (29/308)	7.4% (15/203)	11.6% (13/112)
	Y claf yn arddangos dryswch	5.8% (0, 0-9) (118/2020)	9% (17/189)	6.3% (18/286)	6% (15/251)	5.9% (23/392)	2.5% (7/279)	6.5% (20/308)	8.9% (18/203)	0% (0/112)
	Y claf ar gynllun diwedd oes	0% (0, 0-0) (1/2020)	0% (0/189)	0% (0/286)	0% (0/251)	0% (0/392)	0% (0/279)	0% (0/308)	0% (0/203)	0.9% (1/112)
	Y claf yn cael eu trosglwyddo i ysbyty arall	0.2% (0, 0-0) (5/2020)	0% (0/189)	0% (0/286)	0.4% (1/251)	0.3% (1/392)	0% (0/279)	0.3% (1/308)	0.5% (1/203)	0.9% (1/112)
	Y claf yn anymatebol	0.3% (0, 0-0) (7/2020)	0% (0/189)	1.4% (4/286)	0% (0/251)	0.3% (1/392)	0.4% (1/279)	0.3% (1/308)	0% (0/203)	0% (0/112)
	Y claf yn cael eu rhyddhau i ofal nyrsio/preswyl	5% (0, 0-6) (100/2020)	7.9% (15/189)	4.9% (14/286)	2.4% (6/251)	4.8% (19/392)	6.1% (17/279)	5.5% (17/308)	3.4% (7/203)	4.5% (5/112)
	Arall	1.2% (0, 0-0) (24/2020)	1.1% (2/189)	1% (3/286)	1.6% (4/251)	0.8% (3/392)	2.5% (7/279)	0.6% (2/308)	1% (2/203)	0.9% (1/112)

Cynnwys y person â dementia mewn gwneud penderfyniadau

Rhif a thestun y cwestiwn	Archwiliad cenedlaethol Rownd 4	Dwyrain Lloegr	Llundain	Canolbarth Lloegr	Y Gogledd Ddwyrain a Swydd Efrog	Y Gogledd Orllewin	Y De Ddwyrain	Y De Orllewin	Cymru	
28 ANA	Atgyfeiriad cofnodedig at weithiwr cymdeithasol ar gyfer asesu anghenion o ran tai a gofal oherwydd newid arfaethedig mewn preswyliaeth	59.7% (63.4, 47-80) (1444/2419)	56.5% (126/223)	51.9% (163/314)	51.5% (190/369)	58.7% (250/426)	69.1% (221/320)	64.8% (230/355)	68.8% (139/202)	59.5% (125/210)
28a (i) ANA	(Os C28=Oes) Mae pryderon wedi'i dogfennu ynghylch galluedd y claf i gydsynio i'r atgyfeiriad	69.5% (72.7, 55-89) (1003/1444)	50.8% (64/126)	64.4% (105/163)	64.2% (122/190)	65.1% (162/249)	72.9% (161/221)	75.7% (174/230)	83.5% (116/139)	78.4% (98/125)

Rhif a thestun y cwestiwn	Archwiliad cenedlaethol Rownd 4	Dwyrain Lloegr	Llundain	Canolbarth Lloegr	Y Gogledd Ddwyrain a Swydd Efrog	Y Gogledd Orllewin	Y De Ddwyrain	Y De Orllewin	Cymru	
28a (ii) ANA	Roedd gan y claf alluedd ar gael eu hasesu a dogfennwyd eu cydsyniad	11% (0, 0-17) (110/1003)	7.8% (5/64)	5.7% (6/106)	12.3% (15/122)	10.5% (17/162)	12.4% (20/161)	16.1% (28/174)	8.6% (10/116)	9.2% (9/98)
	Nid oedd gan y claf y galluedd angenrheidiol ac mae tystiolaeth o benderfyniad er budd gorau wedi'i gofnodi	71.5% (80, 50-100) (717/1003)	75% (48/64)	83% (88/106)	67.2% (82/122)	64.2% (104/162)	71.4% (115/161)	66.1% (115/174)	69.8% (81/116)	85.7% (84/98)
	Nid oes cofnod o gydsyniad na gwneud penderfyniadau er budd gorau*	17.5% (0, 0-29) (176/1003)	17.2% (11/64)	11.3% (12/106)	20.5% (25/122)	25.3% (41/162)	16.1% (26/161)	17.8% (31/174)	21.6% (25/116)	5.1% (5/98)
28a (i) ANA	Nid oes unrhyw bryderon wedi'u dogfennu ynghylch galluedd y claf i gydsynio i'r atgyfeiriad	30.5% (27.3, 11-45) (441/1444)	49.2% (62/126)	35.6% (58/163)	35.8% (68/190)	34.9% (87/249)	27.1% (60/221)	24.3% (56/230)	16.5% (23/139)	21.6% (27/125)
28a (iii) ANA	Gofynnwyd am gydsyniad y claf a chofnodwyd hyn	27.7% (0, 0-50) (122/441)	29% (18/62)	24.1% (14/58)	8.8% (6/68)	27.6% (24/87)	41.7% (25/60)	30.4% (17/56)	30.4% (7/23)	40.7% (11/27)
	Nid oes unrhyw gofnod o gydsyniad y claf*	72.3% (100, 50-100) (319/441)	71% (44/62)	75.9% (44/58)	91.2% (62/68)	72.4% (63/87)	58.3% (35/60)	69.6% (39/56)	69.6% (16/23)	59.3% (16/27)

Cynnwys a chefnogi gofalwyr

Rhif a thestun y cwestiwn	Archwiliad cenedlaethol Rownd 4	Dwyrain Lloegr	Llundain	Canolbarth Lloegr	Y Gogledd Ddwyrain a Swydd Efrog	Y Gogledd Orllewin	Y De Ddwyrain	Y De Orllewin	Cymru
Mae gofalwyr neu'r teulu wedi derbyn hysbysiad rhyddhau ac mae hyn wedi'i ddogfennu									
Llai na 24 awr	20.7% (18.05, 8-31) (1493/7211)	24.8% (166/670)	15.7% (148/945)	26.1% (287/1099)	20.8% (261/1255)	23.5% (242/1029)	18.8% (199/1057)	15.1% (95/631)	18.1% (95/525)
24 awr	12.3% (9.1, 3-18) (889/7211)	9.3% (62/670)	11.2% (106/945)	10.8% (119/1099)	11.2% (141/1255)	16.6% (171/1029)	14.8% (156/1057)	12.5% (79/631)	10.5% (55/525)
25 – 48 awr	15.8% (13, 7-22) (1140/7211)	21% (141/670)	14.8% (140/945)	17% (187/1099)	13% (163/1255)	13.6% (140/1029)	14.2% (150/1057)	22.3% (141/631)	14.9% (78/525)
Mwy na 48 awr	26.3% (23.2, 11-41) (1897/7211)	21.6% (145/670)	25.8% (244/945)	21.5% (236/1099)	21.4% (269/1255)	26% (268/1029)	35% (370/1057)	32.3% (204/631)	30.7% (161/525)
Dim hysbysiad o gwbl	0.5% (0, 0-0) (37/7211)	0.7% (5/670)	0.5% (5/945)	0.4% (4/1099)	0.6% (7/1255)	0.9% (9/1029)	0.4% (4/1057)	0.3% (2/631)	0.2% (1/525)
Heb ei ddogfennu	22.6% (20.6, 10-30) (1627/7211)	21.6% (145/670)	28.7% (271/945)	22.5% (247/1099)	31.3% (393/1255)	18.1% (186/1029)	15.1% (160/1057)	15.7% (99/631)	24% (126/525)
Nid oes gofalwr, teulu, ffrind/nid oedd modd i gysylltu	1.7% (0, 0-3) (124/7211)	0.9% (6/670)	3.2% (30/945)	1.7% (19/1099)	1.6% (20/1255)	1.2% (12/1029)	1.6% (17/1057)	1.7% (11/631)	1.7% (9/525)
Nododd y claf y dylid cadw'r wybodaeth yn ôl	0.1% (0, 0-0) (4/7211)	0% (0/670)	0.1% (1/945)	0% (0/1099)	0.1% (1/1255)	0.1% (1/1029)	0.1% (1/1057)	0% (0/631)	0% (0/525)

36
ANA

37 ANA	Cynhaliwyd asesiad o anghenion presennol y gofalwr cyn rhyddhau	68.6% (72.45, 53-89) (2478/3611)	68.1% (209/307)	67.8% (311/459)	62.7% (373/595)	69.7% (465/667)	76.9% (396/515)	70% (367/524)	61% (133/218)	68.7% (224/326)
--------	---	---	---------------------------	---------------------------	---------------------------	---------------------------	---------------------------	-------------------------	-------------------------	---------------------------

Asesu cyn rhyddhau

Rhif a thestun y cwestiwn	Archwiliad cenedlaethol Rownd 4	Dwyrain Lloegr	Llundain	Canolbarth Lloegr	Y Gogledd Ddwyrain a Swydd Efrog	Y Gogledd Orllewin	Y De Ddwyrain	Y De Orllewin	Cymru	
24 ANA	Cynhaliwyd prawf gwybyddol, gan ddefnyddio offeryn strwythuredig dilys, wrth ryddhau	10.7% (5.3, 2-13) (771/7211)	10.7% (72/670)	18.2% (172/945)	8% (88/1099)	7.2% (90/1255)	7.5% (77/1029)	15.4% (163/1057)	12% (76/631)	6.3% (33/525)
(Os 24=Naddo) Y rhesymau pan na chafodd hyn ei gwblhau										
24a ANA	Y claf yn rhy sâl/anymatebol (gan gynnwys dementia datblygedig yn gwneud asesiad yn amhriodol)	12.5% (7.95, 3-19) (806/6440)	10.9% (65/598)	16% (124/773)	13.9% (141/1011)	6% (70/1165)	17.3% (165/952)	14.3% (128/894)	9.7% (54/555)	12% (59/492)
	Heb eu dogfennu/ nid ydynt yn hysbys	79.6% (86.25, 71-95) (5125/6440)	77.8% (465/598)	70.6% (546/773)	79.9% (808/1011)	84.2% (981/1165)	76.1% (724/952)	80.4% (719/894)	84.1% (467/555)	84.3% (415/492)
	Arall	7.9% (2.65, 0-8) (509/6440)	11.4% (68/598)	13.3% (103/773)	6.1% (62/1011)	9.8% (114/1165)	6.6% (63/952)	5.3% (47/894)	6.1% (34/555)	3.7% (18/492)
25 ANA	Cafodd achos y nam gwybyddol ei grynhai a'i gofnodi	70.6% (76.4, 57-87) (5092/7211)	71.5% (479/670)	79.8% (754/945)	62.7% (689/1099)	65.8% (826/1255)	69.7% (717/1029)	80.1% (847/1057)	74.3% (469/631)	59.2% (311/525)

Rhif a thestun y cwestiwn	Archwiliad cenedlaethol Rownd 4	Dwyrain Lloegr	Llundain	Canolbarth Lloegr	Y Gogledd Ddwyrain a Swydd Efrog	Y Gogledd Orllewin	Y De Ddwyrain	Y De Orllewin	Cymru	
26 ANA	Symptomau deliriwm	36% (36.65, 24-47) (2594/7211)	33.3% (223/670)	42.1% (398/945)	31.7% (348/1099)	41.3% (518/1255)	34.7% (357/1029)	34.8% (368/1057)	31.4% (198/631)	35% (184/525)
26a ANA	(Os C26=Oes) Crynhoi symptomau deliriwm ar gyfer rhyddhau	46.6% (42.1, 26-64) (1210/2594)	50.2% (112/223)	57.3% (228/398)	36.2% (126/348)	46.5% (241/518)	40.9% (146/357)	49.7% (183/368)	50% (99/198)	40.8% (75/184)
27 ANA	Symptomau ymddygiadol a seicolegol parhaus dementia (crwydro, ymddygiad ymosodol, gweiddi) yn ystod derbyniad i'r ysbyty	18% (16.7, 11-24) (1299/7211)	19.3% (129/670)	18% (170/945)	17.6% (193/1099)	18.1% (227/1255)	20% (206/1029)	15.7% (166/1057)	17% (107/631)	19.2% (101/525)
27a ANA	(Os C27=Do) Crynhoi symptomau ymddygiadol a seicolegol dementia ar gyfer rhyddhau	44.2% (42.9, 23-67) (574/1299)	45.7% (59/129)	53.5% (91/170)	36.8% (71/193)	39.2% (89/227)	40.3% (83/206)	50.6% (84/166)	43.9% (47/107)	49.5% (50/101)

Argymhellion

Asesu

1

Dylai **Cyfarwyddwyr Meddygol a Chyfarwyddwyr Nyrsio** sicrhau bod pobl â dementia a gaiff eu derbyn fel achosion brys yn cael eu hasesu ar gyfer deliriwm gan ddefnyddio offeryn safonedig megis 4AT neu'r Dull Asesu Dryswch (CAM) (NICE CG 103 1.2)¹ ac ystyried symptom poen fel ffactor cyfrannol.

Gwybodaeth a chyfathrebu

2

Dylai **Cyfarwyddwyr Nyrsio** sicrhau bod asesiadau cychwynnol arferol o bobl â dementia yn cynnwys:

- Gwybodaeth am ffactorau sy'n gallu achosi trallod neu aflonyddwch
- Camau y gellir eu cymryd i atal y rhain.

3

Dylai **Prif Swyddogion Gweithredol Ymddiriedolaethau** sicrhau y cynhelir cyfathrebu clir a pharhaus â theuluoedd a gofalwyr pobl â dementia ledled yr ysbyty, yn cynnwys:

- Gwybodaeth ac adnoddau ysgrifenedig ar dderbyn i'r ysbyty
- Gofod preifat ar gyfer trafodaethau
- Cofnodi trafodaethau yn nodiadau'r claf
- Darpariaeth ar gyfer ymweld y tu allan i oriau.

Staffio a hyfforddiant

4

Dylai **Prif Swyddogion Gweithredol Ymddiriedolaethau** ddangos bod yr holl staff sy'n darparu gofal ar gyfer pobl â dementia yn derbyn hyfforddiant dementia gorfodol ar lefel (Haen 1, 2, 3) sy'n briodol i'w rôl a bod:

- Deliriwm a'r berthynas rhwng deliriwm a dementia yn cael eu cynnwys yn yr hyfforddiant
- Gwybodaeth am nifer y staff sydd wedi derbyn hyfforddiant dementia yn cael ei chofnodi
- Cyfran y staff sydd wedi derbyn hyfforddiant dementia yn cael ei chynnwys yn yr Adroddiad Cyfrif Ansawdd.

5

Dylai **Prif Swyddogion Gweithredol Ymddiriedolaethau** sicrhau bod contractau â darparwyr allanol gwasanaethau ar gyfer ysbytai yn cynnwys y gofyniad bod staff gwasanaethau sy'n gweithio'n rheolaidd â phobl â dementia wedi cael hyfforddiant dementia Haen 1 o leiaf (neu uwch, yn briodol i'w rôl).

Maetheg

- 6 Dylai **Cyfarwyddwyr Nyrsio** sicrhau bod anghenion cleifion â dementia o ran maeth a hydradu yn cael eu cynnwys wrth i nyrsys drosglwyddo rhwng sifftiau.
- 7 Dylai **Prif Swyddogion Gweithredol Ymddiriedolaethau** sicrhau bod contractau arlwyio allanol a darpariaeth arlwyio mewnol ysbytai yn cynnwys y gofyniad y bydd bwydydd bys a bawd a byrbrydau ar gael yn hawdd i bobl â dementia.

Rhyddhau

- 8 Dylai **timau rhyddhau ysbytai** sicrhau bod trafodaethau'n digwydd â phobl â dementia a'u gofawyr, a dylent gynnwys:
- Y lle y byddant yn cael eu rhyddhau iddo
 - Anghenion o ran cymorth
 - Cofnod o drafodaethau, y dylid eu cofnodi yn y nodiadau,
- 9 Dylai **Cyfarwyddwyr Meddygol** sicrhau bod canllawiau NICE yn cael eu gweithredu ar barhad gofal (NG 27, argymhelliad 1.5.10)⁷ a throsglwyddo gwybodaeth ar ryddhau adref, gan gynnwys:
- Achosion o ddeliriwm a symptomau ymddygiadol dementia
 - Argymhellion ar gyfer asesu neu atgyfeirio parhaus (er enghraifft i glinig cof neu dîm cymunedol) ar ôl rhyddhau.

Llywodraethu

- 10 Dylai **Prif Swyddogion Gweithredol Ymddiriedolaethau** ddefnyddio offer asesu amgylcheddol y King's Fund neu offeryn strwythuredig arall megis PLACE⁸ i:
- Gynnal adolygiadau amgylcheddol ledled yr ysbyty
 - Gweithredu gwelliannau ar sail canfyddiadau adolygiadau.
- 11 Dylai **Prif Swyddogion Gweithredol Ymddiriedolaethau, Cyfarwyddwyr Meddygol a Chyfarwyddwyr Nyrsio** sicrhau bod ysbytai wedi datblygu polisiau sy'n ymwneud â 'lleihau achosion o symud cleifion yn ystod y nos' ac sy'n cynnwys gwybodaeth am:
- Beidio â symud cleifion â dementia rhwng wardiau oni bai bod angen clinigol
 - Casglu gwybodaeth am symud amhriodol ac adrodd ar hyn i Fyrddau Ymddiriedolaethau ar gyfer adolygu, ar sail flynyddol o leiaf.

12 Dylai **Cyfarwyddwyr Gweithredol Ymddiriedolaethau** sicrhau bod gwybodaeth yn cael ei chyflwyno i'r Bwrdd sy'n nodi'n glir gyfran y bobl â dementia o fewn adroddiadau ar gleifion sy'n cael profiad o:

- Syrthio yn ystod eu cyfnod yn yr ysbyty
- Oedi o ran eu rhyddhau
- Aildderbyniad o fewn 30 diwrnod ar ôl iddynt gael eu rhyddhau.

13 Dylai **Arweinwyr Dementia Ymddiriedolaethau** sicrhau bod pobl â dementia/gofalwyr yn cael eu cynrychioli a'u bod yn gallu rhoi sylwadau ar agweddau ar strategaeth a chynlluniau gweithredu dementia yr ysbyty drwy'r Gweithgor Dementia, y Grŵp Profiad Cleifion neu fforwm priodol arall.

Cyffredinol

14 Dylai **Ymddiriedolaethau/Byrddau Iechyd a'u Prif Swyddogion Gweithredol**:

- Weithio i weithredu'r argymhellion hyn erbyn Diwrnod Alzheimer y Byd 2020
- Cyhoeddi ar gynnydd a wnaed ar weithredu argymhellion mewn perthynas â dementia mewn datganiad blynyddol gan yr Ymddiriedolaeth ar ofal dementia
- Cynnwys mentrau eraill sy'n deall dementia mewn ysbytai, megis hunanasesu ar sail siarter 2018 y Gynghrair Gweithredu ar Dementia⁶.

Cyfeirnodau

1. NICE. Delirium: Prevention, diagnosis and management. [Ar-lein] 2010. [Darllenwyd 22 Chwefror 2019.] <https://www.nice.org.uk/Guidance/CG103>.
2. *Challenges and Opportunities in Understanding Dementia and Delirium in the Acute Hospital*. Jackson, T.A., Gladman, J.R., Harwood, R.H., MacLulich, A.M., Sampson, E.L., Sheehan, B. a Davis, D.H. 3, PLoS Medicine, Cyf. 14.
3. Y Gymdeithas Alzheimer. Dyma Fi. *Y Gymdeithas Alzheimer*. [Ar-lein] [Darllenwyd 29 Mawrth 2019.] <https://www.alzheimers.org.uk/get-support/publications-factsheets/this-is-me>.
4. *Butterfly Scheme*. [Ar-lein] [Darllenwyd 29 Mawrth 2019.] <http://butterflyscheme.org.uk/>.
5. Y Gymdeithas Alzheimer. Fix Dementia Care: Hospitals. [Ar-lein] 2016. [Darllenwyd 22 2019.] https://www.alzheimers.org.uk/sites/default/files/migrate/downloads/fix_dementia_care_-_hospitals.pdf.
6. Y Gynghrair Gweithredu ar Dementia. Dementia-Friendly Hospital Charter: Adolygydd 2018. [Ar-lein] 2018. [Darllenwyd 22 Chwefror 2019.] https://www.dementiaaction.org.uk/assets/0004/0586/DEMENTIA-FRIENDLY_HOSPITAL_CHARTER_2018_FINAL.pdf.
7. NICE. Transition between inpatient settings and community or care home settings for adults with social care needs. [Ar-lein] 2015. [Darllenwyd 18 Mawrth 2019.] <https://www.nice.org.uk/guidance/ng27/chapter/recommendations>.
8. GIG Digidol. Patient-Led Assessments of the Care Environment (PLACE). [Ar-lein] 2018. [Darllenwyd 18 Mawrth 2018.] <https://digital.nhs.uk/data-and-information/areas-of-interest/estates-and-facilities/patient-led-assessments-of-the-care-environment-place>.

Comisiynwyd yr Archwiliad Cenedlaethol o Dementia (gofal mewn ysbytai cyffredinol) gan y Bartneriaeth Gwella Ansawdd Gofal Iechyd (HQIP) fel rhan o'r Rhaglen Archwilio Clinigol Genedlaethol a Chanlyniadau Cleifion (NCAPOP). Arweinir HQIP gan gonsortwm yr Academi Colegau Meddygol Brenhinol, y Coleg Nyrso Brenhinol, a National Voices. Ei nod yw hyrwyddo gwella ansawdd o ran canlyniadau cleifion, ac yn benodol, cynyddu'r effaith y mae archwiliadau clinigol, rhaglenni adolygu canlyniadau a chofrestrfeydd yn ei chael ar ansawdd gofal iechyd yng Nghymru a Lloegr. Mae HQIP yn dal y contract ar gyfer comisiynu, rheoli a datblygu'r Rhaglen Archwilio Clinigol Genedlaethol a Chanlyniadau Cleifion (NCAPOP), sy'n cynnwys tua 40 o brosiectau sy'n ymwneud â gofal a ddarperir i bobl ag ystod eang o gyflyrau iechyd meddygol, llawfeddygol ac iechyd meddwl. Ariennir y rhaglen gan GIG Lloegr/NHS Improvement, Llywodraeth Cymru, ac yn achos rhai prosiectau unigol, gweinyddiaethau datganoledig eraill a dibyniaethau'r goron www.hqip.org.uk/national-programmes.

Comisiynwyd yr archwiliad hwn gan y Bartneriaeth Gwella Ansawdd Gofal Iechyd (HQIP). Lluniwyd a chyhoeddwyd yr adroddiad gan Ganolfan Gwella Ansawdd Coleg Brenhinol y Seiciatryddion.

Canolfan Gwella Ansawdd Coleg Brenhinol y Seiciatryddion

21 Prescott Street

Llundain

E1 8BB

Mae Coleg Brenhinol y Seiciatryddion yn elusen gofrestredig yng Nghymru a Lloegr (228636) ac yn yr Alban (SC038369)

© Healthcare Quality Improvement Partnership Ltd. (HQIP) 2019

Cysylltwch â

nad@rcpsych.ac.uk

www.nationalauditofdementia.org.uk